



PREFEITURA

SÃO JOSÉ DOS CAMPOS
INFORME EPIDEMIOLÓGICO

COMITÊ MUNICIPAL DE PREVENÇÃO E ENFRENTAMENTO AO NOVO CORONAVÍRUS-
COVID19

DATA: 08/01/2021 HORÁRIO 16:00

CASOS SUSPEITOS					
INTERNADOS			EM CASA	ÓBITOS	
	UTI	ENFERMARIA	8.260	03	
PUBLICO	30	47			
PRIVADO	6	21			
TOTAL PARCIAL	36	68			
104					
TOTAL GERAL	8.367				
CASOS CONFIRMADOS POSITIVOS					
INTERNADOS			EM CASA		ÓBITOS
	UTI	ENFERMARIA	EM RECUPERAÇÃO	RECUPERADOS	588
PUBLICO	2	1	2.472	25.585	
PRIVADO	47	26			
TOTAL PARCIAL	49	27			
76			28.057		
TOTAL GERAL	28.721				

Fonte: Boletim diário hospitalar e de unidades de pronto atendimento: públicos e privados, Sistema de Informação de Mortalidade, Sistemas de notificação e informação do Ministério da Saúde: REDCAP, E-SUS, SIVEP GRIPE e Busca Ativa.

ÓBITOS DESCARTADOS
385

Fonte: Sistema de Informação de Mortalidade e Sistemas de notificação do Ministério da Saúde: E-SUS, REDCAP e SIVEPGRIPE.

TAXA DE OCUPAÇÃO LEITOS EXCLUSIVOS COVID19
UTI 75,0% ENFERMARIA 60,9 %

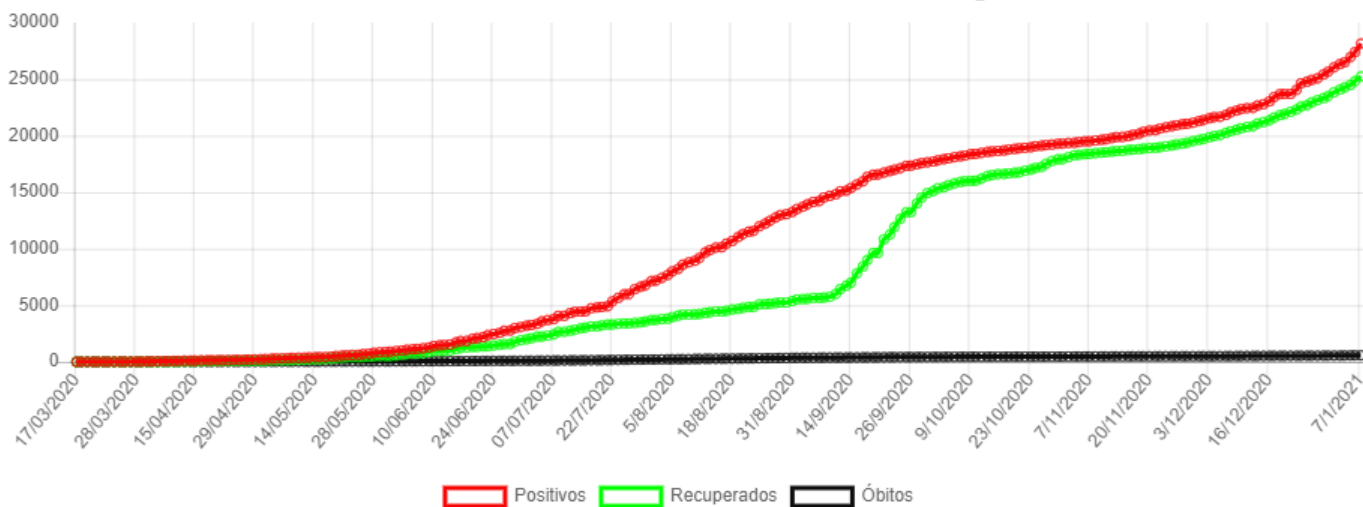
TAXA DE OCUPAÇÃO LEITOS TOTAIS GERAL
UTI 36,4% ENFERMARIA 8,4%

TAXA DE OCUPAÇÃO HOSPITAL MUNICIPAL
UTI 76,2% ENFERMARIA 70,6%

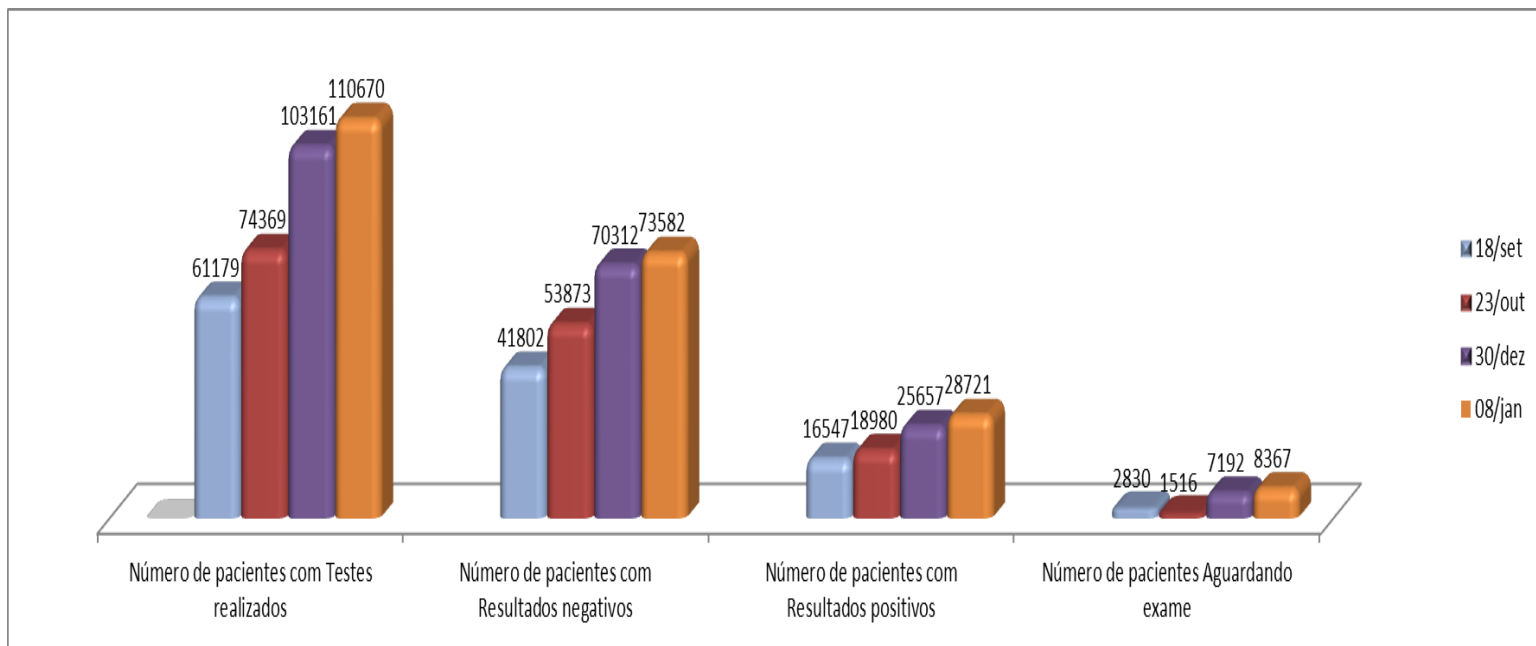
Nota: Taxa de ocupação Geral refere-se a leitos totais da cidade em relação a pacientes da Ala COVID.

Fonte: Boletim diário hospitalar e de unidades de pronto atendimento: públicos e privados.

COVID-19 - Casos confirmados por exames



Fonte: Disponível em <https://www.sjc.sp.gov.br/servicos/saude/coronavirus/grafico-epidemiologico/>



Fonte: Sistemas de notificação e informação do Ministério da Saúde: REDCAP, E-SUS, SIVEP GRIPE. Refere-se ao número total de notificações com coleta de exames desde o início da pandemia.

POSITIVOS

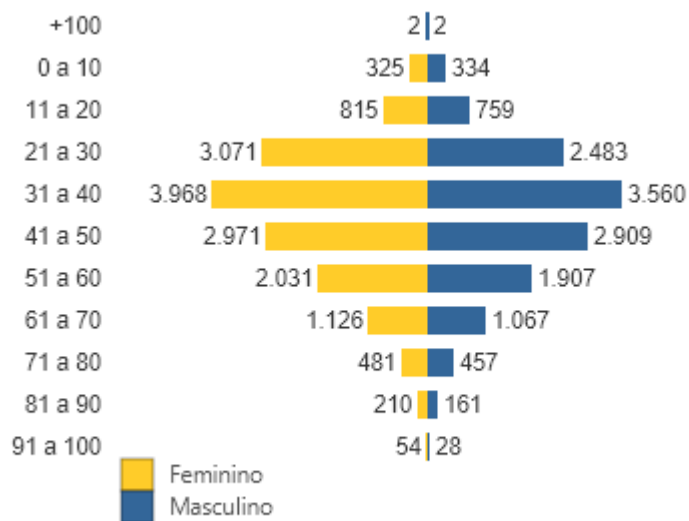
Sexo



Feminino	15054
Masculino	13667

Fonte: Sistemas de notificação e informação do Ministério da Saúde: REDCAP, E-SUS, SIVEP GRIPE.

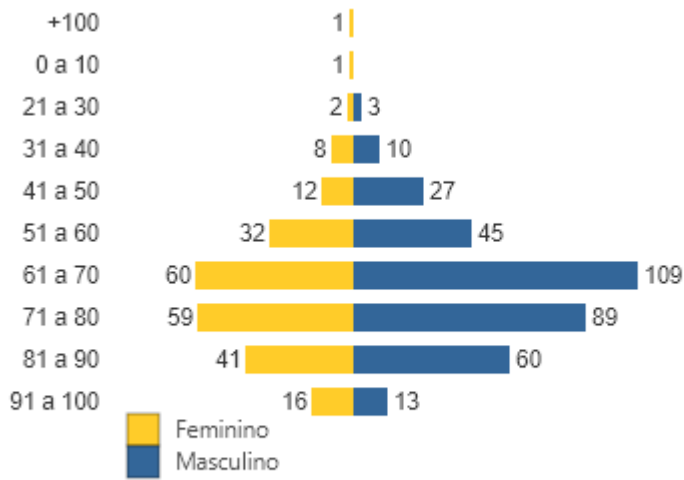
Faixa Etária



Fonte: Sistemas de notificação e informação do Ministério da Saúde: REDCAP, E-SUS, SIVEP GRIPE.

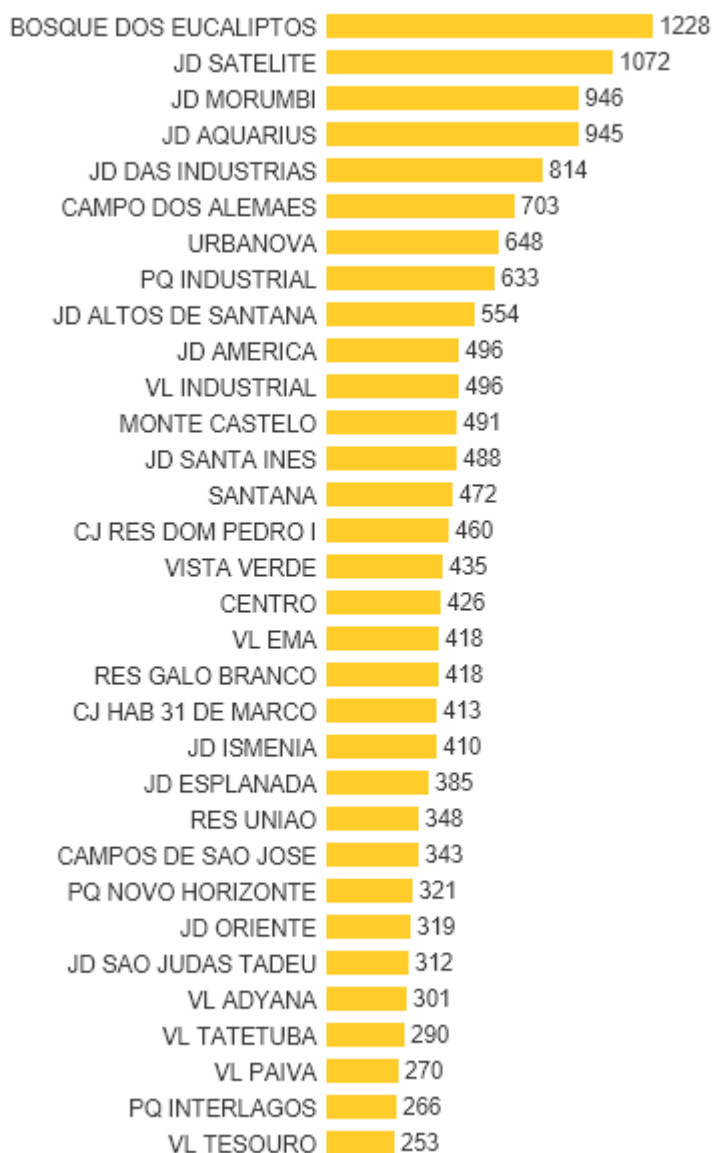
ÓBITOS CONFIRMADOS- POSITIVOS

Faixa Etária



Fonte: Sistemas de notificação e informação do Ministério da Saúde: SIVEP GRIPE.

BAIRROS COM MAIS DE 240 CASOS POSITIVOS



Fonte: Sistemas de notificação e informação do Ministério da Saúde: REDCAP, E-SUS, SIVEP GRIPE.

BAIRROS DE 01 A 240 CASOS POSITIVOS

AGUAS DA PRATA	JD DAS PAINEIRAS	JD SAO JORGE	SAO FRANCISCO XAVIER
AGUAS DE CANINDU	JD DEL REY	JD SAO JOSE	SERROTE
ALTO DA PONTE	JD DIAMANTE	JD SAO LEOPOLDO	TORRAO DE OURO
ALTOS DO CAETE	JD DO LAGO	JD SAO VICENTE	VISTA LINDA
BAIRRINHO	JD DOS BANDEIRANTES	JD SOUTO	VL ADRIANA
BAIRRO DOS FREITAS	JD ELDORADO	JD SUL	VL ALEXANDRINA
BOA ESPERANCA	JD ESTORIL	JD TELESARK	VL BANDEIRANTES
BOM RETIRO	JD GUIMARAES	JD TERRAS DO SUL	VL BETANIA
BONSUCESSO	JD IMPERIAL	JD TOPAZIO	VL CANDIDA
BOSQUE DOS IPES	JD ITAPUA	JD UIRA	VL CESAR
BOSQUE IMPERIAL	JD JATOBA	JD UNIVERSO	VL CORINTHIANS
BUQUIRINHA	JD JULIANA	JD VALE DO SOL	VL CRISTINA
CAMPUS DO DCTA	JD JUSSARA	JD VALPARAIBA	VL DAS ACACIAS
CAPAO GROSSO	JD LIMOEIRO	JD VENEZA	VL DAS FLORES
CHACARA DAS OLIVEIRAS	JD MADUREIRA	LOTEAMENTO JARDIM HELENA	VL DIRCE
CHACARAS ARAUJO	JD MAJESTIC	MONTERREY	VL ESMERALDA
CHACARAS POUSADA DO VALE	JD MARIANA	PALMEIRAS DE SAO JOSE	VL ESTER
CHACARAS REUNIDAS	JD MARINGA	PASTO ALTO	VL GUARANI
CHACARAS SAO JOSE	JD MESQUITA	PERNAMBUCANA	VL ICARAI
CJ PAPA JOAO PAULO II	JD MINAS GERAIS	PINHEIRINHO DOS PALMARES	VL IRACEMA
CJ RES DOM PEDRO II	JD MOTORAMA	PORTAL DE MINAS	VL JACI
CJ RES ELMANO VELOSO	JD NOVA DETROIT	PORTAL DO CEU	VL LEILA
CJ RES VALE DOS PINHEIROS	JD NOVA FLORIDA	PQ DOS IPES	VL LETONIA
COND JARDIM GUARARY	JD NOVA MICHIGAN	PQ INDEPENDENCIA	VL LUCHETTI
COND VILLAGIO FAZENDA	JD NOVA REPUBLICA	PQ MARTIM CERERE	VL MACHADO
COSTINHA	JD OLIMPIA	PQ NOVA ESPERANCA	VL MARIA
ESPLANADA DO SOL	JD ORIENTAL	PQ RES AQUARIUS	VL MATILDE
EUGENIO DE MELO	JD OSWALDO CRUZ	PQ SANTA RITA	VL MONTE ALEGRE
FLORADAS DE SAO JOSE	JD OURO PRETO	PUTIM	VL NAIR
JD AEROPORTO	JD PARAISO DO SOL	RECANTO CAETE	VL PIRATININGA
JD ALTOS DO ESPLANADA	JD PARARANGABA	RECANTO DOS EUCALIPTOS	VL PROGRESSO
JD ALVORADA	JD PAULISTA	RES ALTOS DO BOSQUE	VL RANGEL
JD AMERICANO	JD PETROPOLIS	RES ANA MARIA	VL RICA
JD ANHEMBI	JD POR DO SOL	RES CAMBUI	VL RIGHI
JD APOLO	JD PORTUGAL	RES DOM BOSCO	VL ROSSI
JD AUGUSTA	JD PRIMAVERA	RES FLAMBOYANT	VL RUBI
JD BELA VISTA	JD RENATA	RES FREI GALVAO	VL SANCHES
JD BOA ESPERANCA	JD RODOLFO	RES GAZZO	VL SANTAREM
JD CALIFORNIA	JD SAN MARINO	RES JURITIS	VL SAO BENEDITO
JD CASTANHEIRA	JD SAN RAFAEL	RES MORADA DO SOL	VL SAO BENTO
JD COLONIAL	JD SANTA FÉ	RES SAO FRANCISCO	VL SAO GERALDO
JD COLORADO	JD SANTA HERMINIA	RES SOL NASCENTE	VL SAO PEDRO
JD COPACABANA	JD SANTA JULIA	RIO COMPRIDO	VL SINHA
JD CRUZEIRO DO SUL	JD SANTA LUZIA	RONDA	VL UNIDOS
JD DA GRANJA	JD SANTA MARIA	SANTA CECILIA	VL ZIZINHA
JD DAS CEREJEIRAS	JD SANTO ONOFRE	SANTA HELENA	
JD DAS COLINAS	JD SANTOS DUMONT	SANTA LUCIA	
JD DAS FLORES	JD SAO DIMAS	SANTA TEREZINHA	

Fonte: Sistemas de notificação e informação do Ministério da Saúde: REDCAP, E-SUS, SIVEP GRIPE. Nota: Em busca ativa detectada mudança de endereço de alguns casos positivos.



PARCERIA CEMADEN - PREFEITURA MUNICIPAL DE SÃO JOSÉ DOS CAMPOS

Informativo complementar ao Boletim Epidemiológico da Prefeitura Municipal de São José dos Campos – 08/01/2021

O Marco de Ação de Sendai e o Escritório das Nações Unidas para a redução do risco de desastres recomendam o aprimoramento das capacidades nacionais e comunitárias para também lidar com os riscos de desastres biológicos (tipologia esta que inclui pandemias), que podem implicar em um alto grau de disseminação, com grande impacto social e econômico, que se somam aos riscos de desastres relacionados com o clima.

No contexto da pandemia que afeta atualmente o mundo, a parceria estabelecida entre o Cemaden/MCTI e a Prefeitura Municipal de São José dos Campos, SP, visa contribuir com a Secretaria de Saúde do município na gestão e divulgação de dados relacionados à Covid-19, na escala intramunicipal. O objetivo principal da parceria é cooperar com a divulgação de dados, estes relevantes para a comunicação de risco através de painéis baseados em mapas com a distribuição dos dados de Covid-19 ao longo do território municipal. Tais ferramentas contribuem para aprimorar a transparência dos dados e auxiliam na divulgação das informações coletadas (Boulos e Geraghty, 2020).

Destaca-se que, atualmente, os painéis interativos com informações sobre a pandemia disponíveis fornecem informações sobre casos de Covid-19 no cenário mundial, em escala de países (por exemplo: WHO Coronavirus Disease Dashboard), de Estados ou de municípios (por exemplo, SUS Analítico ou Fundação SEADE).

No escopo da presente parceria busca-se contribuir para a identificação da evolução e disseminação dos casos da doença nas diferentes regiões do município. Assim sendo, para os gestores públicos, um dos principais usuários das informações disponibilizadas em painéis interativos, dispor de informações geoespecializadas com a identificação de locais mais críticos ou que tiveram um incremento significativo ou um decréscimo do número de novos casos da doença, por exemplo, entre semanas diferentes, auxiliam na condução de ações específicas em diferentes regiões do município.

Adicionalmente, a disponibilização de informações sobre a Covid-19 também possibilita que a população tenha acesso a ela e as utilizem com vistas a proteger a si e as suas comunidades, uma vez que a comunicação pode fomentar a percepção de risco do cidadão, a qual influencia os seus comportamentos de segurança, bem como a vontade de se preparar para emergências (Marshal, 2020; Djalante et al, 2020). Dessa forma, a comunicação de risco que se baseia em informações confiáveis e relevantes durante emergências, com vistas a informar as pessoas sobre riscos, pode influenciar mudanças comportamentais e incentivar a participação na tomada de decisões sobre medidas de emergência (Lohiniva et al, 2020).

Como contribuição para a comunicação de risco, o CEMADEN/MCTI divulga neste informativo complementar mapas com a distribuição espacial (i) dos casos positivos de Covid-19; (ii) de óbitos; (iii) incremento de casos positivos no intervalo de uma semana (sexta à sexta); (iv) incremento de óbitos no intervalo de uma semana (sexta à sexta) no território intramunicipal, com atualização a cada sexta-feira, a fim de compor o boletim epidemiológico detalhado elaborado pela prefeitura municipal de São José dos Campos.

O mapa 1 ilustra a distribuição dos bairros do município de São José dos Campos, o qual auxilia na localização espacial dos bairros elencados com casos acumulados de Covid-19 no Boletim Epidemiológico.

O mapa 2 ilustra a distribuição espacial dos casos positivos de Covid-19 até às 08h00 do dia 08 de dezembro de 2021 nos bairros do município de São José dos Campos.

O mapa 3 ilustra a distribuição espacial dos óbitos registrados nos bairros do município de São José dos Campos até às 08h00 do dia 08 de dezembro de 2021.

O mapa 4 ilustra a distribuição espacial dos casos positivos de Covid-19 até às 08h00 do dia 08 de dezembro de 2021. Na legenda explicita-se a intensidade do total de casos registrados a cada 200 metros do território municipal. No mapa é possível observar quais locais dentro de cada bairro apresentaram os maiores valores de registros de casos positivo. Ressalta-se que os dados dos pacientes são anonimizados e nos mapas georreferenciados as informações são agregadas a cada 200 metros, garantindo o sigilo de todo cidadão impactado pelo vírus.

O mapa 5 ilustra o incremento dos casos de Covid-19 entre os dias 30 de dezembro de 2020 a 08 de janeiro de 2021 às 8h00. Em comparação à semana anterior, o município de São José dos Campos registrou um incremento aproximado de 11,5% de casos de Covid-19.

O mapa 6 ilustra a distribuição espacial dos óbitos registrados nas diferentes regiões do município até às 08h00 do dia 08 de janeiro de 2021.

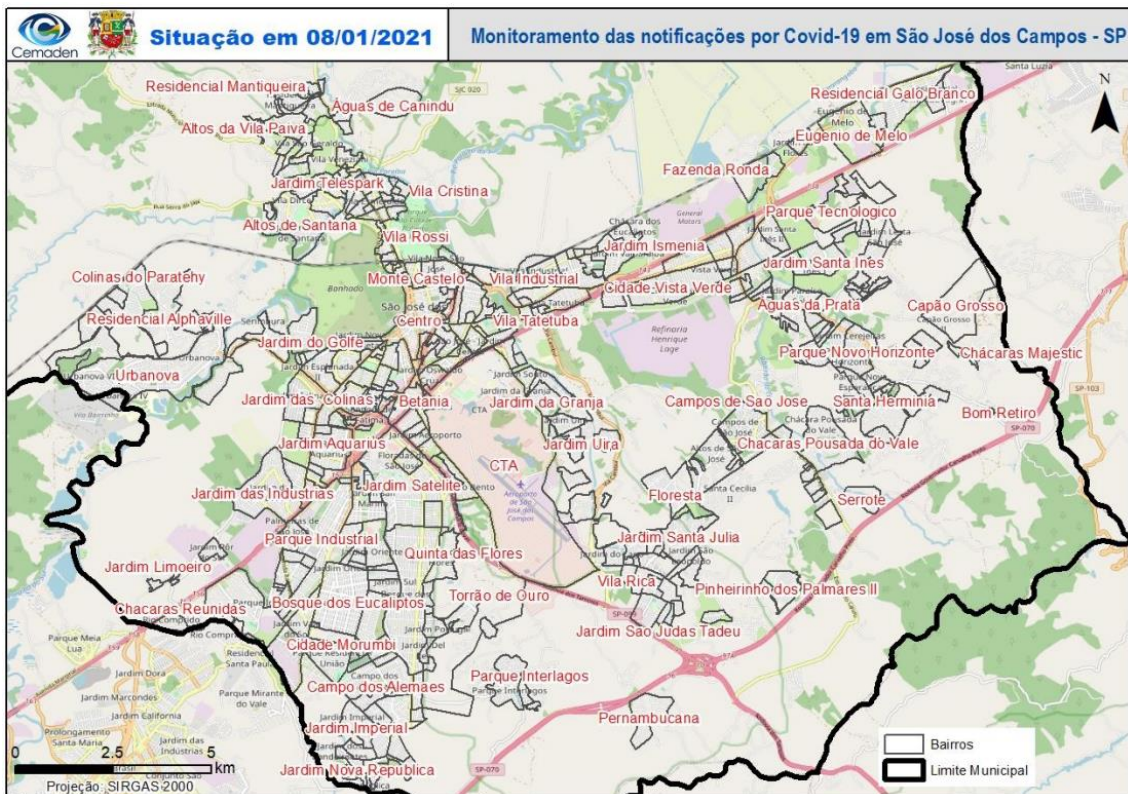
O mapa 7 ilustra o incremento dos óbitos registrados nas diferentes regiões do município entre os dias 30 de dezembro de 2020 a 08 de janeiro de 2021 às 8h00. Em comparação à semana anterior, o município de São José dos Campos registrou um incremento aproximado de 6,5% de óbitos de Covid-19.

O mapa 8 ilustra a evolução dos casos de Covid-19 entre os dias 30 de dezembro de 2020 a 08 de janeiro de 2021 às 8h00. Neste mapa apresenta-se os bairros do município de São José dos Campos e identifica se houve aumento, diminuição ou estabilidade de registro de novos casos de Covid-19 entre as duas últimas semanas, ou seja, entre a presente data em comparação à sexta-feira da semana anterior. Entre o total de bairros analisados constatou-se que entre os dias 30 de dezembro de 2020 a 08 de janeiro de 2021 houve aumento de novos registros de Covid-19 em 53 bairros, diminuição do registro de novos casos de Covid-19 em 95 bairros e estabilização de novos casos de Covid-19 em 213 bairros.

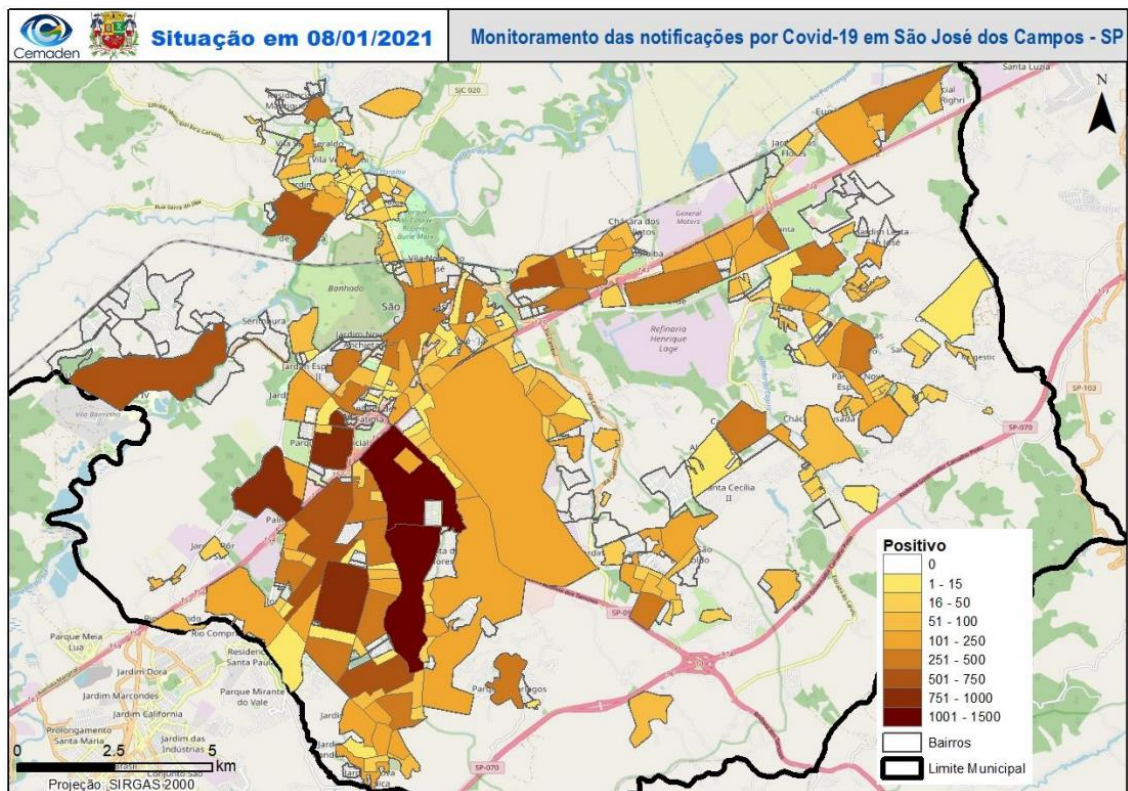
Os mapas 9 e 10 ilustram as áreas do município de São José dos Campos com potencial de transmissão ativa e de transmissão monitorada de casos de Covid-19 registrados considerando as datas de início de sintomas, respectivamente. Ambos auxiliam na identificação dos locais do município que concentram as maiores densidades atuais de casos com potencial de transmissão. Especificamente, o mapa 9 refere-se à classe transmissão ativa e considera os casos de Covid-19 cujos primeiros sintomas datam dos últimos 10 dias e dos últimos 20 dias, para os casos leves e graves, respectivamente. O mapa 10 refere-se à classe de transmissão monitorada considerando os casos de Covid-19 cujos primeiros sintomas datam dos últimos 14 dias.

As informações disponibilizadas nos mapas acima também estão disponíveis em um mapa interativo disponível no link: <http://sistemas.cemaden.gov.br/covid19/>

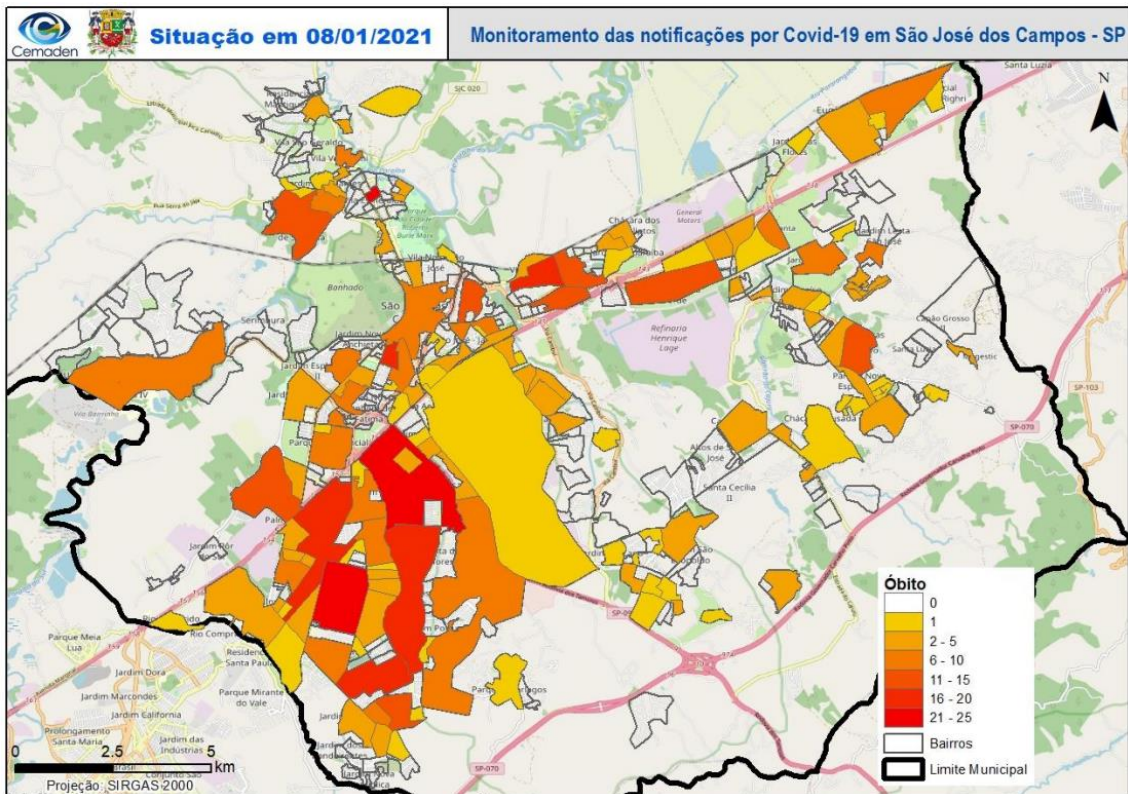
Ressalta-se que a plataforma completa desenvolvida poderá também incluir informações de novos municípios brasileiros que disponham de bases de dados atualizadas de casos de Covid-19.



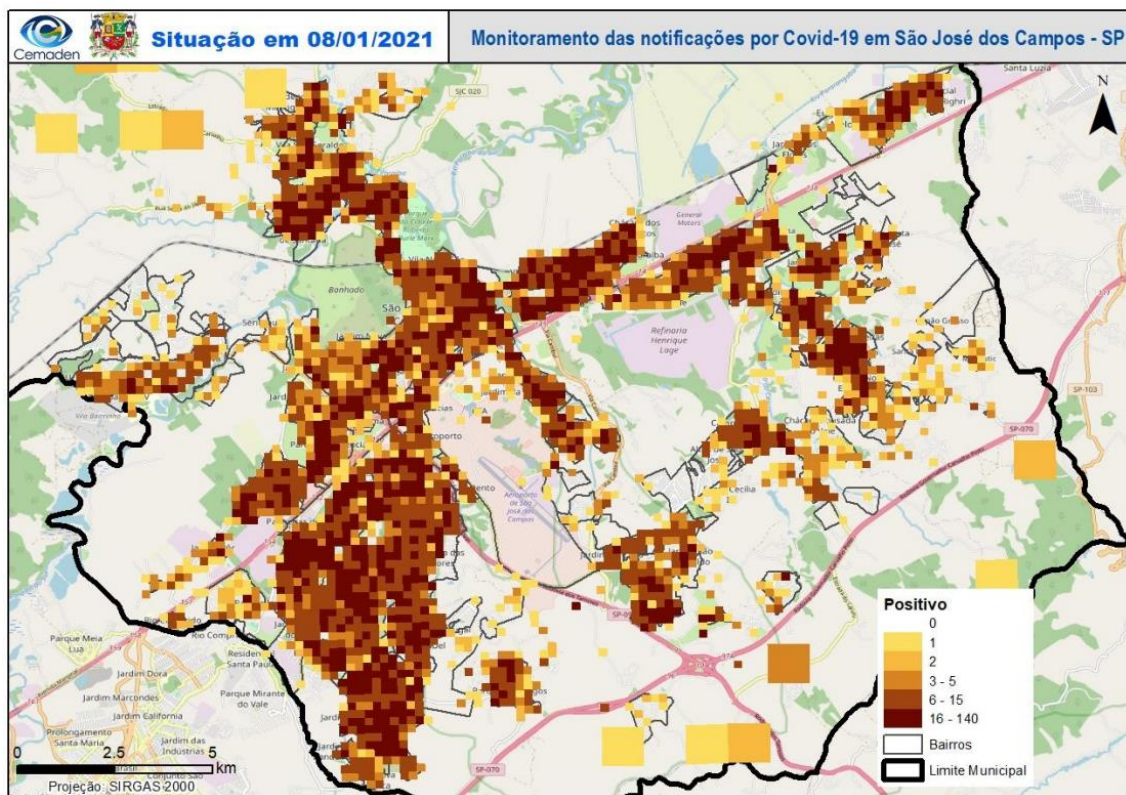
Mapa 1: Distribuição espacial dos bairros do município de São José dos Campos.



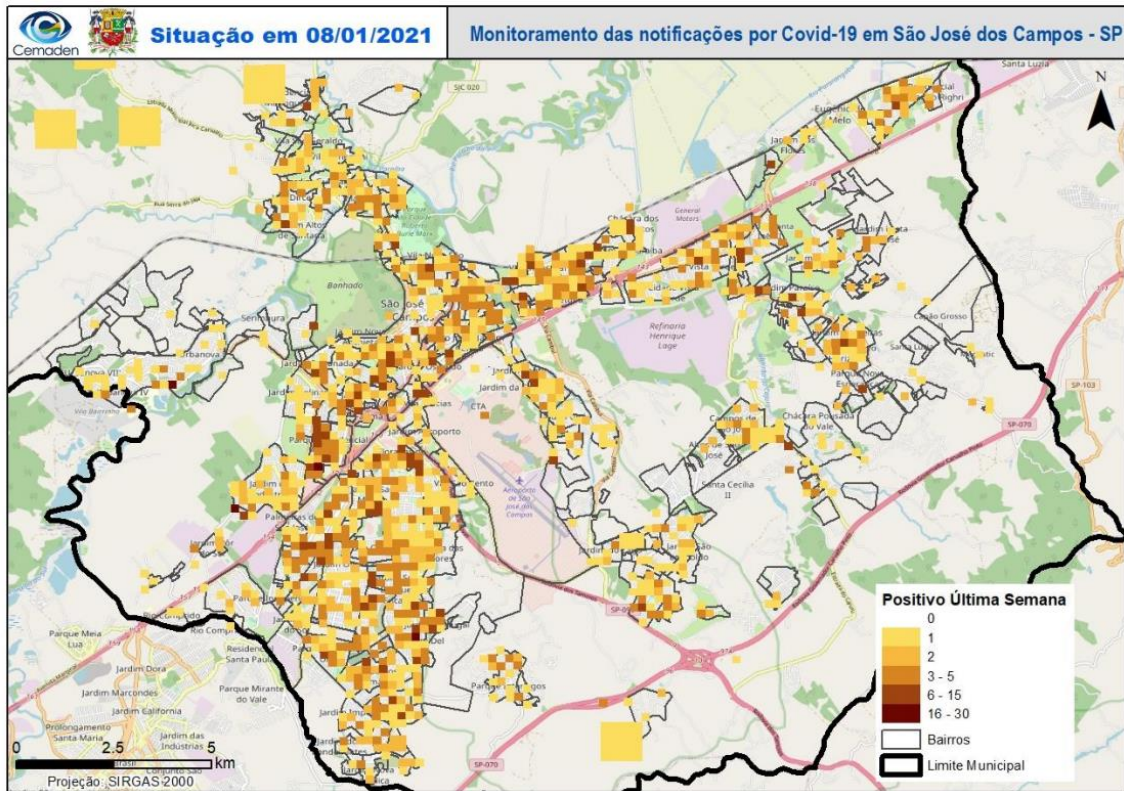
Mapa 2: Distribuição espacial dos casos positivos de Covid-19 até às 08h00 do dia 08 de janeiro de 2021 nos bairros do município de São José dos Campos.



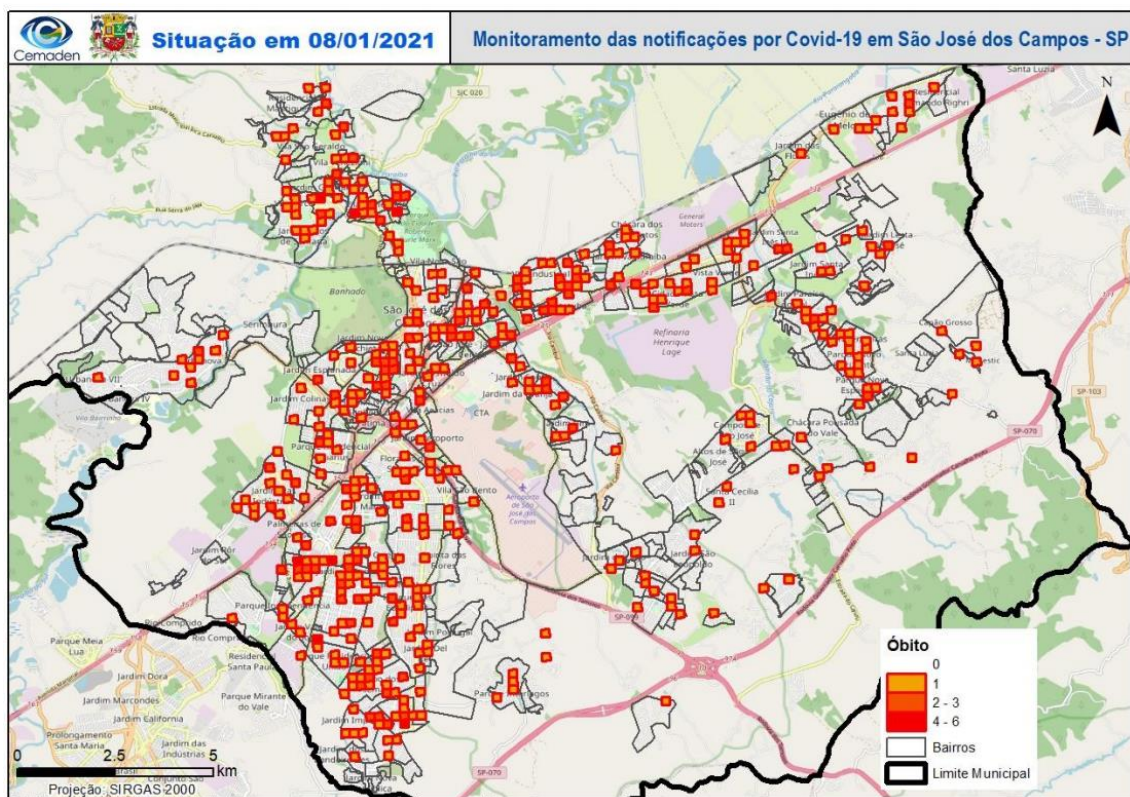
Mapa 3: Distribuição espacial dos óbitos registrados nos bairros do município de São José dos Campos até às 08h00 do dia 08 de janeiro de 2021.



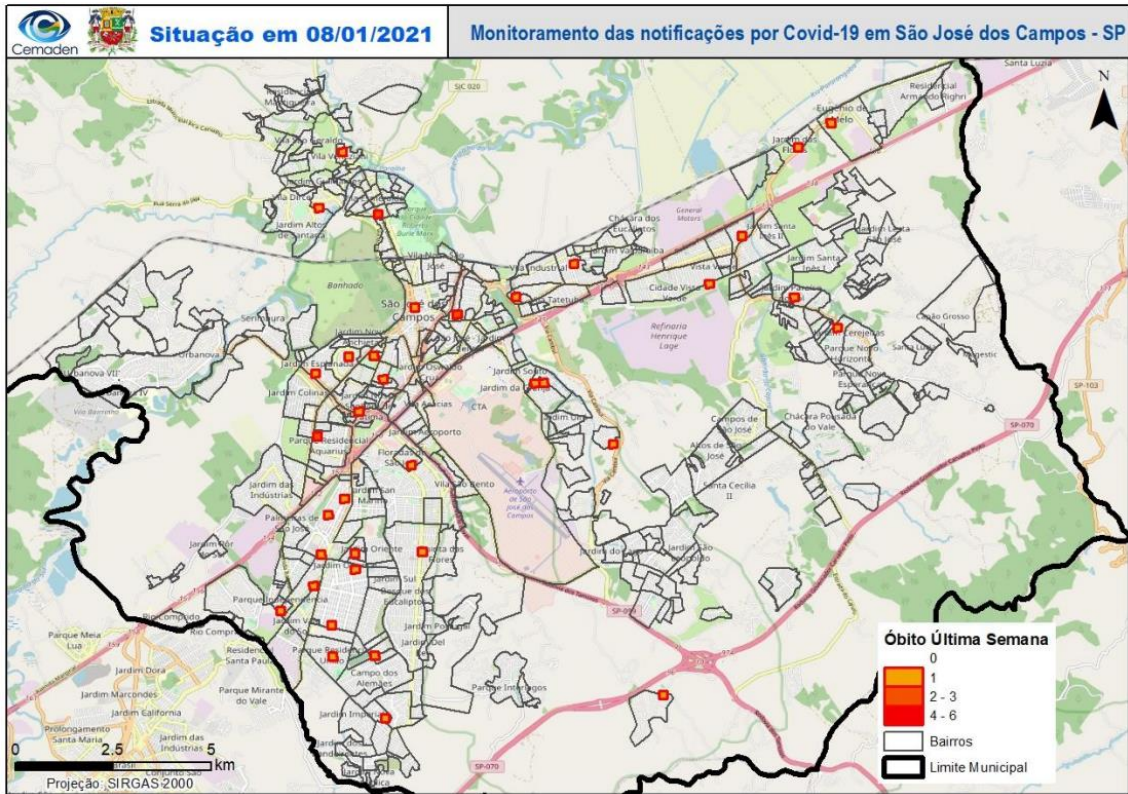
Mapa 4: Distribuição espacial dos casos positivos de Covid-19 até às 08h00 do dia 08 de janeiro de 2021.



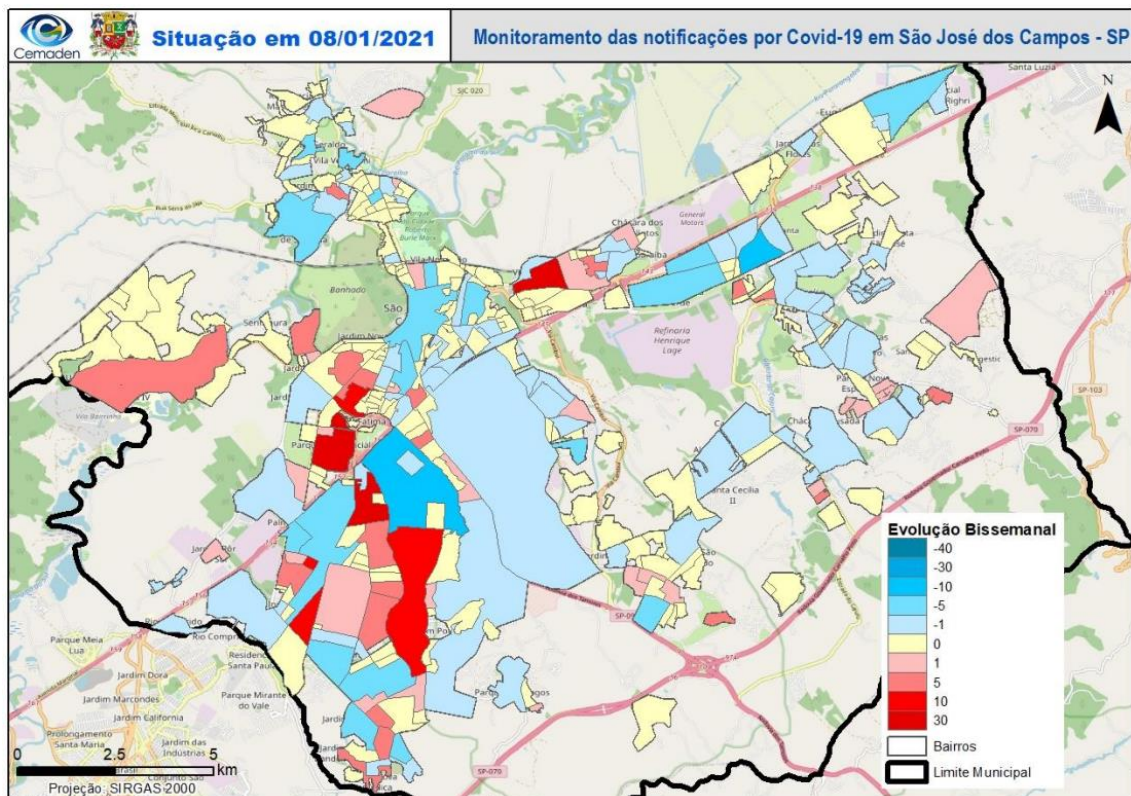
Mapa 5: Distribuição espacial dos incrementos dos casos de Covid-19 entre os dias 30 de dezembro de 2020 a 08 de janeiro de 2021 às 8h00.



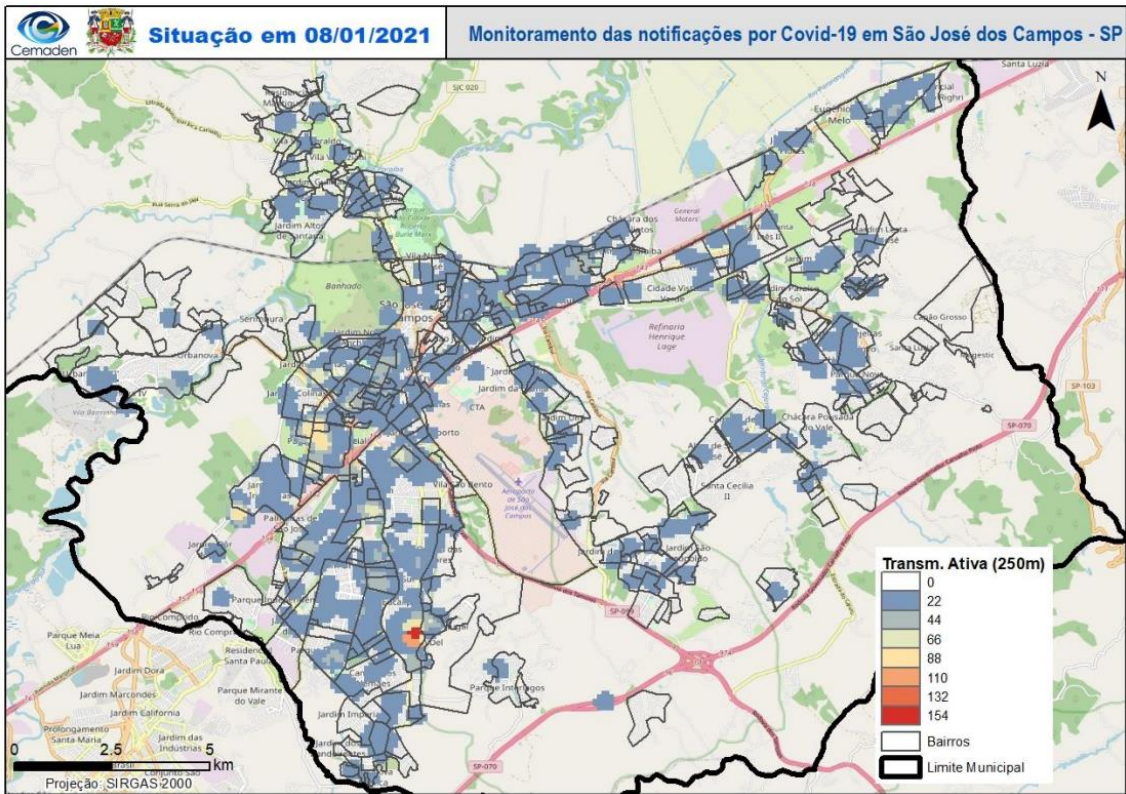
Mapa 6: Distribuição espacial dos óbitos registrados nas diferentes regiões do município até às 08h00 do dia 08 de janeiro de 2021.



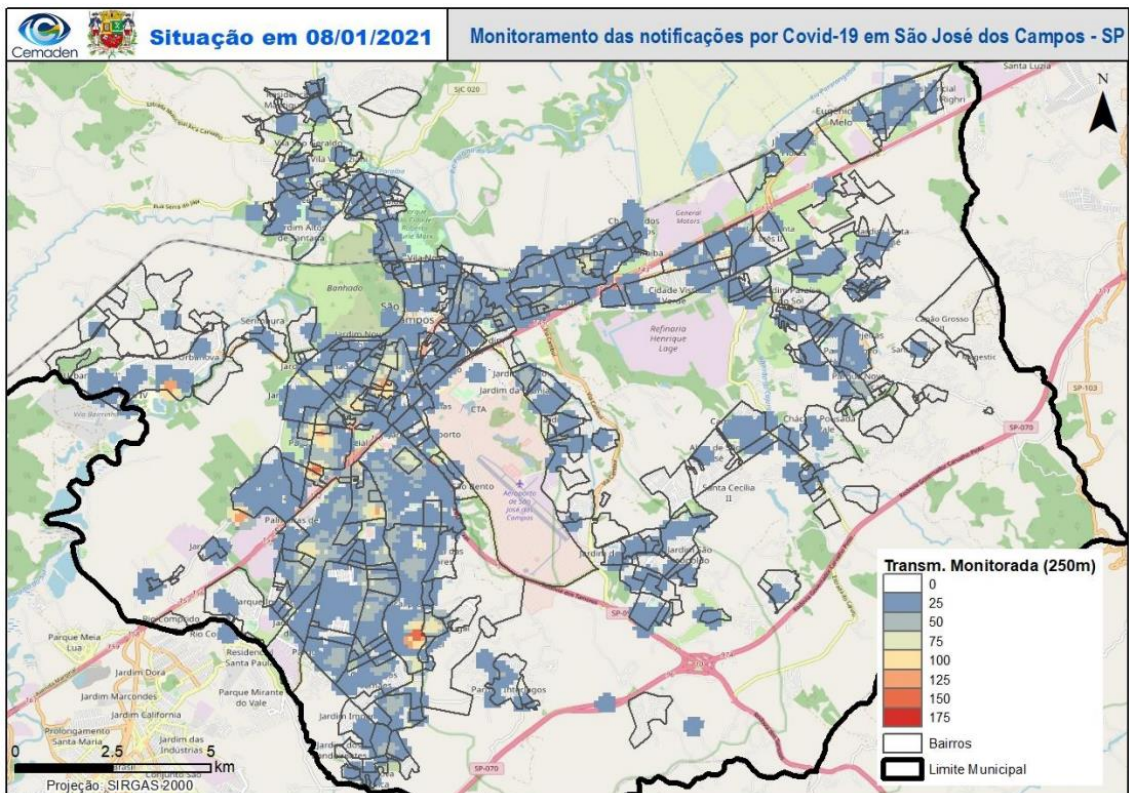
Map 7: Distribuição espacial do incremento dos óbitos registrados nas diferentes regiões do município entre os dias 30 de dezembro de 2020 a 08 da janeiro de 2021 às 8h00.



Mapa 8: Distribuição espacial da evolução dos casos de Covid-19 entre os dias 30 de dezembro de 2020 a 08 da janeiro de 2021 às 8h00.



Mapa 9: Distribuição espacial da transmissão ativa de Covid-19 no município de São José dos Campos.



Mapa 10: Distribuição espacial da transmissão monitorada de Covid-19 no município de São José dos Campos.

CONCEITOS

SUSPEITOS:

Casos suspeitos: São considerados suspeitos todos os municípios que, estão aguardando e/ou em análise dos exames realizados em uma unidade de saúde (UPA, hospitais ou laboratórios).

- Suspeito em isolamento domiciliar: Municípios que encontram-se aguardando os resultados dos exames em isolamento em suas casas.
- Suspeitos internados: Municípios que encontram-se aguardando os resultados dos exames internados na enfermaria ou no CTI/UTI.
- Óbito Suspeito aguardando por exame: Municípios que faleceram com o óbito sendo considerado suspeito, e aguardam exame para confirmação.

OBS: Total de casos notificados, não devem ser considerados como casos suspeitos.

Pois, geralmente esse quantitativo engloba todos os casos, como os negativos, positivos e até mesmo as pessoas com síndrome gripal, que não tiveram exames coletados e estão apenas em observação.

OBS: Pessoas notificadas com sintomas gripais leves ou resfriados estão sendo orientadas a se manterem em casa, em isolamento domiciliar, porém não são consideradas suspeitas até realizarem a testagem do exame.

POSITIVOS:

Casos positivos: São considerados positivos todos os municípios que já receberam os resultados dos exames que foram coletados pelas Secretarias Municipais e Estaduais de saúde e testaram positivo para o vírus COVID-19.

- Positivos em isolamento domiciliar: Municípios que se encontram em quarentena domiciliar após receberem resultado positivo para o COVID-19.
- Positivos internados: Municípios que se encontram internados na enfermaria ou no CTI/UTI que foram testados e receberam resultado positivo para o COVID-19.
- Óbitos confirmados: Municípios que testaram positivo para o COVID-19 e vieram a falecer, e/ou municípios que receberam o resultado positivo após falecimento.
- Casos recuperados: Municípios que testaram positivo para o COVID-19 e, após realizar a quarentena e o tratamento indicado, estão aptos ao convívio social, sem risco de transmissão do vírus, ou seja, curados.

OBS: Municípios testados como positivo via teste rápido, não devem ser considerados como um resultado de diagnóstico final do paciente.

- Óbitos descartados: Municípios que faleceram com o óbito sendo considerado suspeito, e logo recebeu resultado dos exames laboratoriais negativos.
- Taxa de ocupação dos leitos: Porcentagem divulgada da ocupação dos leitos que são disponibilizados especialmente para COVID-19, se caso houver a porcentagem de UTI e enfermaria, levar em consideração a de UTI.

Critérios do Ministério da Saúde para coleta de exame:

DEFINIÇÃO 1: SÍNDROME GRIPAL (SG)

Indivíduo com quadro respiratório agudo, caracterizado por pelo menos dois (2) dos seguintes sinais e sintomas: febre (mesmo que referida), calafrios, dor de garganta, dor de cabeça, tosse, coriza, distúrbios olfativos ou distúrbios gustativos.

Observações:

Em crianças: além dos itens anteriores considera-se também obstrução nasal, na ausência de outro diagnóstico específico.

Em idosos: deve-se considerar também critérios específicos de agravamento como síncope, confusão mental, sonolência excessiva, irritabilidade e inapetência.

Na suspeita de COVID-19, a febre pode estar ausente e sintomas gastrointestinais (diarreia) podem estar presentes.

DEFINIÇÃO 2: SÍNDROME RESPIRATÓRIA AGUDA GRAVE (SRAG)

Indivíduo com SG que apresente: dispneia/desconforto respiratório OU pressão ou dor persistente no tórax OU saturação de O₂ menor que 95% em ar ambiente OU coloração azulada (cianose) dos lábios ou rosto.

Observações:

Em crianças: além dos itens anteriores, observar os batimentos de asa de nariz, cianose, tiragem intercostal, desidratação e inapetência.

Guia de Vigilância Epidemiológica Emergência de Saúde Pública de Importância Nacional pela Doença pelo Coronavírus 2019 Vigilância de Síndromes Respiratórias Agudas COVID-19 – 05 de Agosto 2020.