



PREFEITURA

**SÃO JOSÉ DOS CAMPOS**  
**INFORME EPIDEMIOLÓGICO**

COMITÊ MUNICIPAL DE PREVENÇÃO E ENFRENTAMENTO AO NOVO CORONAVÍRUS-  
COVID19

**DATA: 19/03/2021 HORÁRIO 12:00**

<b>CASOS SUSPEITOS</b>				
INTERNADOS			EM CASA	ÓBITOS
	UTI	ENFERMARIA	<b>3.612</b>	<b>02</b>
PUBLICO	44	62		
PRIVADO	3	13		
TOTAL PARCIAL	47	75		
<b>122</b>				
<b>TOTAL GERAL</b>	<b>3.736</b>			

<b>CASOS CONFIRMADOS POSITIVOS</b>					
INTERNADOS			EM CASA		ÓBITOS
	UTI	ENFERMARIA	EM RECUPERAÇÃO	RECUPERADOS	
PUBLICO	4	4	<b>3.852</b>	<b>45.894</b>	<b>898</b>
PRIVADO	50	39			
TOTAL PARCIAL	54	43			
<b>97</b>					
			<b>49.746</b>		
<b>TOTAL GERAL</b>			<b>50.741</b>		

Fonte: Boletim diário hospitalar e de unidades de pronto atendimento: públicos e privados, Sistema de Informação de Mortalidade, Sistemas de notificação e informação do Ministério da Saúde: REDCAP, E-SUS, SIVEP GRIPE e Busca Ativa.

<b>ÓBITOS DESCARTADOS</b>
<b>434</b>

Fonte: Sistema de Informação de Mortalidade e Sistemas de notificação do Ministério da Saúde: E-SUS, REDCAP e SIVEPGRIPE.

<b>TAXA DE OCUPAÇÃO LEITOS EXCLUSIVOS COVID19</b>
UTI 79,6% ENFERMARIA 76%

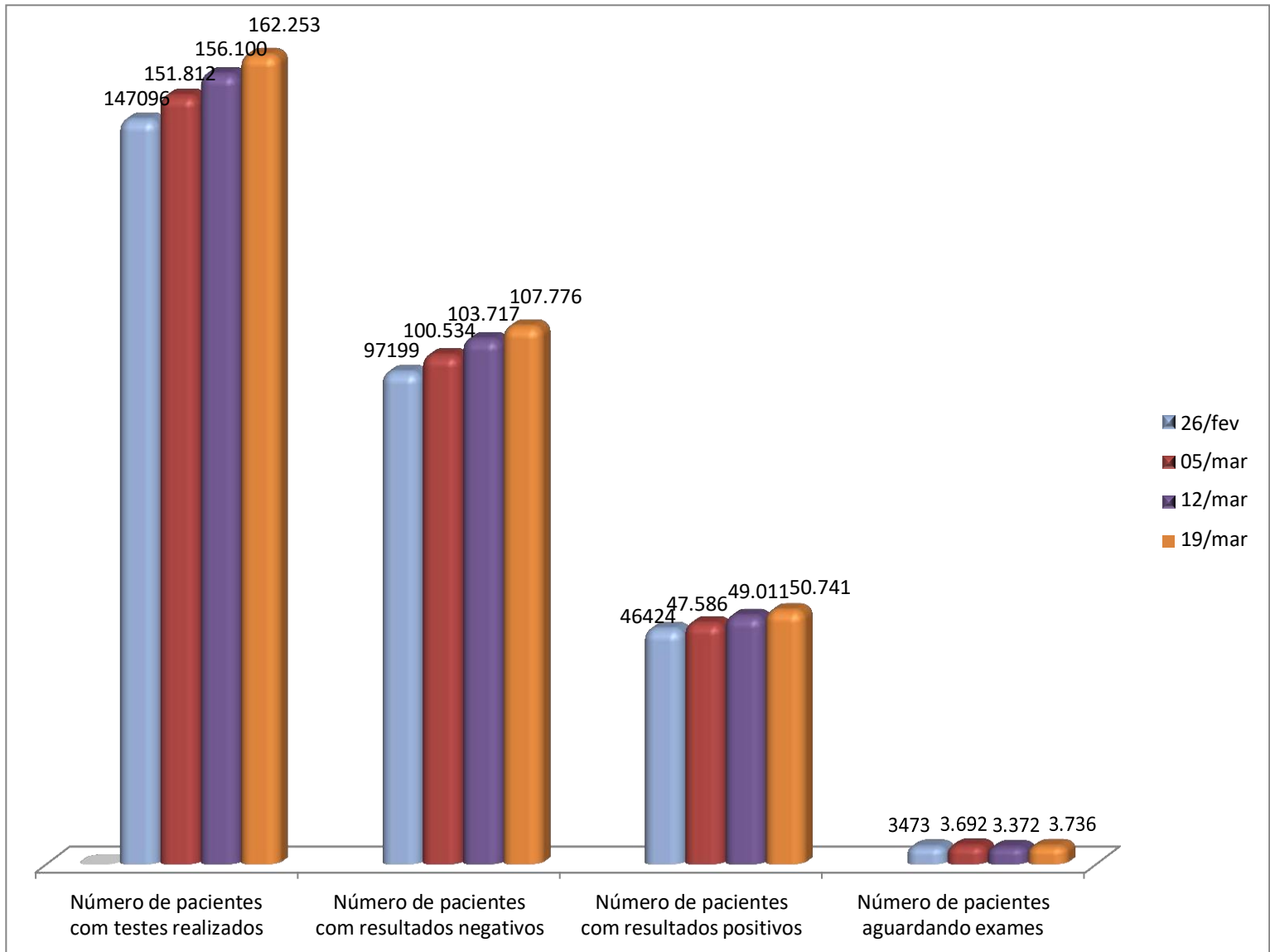
<b>TAXA DE OCUPAÇÃO LEITOS TOTAIS GERAL</b>
UTI 52,1% ENFERMARIA 11,8%

<b>TAXA DE OCUPAÇÃO HOSPITAL MUNICIPAL</b>
UTI 71,1% ENFERMARIA 80%

Nota: Taxa de ocupação Geral refere-se a leitos totais da cidade em relação a pacientes da Ala COVID.  
Fonte: Boletim diário hospitalar e de unidades de pronto atendimento: públicos e privados.

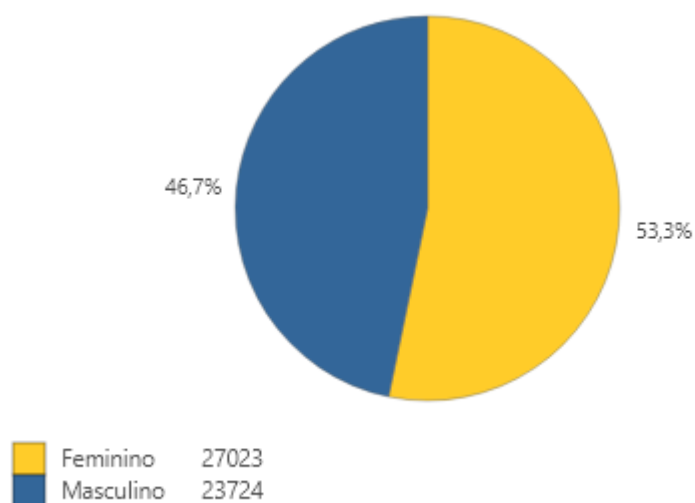


Fonte: Disponível em <https://www.sjc.sp.gov.br/servicos/saude/coronavirus/grafico-epidemiologico/>



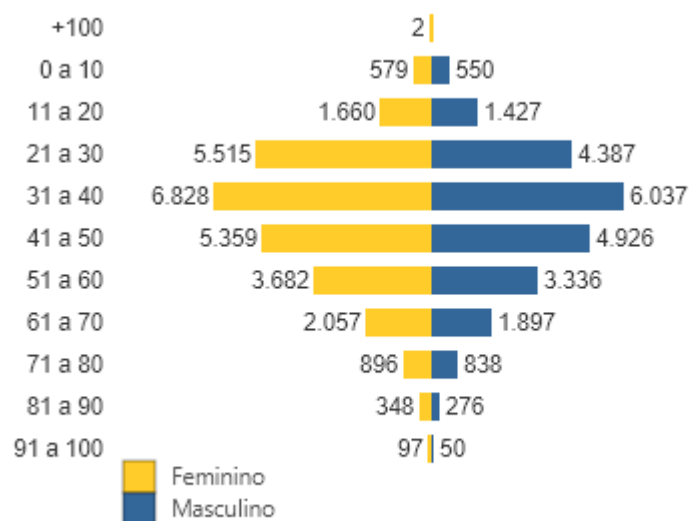
**Fonte: Sistemas de notificação e informação do Ministério da Saúde: REDCAP, E-SUS, SIVEP GRIPE. Refere-se ao número total de notificações com coleta de exames desde o início da pandemia.**

## SEXO



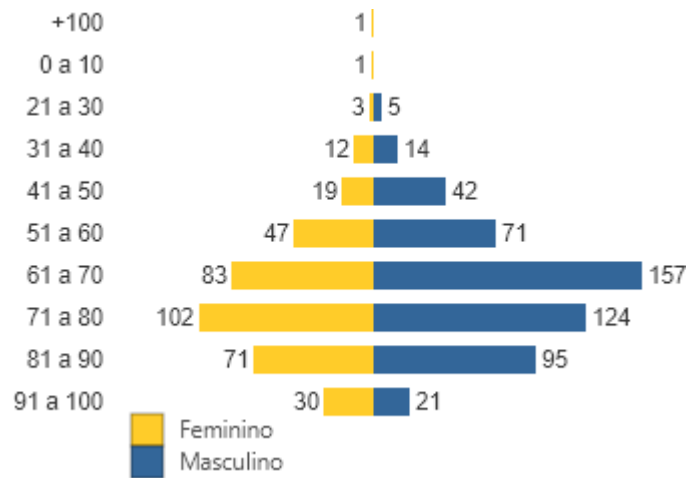
Fonte: Sistemas de notificação e informação do Ministério da Saúde: REDCAP, E-SUS, SIVEP GRIPE.

## FAIXA ETÁRIA



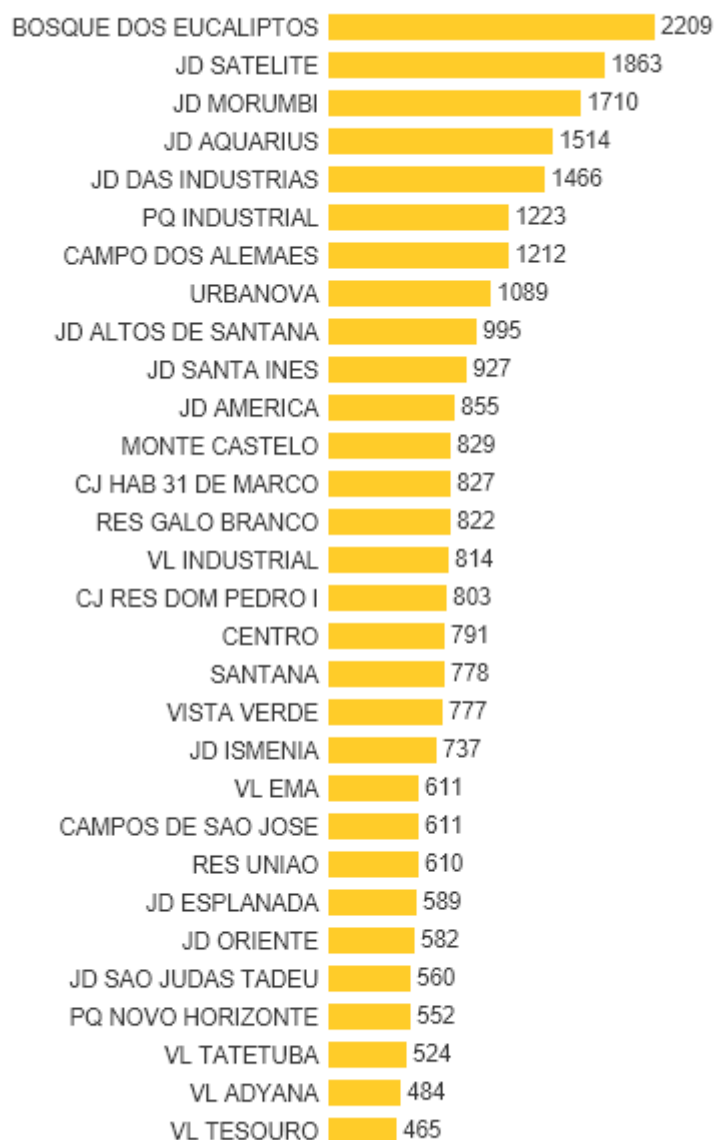
Fonte: Sistemas de notificação e informação do Ministério da Saúde: REDCAP, E-SUS, SIVEP GRIPE.

## ÓBITOS – FAIXA ETÁRIA



Fonte: Sistemas de notificação e informação do Ministério da Saúde: REDCAP, E-SUS, SIVEP GRIPE.

## BAIRROS COM MAIS DE 431 CASOS



Fonte: Sistemas de notificação e informação do Ministério da Saúde: REDCAP, E-SUS, SIVEP GRIPE.

### BAIRROS DE 1 A 430 CASOS POSITIVOS

AGUAS DA PRATA	JD SAO DIMAS	JD SOUTO	VISTA LINDA
JD COPACABANA	JD SANTOS DUMONT	SANTA TEREZINHA	JD DAS FLORES
ALTO DA PONTE	JD SAO JOSE	TORRAO DE OURO	JD DAS PAINEIRAS
JD DAS CEREJEIRAS	JD SAO JORGE	SERROTE	JD SAO LEOPOLDO
JD CRUZEIRO DO SUL	JD DIAMANTE	SAO FRANCISCO XAVIER	SANTA LUCIA
JD DAS COLINAS	JD DEL REY	JD SUL	VL ADRIANA
AGUAS DE CANINDU	JD DO LAGO	JD TELESPARK	VL ALEXANDRINA
ALTOS DO CAETE	JD DOS BANDEIRANTES	JD TERRAS DO SUL	VL BANDEIRANTES
BAIRRINHO	JD EL Dorado	JD TOPAZIO	VL BETANIA
BAIRRO DOS FREITAS	JD ESTORIL	JD UIRA	VL CANDIDA
BOA ESPERANCA	JD GUIMARAES	JD UNIVERSO	VL CESAR
BOM RETIRO	JD IMPERIAL	JD VALE DO SOL	VL CORINTHIANS
BONSUCESSO	JD ITAPUA	JD VALPARAIBA	VL CRISTINA
BOSQUE DOS IPES	JD JATOBA	JD VENEZA	VL DAS ACACIAS
BOSQUE IMPERIAL	JD JULIANA	LOTEAMENTO JARDIM HELENA	VL DAS FLORES
BUQUIRINHA	JD JUSSARA	MONTERREY	VL DIRCE
CAMPOS DO DCTA	JD LIMOEIRO	PASTO ALTO	VL ESMERALDA
CAMPUS DO DCTA	JD MADUREIRA	PERNAMBUCANA	VL ESTER
CAPAO GROSSO	JD MAJESTIC	PINHEIRINHO DOS PALMARES	VL GUARANI
CHACARA DAS OLIVEIRAS	JD MARIANA	PORTAL DE MINAS	VL HIGIENOPOLIS
CHACARAS ARAUJO	JD MARINGA	PORTAL DO CEU	VL ICARAI
CHACARAS Pousada do Vale	JD MESQUITA	PQ DOS IPES	VL IRACEMA
CHACARAS REUNIDAS	JD MINAS GERAIS	PQ INDEPENDENCIA	VL JACI
CHACARAS SAO JOSE	JD MOTORAMA	PQ MARTIM CERERE	VL LEILA
CJ PAPA JOAO PAULO II	JD NOVA DETROIT	PQ NOVA ESPERANCA	VL LETONIA
CJ RES DOM PEDRO II	JD NOVA FLORIDA	PQ RES AQUARIUS	VL LUCHETTI
CJ RES ELMANO VELOSO	JD NOVA MICHIGAN	PQ SANTA RITA	VL MACHADO
CJ RES VALE DOS PINHEIROS	JD NOVA REPUBLICA	PUTIM	VL MARIA
COND RES JAGUARY	JD OLIMPIA	RECANTO CAETE	VL MATILDE
COND VILLAGIO FAZENDAO	JD OSWALDO CRUZ	RECANTO DOS EUCALIPTOS	VL MONTE ALEGRE
COSTINHA	JD OURO PRETO	RES ALTOS DO BOSQUE	VL NAIR
ESPLANADA DO SOL	JD PARAISO DO SOL	RES ANA MARIA	VL PIRATININGA
EUGENIO DE MELO	JD PARARANGABA	RES CAMBUI	VL PROGRESSO
FLORADAS DE SAO JOSE	JD PETROPOLIS	RES DOM BOSCO	VL RANGEL
JD AEROPORTO	JD POR DO SOL	RES FLAMBOYANT	VL RICA
JD ALTOS DO ESPLANADA	JD PORTUGAL	RES FREI GALVAO	VL RIGHI
JD ALVORADA	JD PRIMAVERA	RES GAZZO	VL ROSSI
JD AMERICANO	JD RENATA	RES JURITIS	VL RUBI
JD ANHEMBI	JD RODOLFO	RES MORADA DO SOL	VL SANCHES
JD APOLO	JD SAN MARINO	RES SAO FRANCISCO	VL SANTAREM
JD AUGUSTA	JD SAN RAFAEL	RES SOL NASCENTE	VL SAO BENEDITO
JD BELA VISTA	JD SANTA FÉ	RES MARTINS PEREIRA	VL SAO BENTO
JD BOA ESPERANCA	JD SANTA HERMINIA	RIO COMPRIDO	VL SAO GERALDO
JD CALIFORNIA	JD SANTA JULIA	RONDA	VL SAO PEDRO
JD CASTANHEIRA	JD SANTA LUZIA	SANTA CECILIA	VL SINHA
JD COLONIAL	JD SANTA MARIA	SANTA HELENA	VL UNIDOS
JD COLORADO	JD SANTO ONOFRE	JD SAO VICENTE	VL ZIZINHA

Fonte: Sistemas de notificação e informação do Ministério da Saúde: REDCAP, e-SUS, SIVEP-Gripe.

Nota: Em busca ativa foi detectada a mudança de endereço de alguns casos positivos.



## PARCERIA CEMADEN - PREFEITURA MUNICIPAL DE SÃO JOSÉ DOS CAMPOS

### Informativo complementar ao Boletim Epidemiológico da Prefeitura Municipal de São José dos Campos – 18/03/2021

O Marco de Ação de Sendai e o Escritório das Nações Unidas para a redução do risco de desastres recomendam o aprimoramento das capacidades nacionais e comunitárias para também lidar com os riscos de desastres biológicos (tipologia esta que inclui pandemias), que podem implicar em um alto grau de disseminação, com grande impacto social e econômico, que se somam aos riscos de desastres relacionados com o clima.

No contexto da pandemia que afeta atualmente o mundo, a parceria estabelecida entre o Cemaden/MCTI e a Prefeitura Municipal de São José dos Campos, SP, visa contribuir com a Secretaria de Saúde do município na gestão e divulgação de dados relacionados à Covid-19, na escala intramunicipal. O objetivo principal da parceria é cooperar com a divulgação de dados, estes relevantes para a comunicação de risco através de painéis baseados em mapas com a distribuição dos dados de Covid-19 ao longo do território municipal. Tais ferramentas contribuem para aprimorar a transparência dos dados e auxiliam na divulgação das informações coletadas (Boulos e Geraghty, 2020).

Destaca-se que, atualmente, os painéis interativos com informações sobre a pandemia disponíveis fornecem informações sobre casos de Covid-19 no cenário mundial, em escala de países (por exemplo: WHO Coronavirus Disease Dashboard), de Estados ou de municípios (por exemplo, SUS Analítico ou Fundação SEADE).

No escopo da presente parceria busca-se contribuir para a identificação da evolução e disseminação dos casos da doença nas diferentes regiões do município. Assim sendo, para os gestores públicos, um dos principais usuários das informações disponibilizadas em painéis interativos, dispor de informações geoespacializadas com a identificação de locais mais críticos ou que tiveram um incremento significativo ou um decréscimo do número de novos casos da doença, por exemplo, entre semanas diferentes, auxiliam na condução de ações específicas em diferentes regiões do município.

Adicionalmente, a disponibilização de informações sobre a Covid-19 também possibilita que a população tenha acesso a ela e as utilizem com vistas a proteger a si e as suas comunidades, uma vez que a comunicação pode fomentar a percepção de risco do cidadão, a qual influencia os seus comportamentos de segurança, bem como a vontade de se preparar para emergências (Marshal, 2020; Djalante et al, 2020). Dessa forma, a comunicação de risco que se baseia em informações confiáveis e relevantes durante emergências, com vistas a informar as pessoas sobre riscos, pode influenciar mudanças comportamentais e incentivar a participação na tomada de decisões sobre medidas de emergência (Lohiniva et al, 2020).

Como contribuição para a comunicação de risco, o CEMADEN/MCTI divulga neste informativo complementar o gráfico com informações sobre a evolução da Covid-19 no município de São José dos Campos e mapas com a distribuição espacial (i) dos casos positivos de Covid-19; (ii) de óbitos; (iii) incremento de casos positivos no intervalo de uma semana (sexta à sexta); (iv) incremento de óbitos no intervalo de uma semana (sexta à sexta) no território intramunicipal, com atualização a cada



sexta-feira, a fim de compor o boletim epidemiológico detalhado elaborado pela prefeitura municipal de São José dos Campos.

O gráfico 1 ilustra a evolução das contaminações e óbitos decorrentes da COVID-19, com as barras verticais azuis indicando a quantidade diária de contaminações considerando a data registrada dos primeiros sintomas (eixo vertical do lado esquerdo do gráfico) e as barras verticais vermelhas indicando a quantidade diária de óbitos considerando as datas de registros (eixo vertical do lado direito do gráfico). As linhas contínuas representam a média móvel de 14 dias.

O mapa 1 ilustra a distribuição dos bairros do município de São José dos Campos, o qual auxilia na localização espacial dos bairros elencados com casos acumulados de Covid-19 no Boletim Epidemiológico.

O mapa 2 ilustra a distribuição espacial dos casos positivos de Covid-19 até às 08h00 do dia 18 de março de 2021 nos bairros do município de São José dos Campos.

O mapa 3 ilustra a distribuição espacial dos óbitos registrados nos bairros do município de São José dos Campos até às 08h00 do dia 18 de março de 2021.

O mapa 4 ilustra a distribuição espacial dos casos positivos de Covid-19 até às 08h00 do dia 18 de março de 2021. Na legenda explicita-se a intensidade do total de casos registrados a cada 200 metros do território municipal. No mapa é possível observar quais locais dentro de cada bairro apresentaram os maiores valores de registros de casos positivo. Ressalta-se que os dados dos pacientes são anonimizados e nos mapas georreferenciados as informações são agregadas a cada 200 metros, garantindo o sigilo de todo cidadão impactado pelo vírus.

O mapa 5 ilustra o incremento dos casos de Covid-19 entre os dias 12 de março de 2021 a 18 de março às 08h00. Em comparação à semana anterior, o município de São José dos Campos registrou um incremento aproximado de 2,3% de casos de Covid-19.

O mapa 6 ilustra a distribuição espacial dos óbitos registrados nas diferentes regiões do município até às 08h00 do dia 18 de março de 2021.

O mapa 7 ilustra o incremento dos óbitos registrados nas diferentes regiões do município entre os dias 12 de março a 18 de março às 08h00. Em comparação à semana anterior, o município de São José dos Campos registrou um incremento aproximado de 3,5% de óbitos de Covid-19.

O mapa 8 ilustra a evolução dos casos de Covid-19 entre os dias 12 de março de 2021 a 18 de março às 08h00. Neste mapa apresenta-se os bairros do município de São José dos Campos e identifica se houve aumento, diminuição ou estabilidade de registro de novos casos de Covid-19 entre as duas últimas semanas, ou seja, entre a presente data em comparação à sexta-feira da semana anterior. Entre o total de bairros analisados constatou-se que entre os dias 12 de março a 18 de março de 2021 às 08h00 houve aumento de novos registros de Covid-19 em 87 bairros, diminuição do registro de novos casos de Covid-19 em 80 bairros e estabilização de novos casos de Covid-19 em 193 bairros.

Os mapas 9 e 10 ilustram as áreas do município de São José dos Campos com potencial de transmissão ativa e de transmissão monitorada de casos de Covid-19 registrados considerando as datas de início de sintomas, respectivamente. Ambos auxiliam na identificação dos locais do município que concentram as maiores densidades atuais de casos com potencial de transmissão. Especificamente, o mapa 9 refere-se à classe transmissão ativa e considera os casos de Covid-19 cujos primeiros sintomas datam dos últimos 10 dias e dos últimos 20 dias, para os casos leves e graves, respectivamente. O mapa 10 refere-se à classe de transmissão monitorada considerando os casos de Covid-19 cujos primeiros sintomas datam dos últimos 14 dias.

As informações disponibilizadas nos mapas acima também estão disponíveis em um mapa interativo disponível no link: <http://sistemas.cemaden.gov.br/covid19/>

Ressalta-se que a plataforma completa desenvolvida poderá também incluir informações de novos municípios brasileiros que disponham de bases de dados atualizadas de casos de Covid-19.

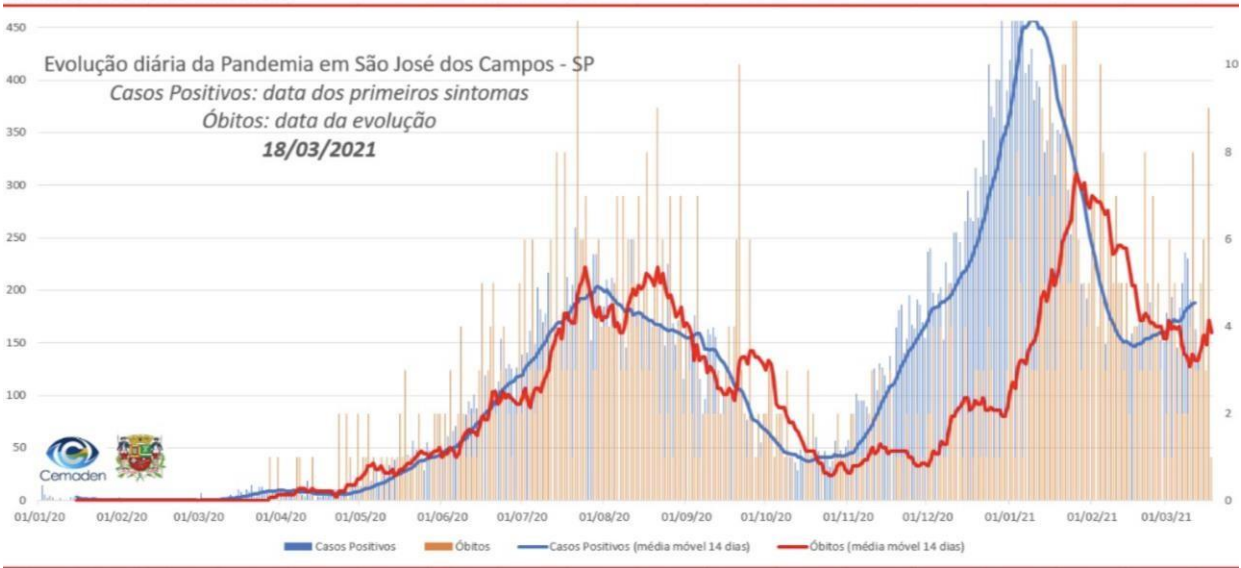
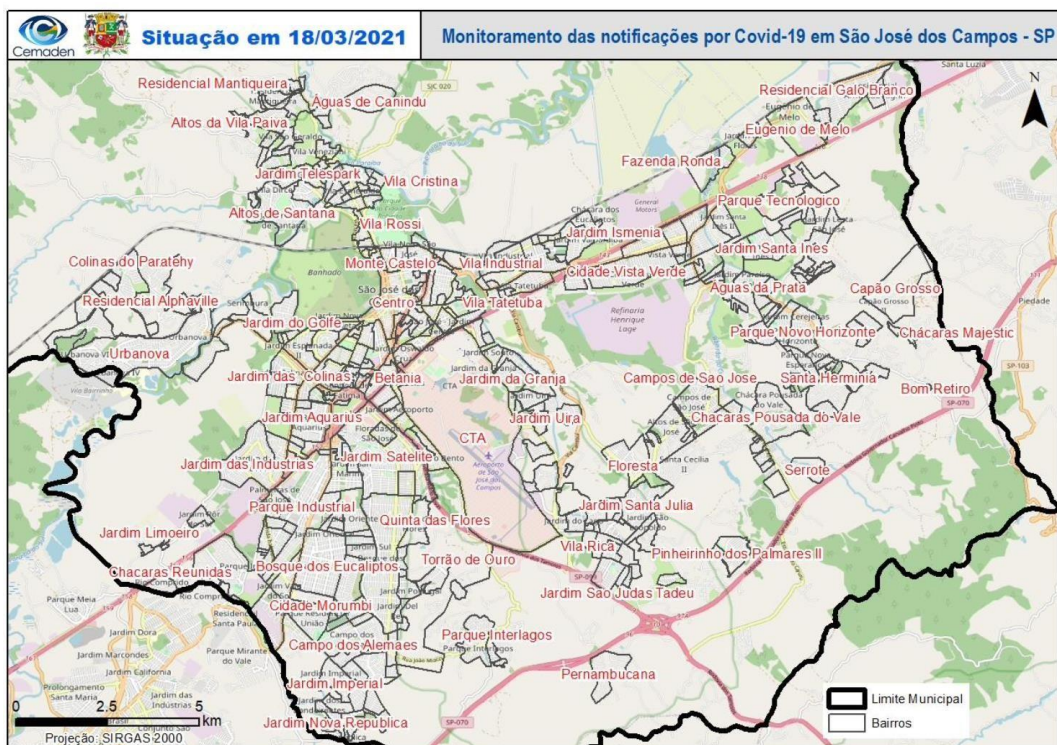
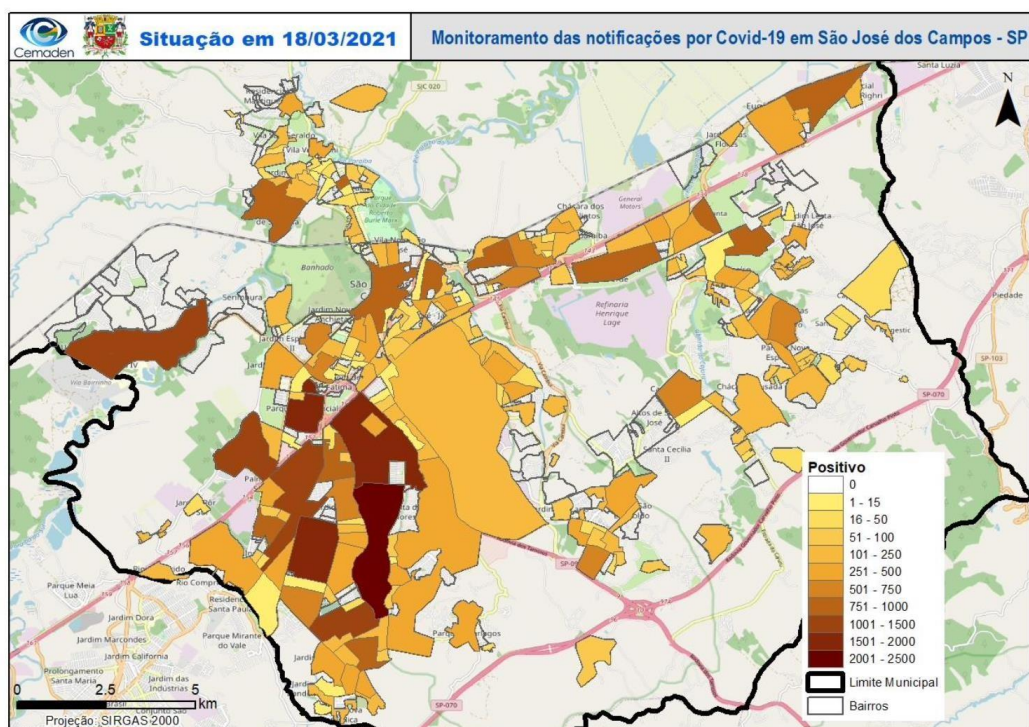


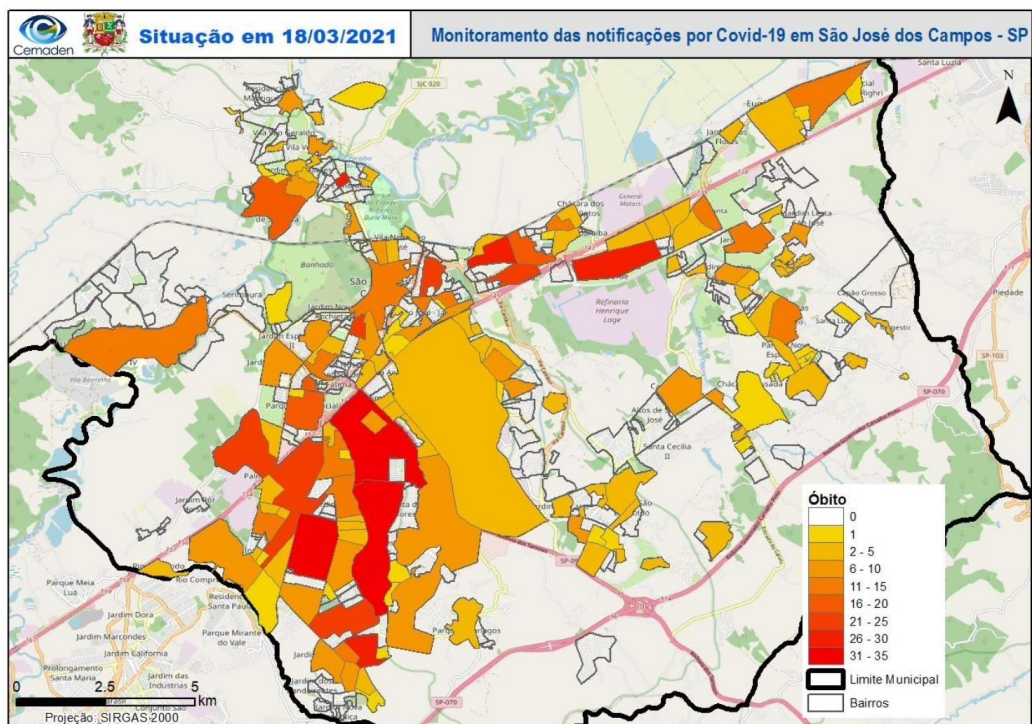
Gráfico 1: Evolução da Covid-19 no município de São José dos Campos considerando a data de início dos primeiros sintomas para os casos positivos e datas de óbitos.



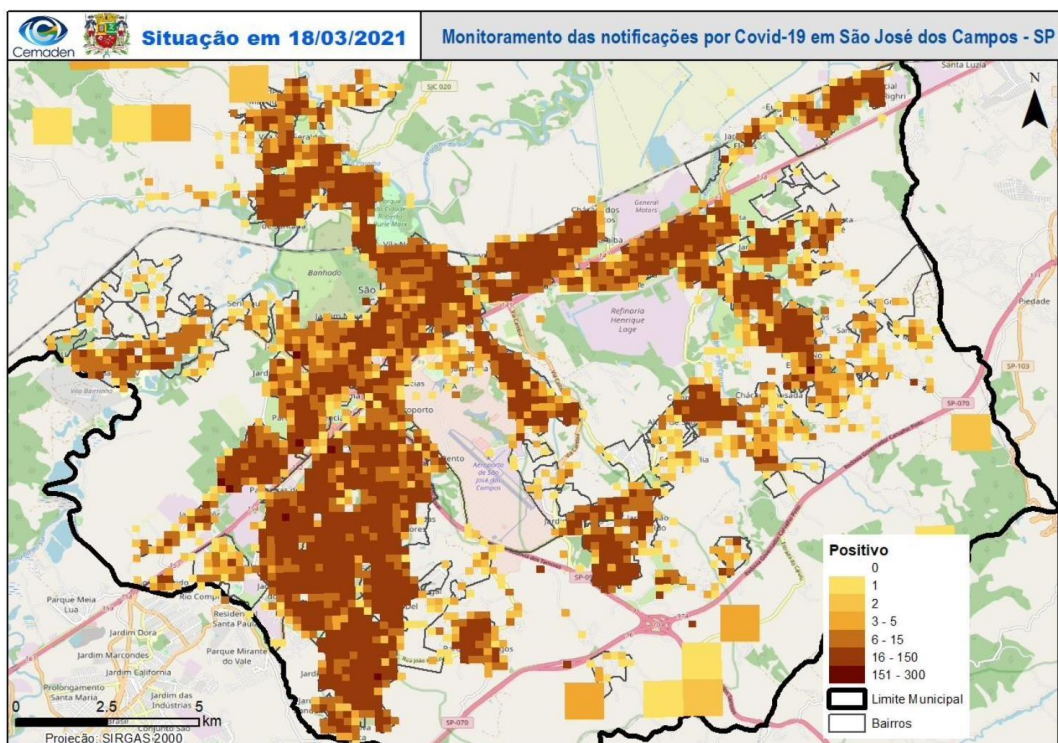
Mapa 1: Distribuição espacial dos bairros do município de São José dos Campos.



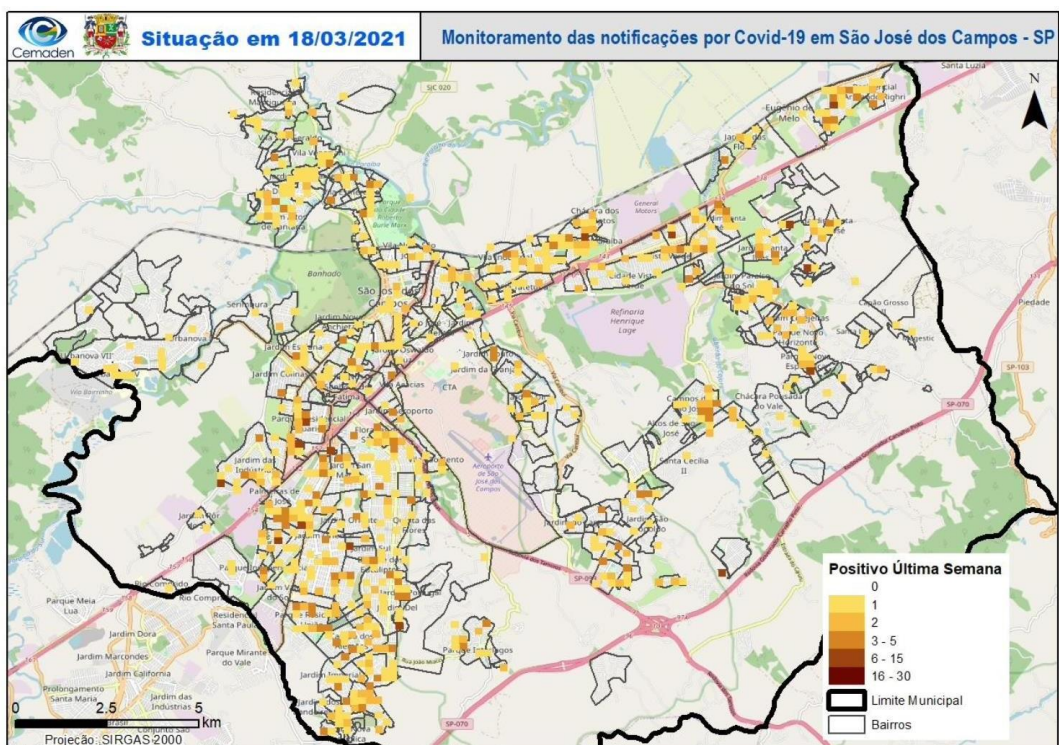
Mapa 2: Distribuição espacial dos casos positivos de Covid-19 até às 08h00 do dia 12 de março de 2021 nos bairros do município de São José dos Campos.



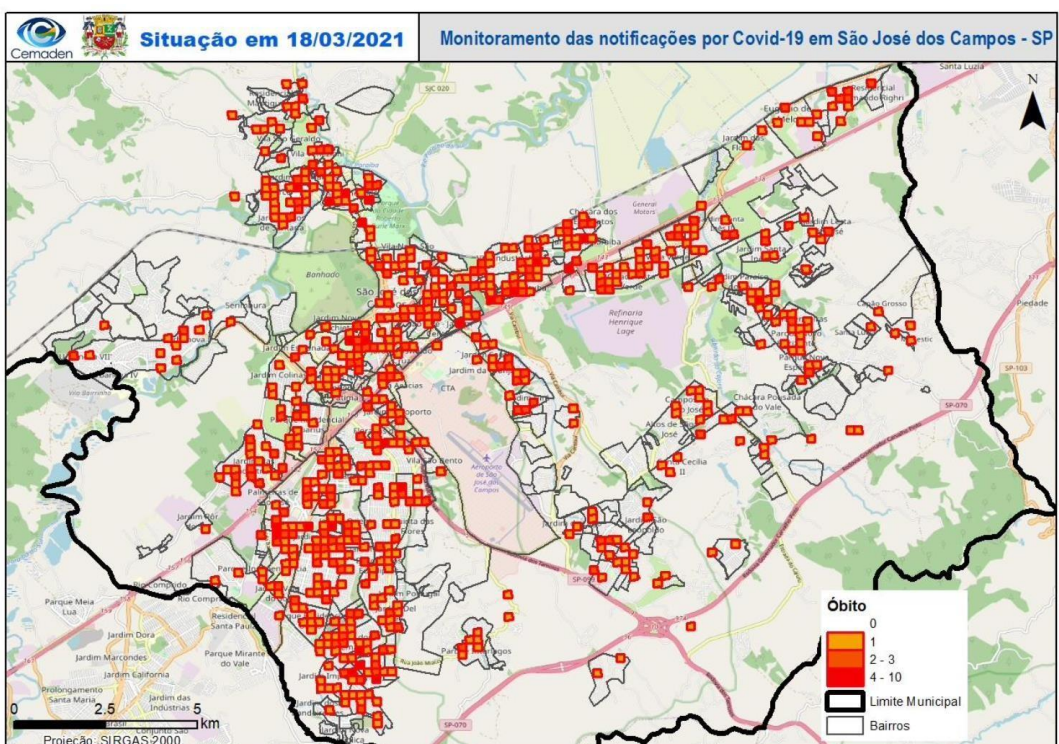
Mapa 3: Distribuição espacial dos óbitos registrados nos bairros do município de São José dos Campos até às 08h00 do dia 18 de março de 2021.



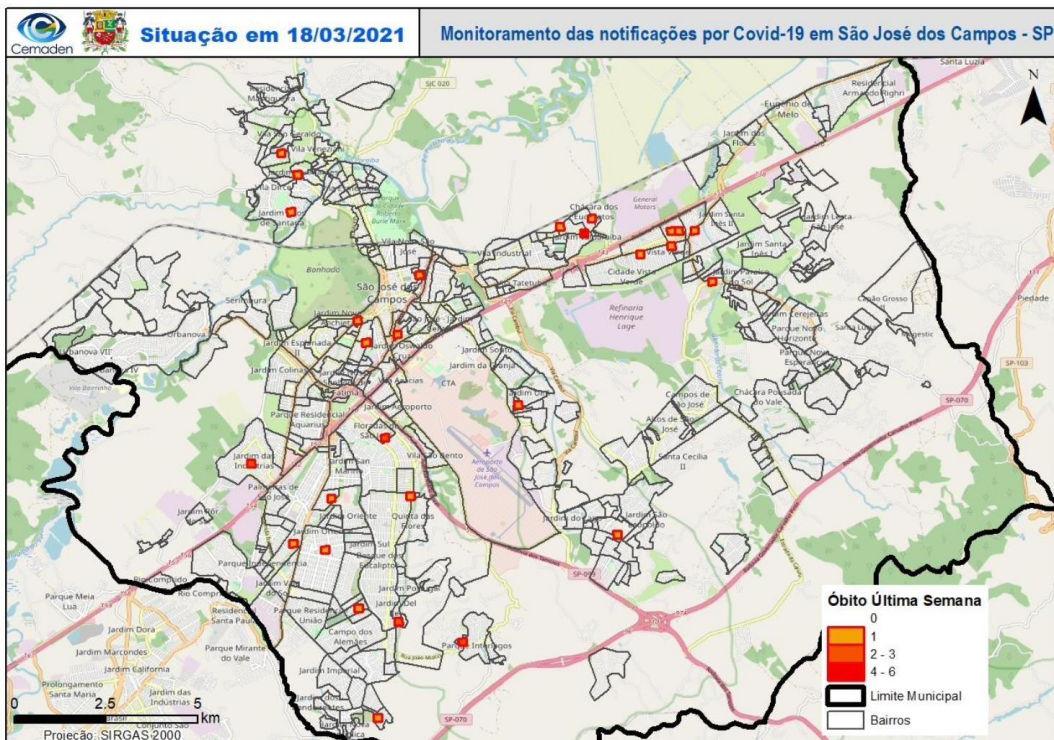
Mapa 4: Distribuição espacial dos casos positivos de Covid-19 até às 08h00 do dia 18 de março de 2021.



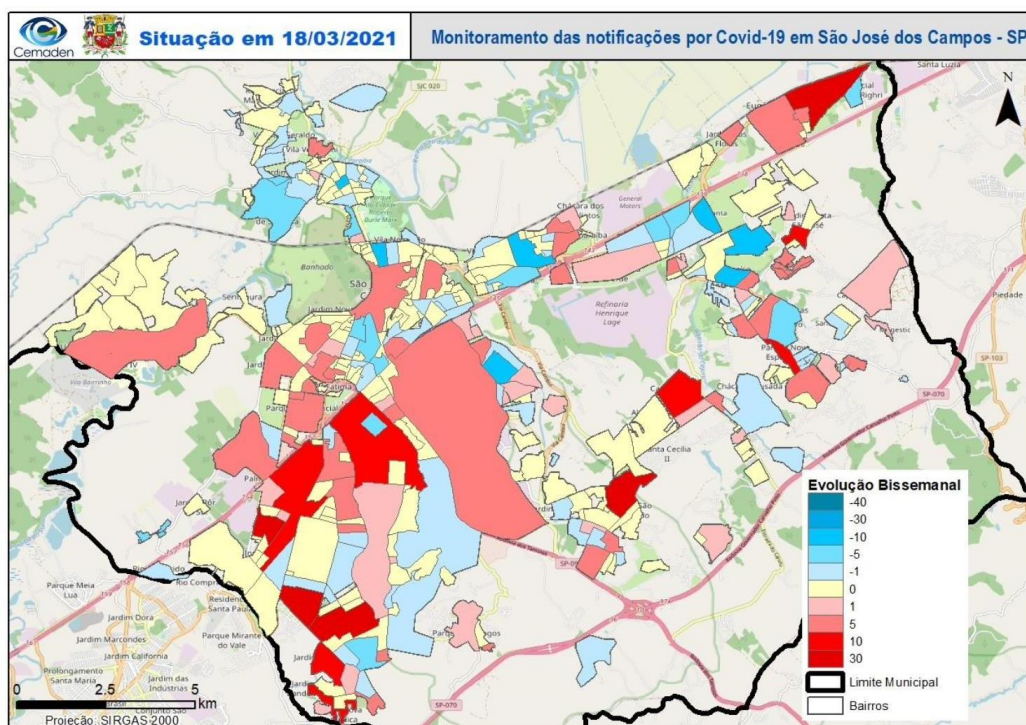
Mapa 5: Distribuição espacial dos incrementos dos casos de Covid-19 entre os dias 12 de março a 18 de março de 2021 às 08h00.



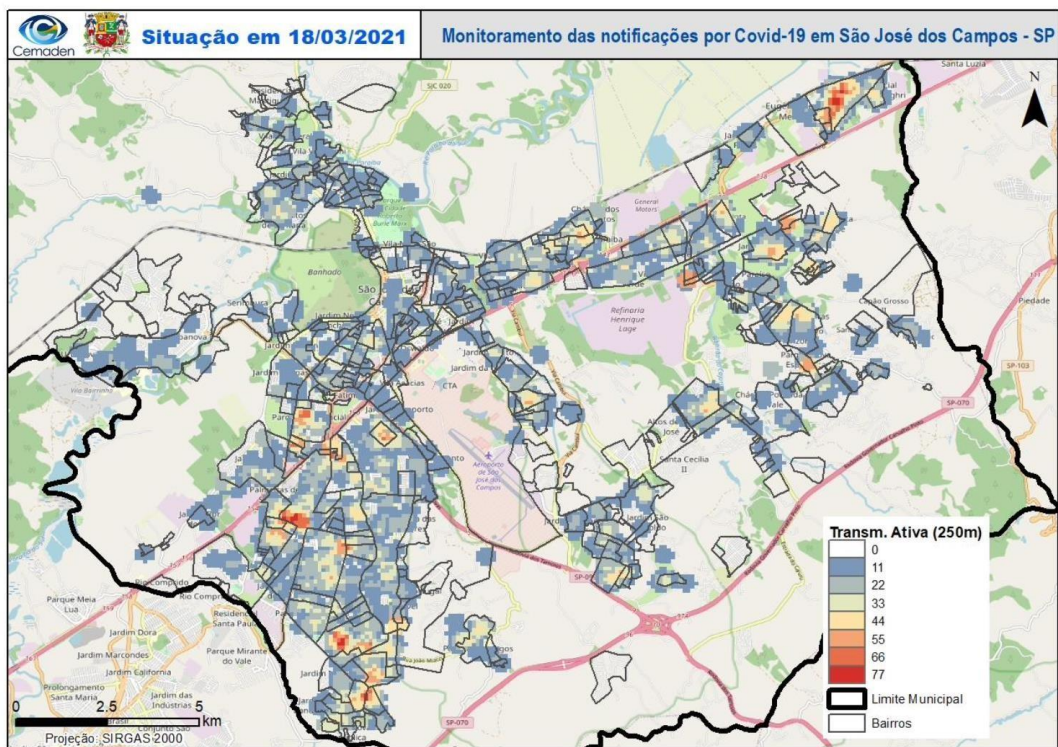
Mapa 6: Distribuição espacial dos óbitos registrados nas diferentes regiões do município até às 08h00 do dia 18 de março de 2021.



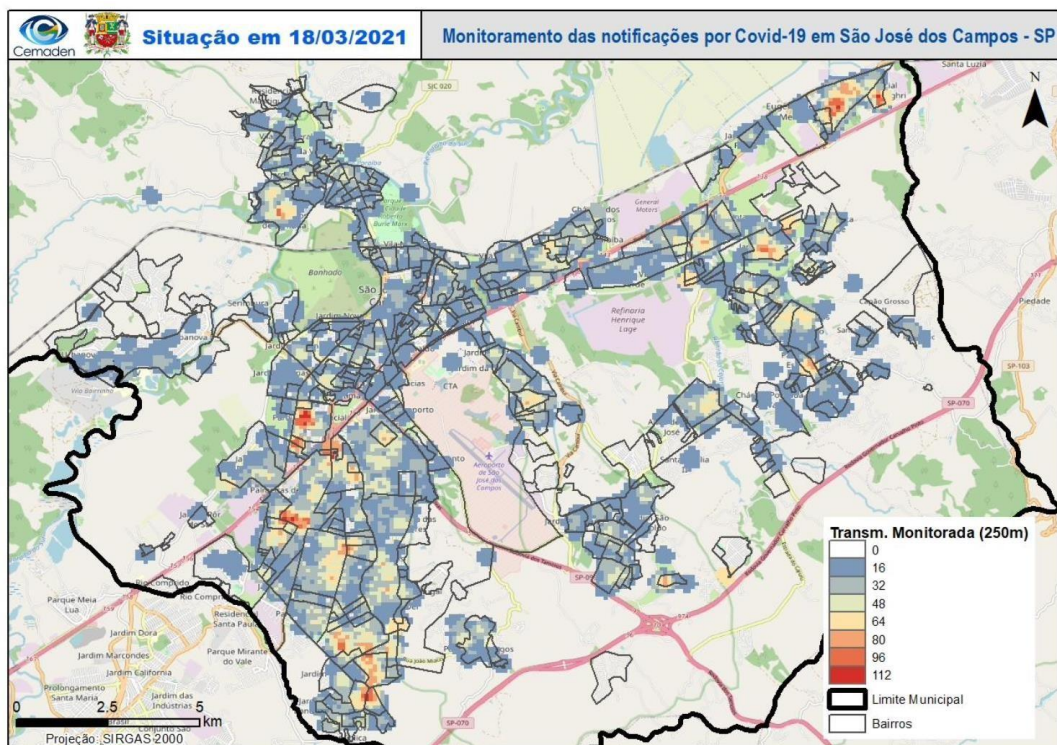
Mapa 7: Distribuição espacial do incremento dos óbitos registrados nas diferentes regiões do município entre os dias 12 de março a 18 de março às 08h00.



Mapa 8: Distribuição espacial da evolução dos casos de Covid-19 entre os dias 12 de março a 18 de março de 2021 às 08h00.



Mapa 9: Distribuição espacial da transmissão ativa de Covid-19 no município de São José dos Campos.



Mapa 10: Distribuição espacial da transmissão monitorada de Covid-19 no município de São José dos Campos

# CONCEITOS

## CASOS SUSPEITOS:

São considerados suspeitos todos os municípios que, estão aguardando e/ou em análise dos exames realizados em uma unidade de saúde (UPA, hospitais ou laboratórios).

- Suspeitos em isolamento domiciliar: municípios que encontram-se aguardando os resultados dos exames, em isolamento, em suas casas;
- Suspeitos internados: municípios que encontram-se aguardando os resultados dos exames internados na enfermaria ou no CTI/UTI;
- Óbito suspeito: municípios que faleceram com quadro clínico suspeito de Covid-19 e aguardam exames para confirmação.

OBSERVAÇÃO I: O total de casos notificados, não deve ser considerado como total de casos suspeitos, pois geralmente esse quantitativo engloba todos os casos, dentre eles os descartados, confirmados e até mesmo as pessoas com síndrome gripal que não coletaram exames e estão apenas em observação.

OBSERVAÇÃO II: Pessoas notificadas com sintomas gripais leves ou resfriados estão sendo orientadas a se manterem em casa, em isolamento domiciliar, porém, não são consideradas suspeitas até realizarem a coleta do exame para identificação do SARS-Cov-2.

## CASOS CONFIRMADOS:

São considerados confirmados todos os municípios que já receberam os resultados dos exames que foram coletados pelas Secretarias Municipais e Estaduais de saúde com resultado positivo (detectável ou reagente) para o vírus SARS-Cov-2.

- Positivos em isolamento domiciliar: municípios que se encontram em quarentena domiciliar após receberem resultado positivo para infecção pelo SARS-Cov-2;
- Positivos internados: municípios que se encontram internados na enfermaria ou no CTI/UTI, que foram testados e receberam resultado positivo para infecção pelo SARS-Cov-2;
- Óbitos confirmados: municípios que testaram positivo para infecção pelo SARS-Cov-2 e vieram a falecer e/ou municípios que receberam o resultado positivo após o falecimento;
- Casos recuperados: municípios que testaram positivo para infecção pelo SARS-Cov-2 e, após realizar a quarentena e o tratamento indicado, estão aptos ao convívio social, sem risco de transmissão do vírus, ou seja, curados.

OBSERVAÇÃO III: Resultados positivos de exame do tipo teste rápido não devem ser considerados como diagnóstico final de Covid-19.

- Óbitos descartados: municípios que faleceram com o óbito sendo considerado suspeito, e posteriormente, recebeu resultado de exame laboratorial negativo para infecção pelo SARS-Cov-2;
- Taxa de ocupação dos leitos: porcentagem divulgada da ocupação dos leitos que são disponibilizados especialmente para casos de Covid-19.

## Critérios do Ministério da Saúde para coleta de exame

### DEFINIÇÃO 1: SÍNDROME GRIPAL (SG)

Indivíduo com quadro respiratório agudo, caracterizado por pelo menos dois (2) dos seguintes sinais e sintomas: febre (mesmo que referida), calafrios, dor de garganta, dor de cabeça, tosse, coriza, distúrbios olfativos ou distúrbios gustativos.

Observações:

Em crianças: além dos itens anteriores considera-se também obstrução nasal, na ausência de outro diagnóstico específico.

Em idosos: deve-se considerar também critérios específicos de agravamento como síncope, confusão mental, sonolência excessiva, irritabilidade e inapetência.

Na suspeita de Covid-19, a febre pode estar ausente e sintomas gastrointestinais (diarreia) podem estar presentes.

### DEFINIÇÃO 2: SÍNDROME RESPIRATÓRIA AGUDA GRAVE (SRAG)

Indivíduo com SG que apresente: dispneia/desconforto respiratório OU pressão ou dor persistente no tórax OU saturação de O<sub>2</sub> menor que 95% em ar ambiente OU coloração azulada (cianose) dos lábios ou rosto.

Observações:

Em crianças: além dos itens anteriores, observar os batimentos de asa de nariz, cianose, tiragem intercostal, desidratação e inapetência.

**Guia de Vigilância Epidemiológica Emergência de Saúde Pública de Importância Nacional pela Doença pelo Coronavírus 2019 Vigilância de Síndromes Respiratórias Agudas Covid-19 – 05 de Agosto 2020.**