



PREFEITURA

SÃO JOSÉ DOS CAMPOS
INFORME EPIDEMIOLÓGICO

COMITÊ MUNICIPAL DE PREVENÇÃO E ENFRENTAMENTO AO NOVO CORONAVÍRUS-COVID19

DATA: 28/08/2020 HORÁRIO 16:00

CASOS SUSPEITOS				
INTERNADOS			EM CASA	ÓBITOS
	UTI	ENFERMARIA	4139	13
PÚBLICO	7	18		
PRIVADO	15	12		
TOTAL PARCIAL	22	30		
52				
TOTAL GERAL	4204			

Fonte: Boletim diário hospitalar e de unidades de pronto atendimento: públicos e privados, Sistema de Informação de Mortalidade e Sistemas de notificação e informação do Ministério da Saúde: REDCAP, E-SUS, SIVEP GRIPE.

CASOS CONFIRMADOS POSITIVOS

INTERNADOS			EM CASA		ÓBITOS
	UTI	ENFERMARIA	EM RECUPERAÇÃO	RECUPERADOS	
PÚBLICO	29	22	7290	5244	340
PRIVADO	30	20			
TOTAL PARCIAL	59	42			
101			12534		
TOTAL GERAL	12975				

Fonte: Boletim diário hospitalar e de unidades de pronto atendimento: públicos e privados, Sistema de Informação de Mortalidade, Sistemas de notificação e informação do Ministério da Saúde: REDCAP, E-SUS, SIVEP GRIPE e Busca Ativa.

ÓBITOS DESCARTADOS
260

Fonte: Sistema de Informação de Mortalidade e Sistemas de notificação do Ministério da Saúde: E-SUS, REDCAP e SIVEP GRIPE.

TAXA DE OCUPAÇÃO LEITOS EXCLUSIVOS COVID19
UTI 65,0 % ENFERMARIA 48,1 %

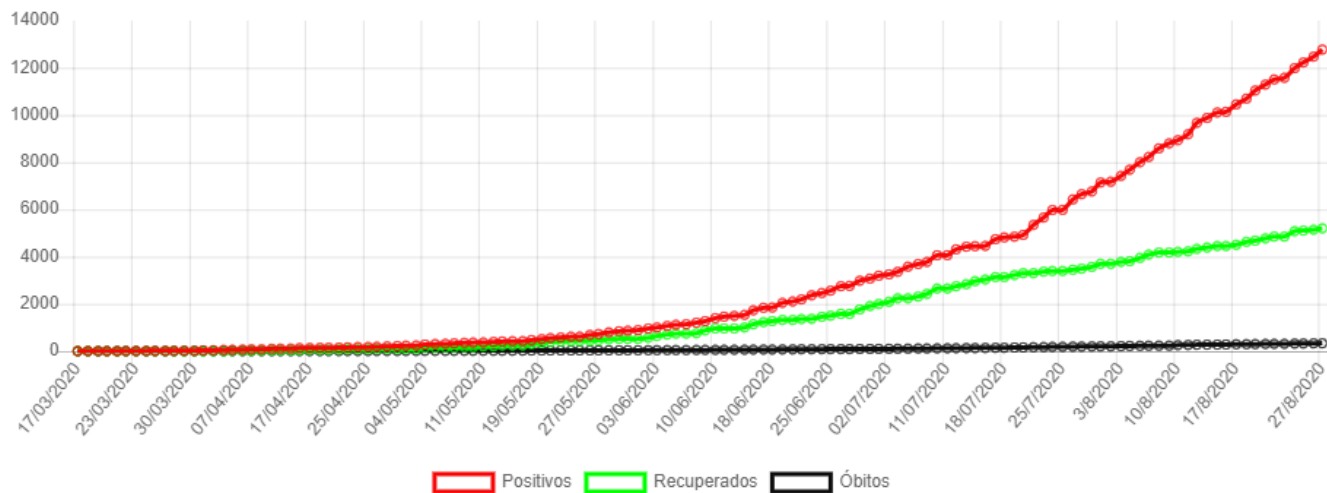
TAXA DE OCUPAÇÃO LEITOS TOTAIS GERAL
UTI 38,8 % ENFERMARIA 7,0 %

TAXA DE OCUPAÇÃO HOSPITAL MUNICIPAL
UTI 65,8 % ENFERMARIA 61,3 %

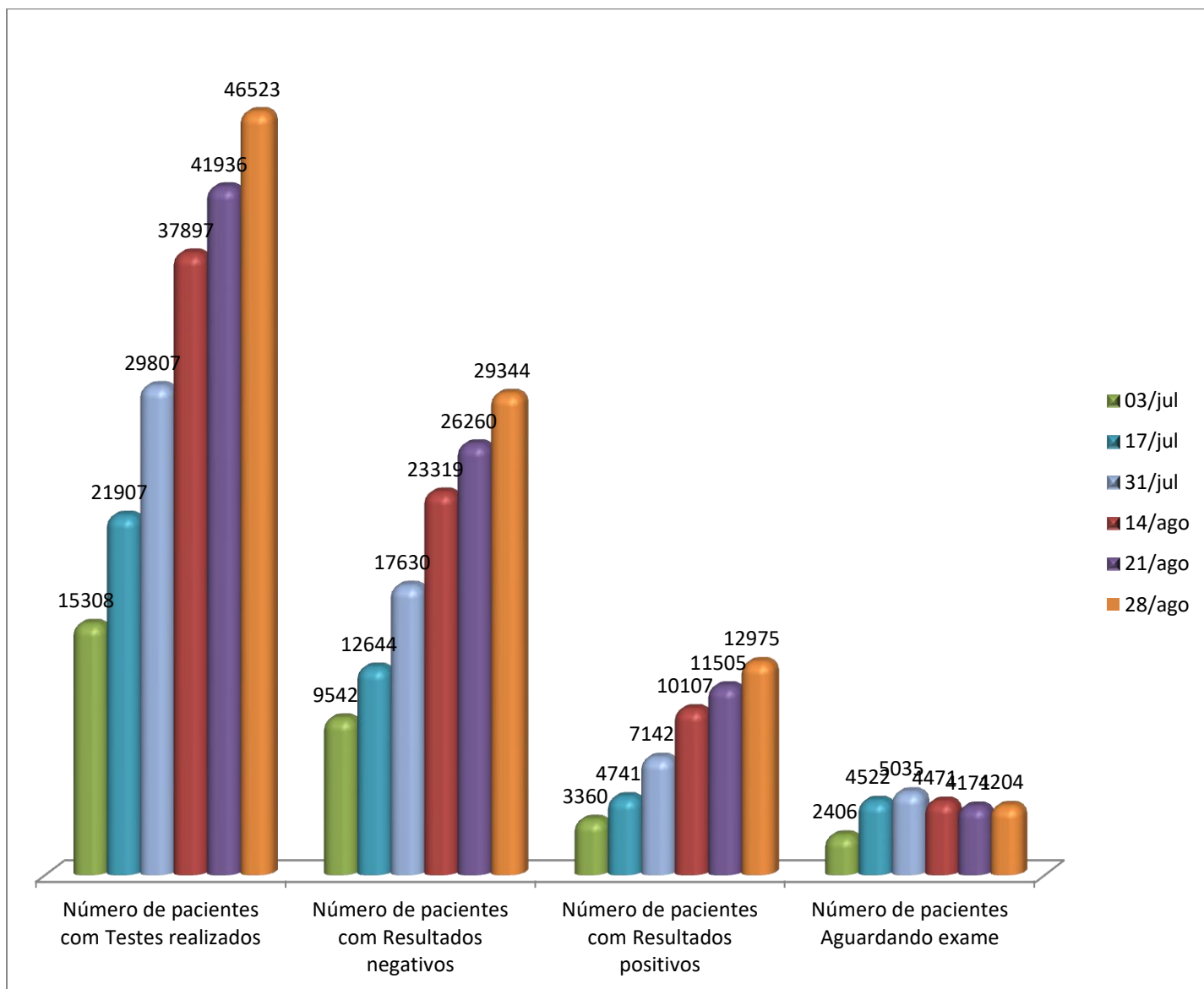
Fonte: Boletim diário hospitalar e de unidades de pronto atendimento: públicos e privados.

Nota: Taxa de ocupação Geral refere-se a leitos totais da cidade em relação a pacientes da Ala COVID.

COVID-19 - Casos confirmados por exames



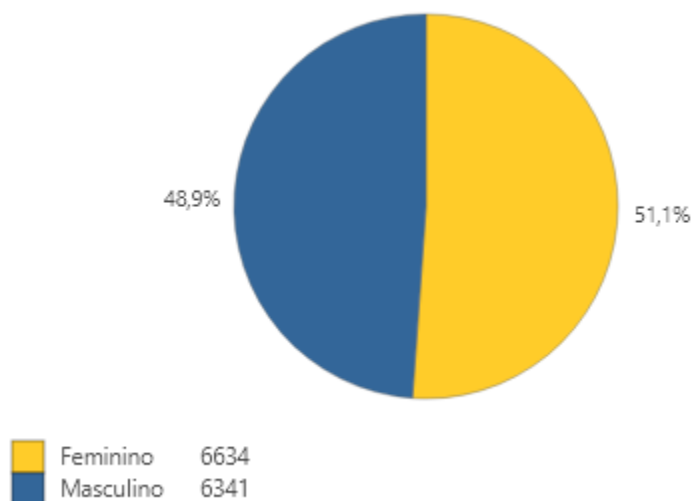
Fonte: Disponível em <https://www.sjc.sp.gov.br/servicos/saude/coronavirus/grafico-epidemiologico/>



Fonte: Sistemas de notificação e informação do Ministério da Saúde: REDCAP, E-SUS, SIVEP GRIPE. Refere-se ao número total de notificações com coleta de exames desde o início da pandemia.

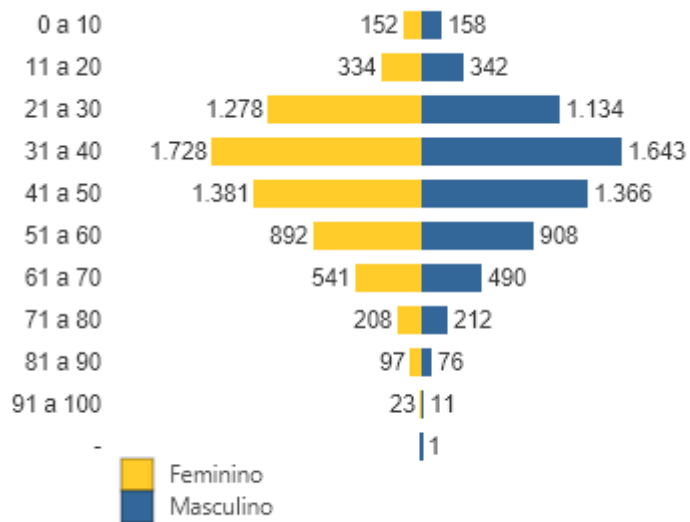
POSITIVOS

Sexo



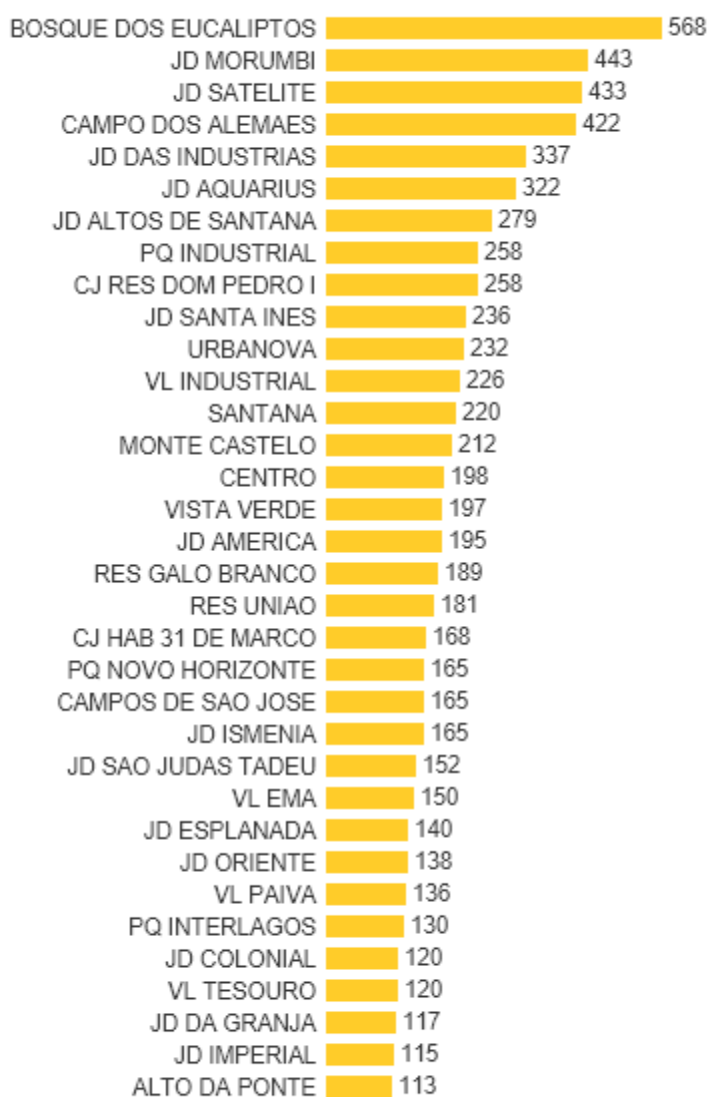
Fonte: Sistemas de notificação e informação do Ministério da Saúde: REDCAP, E-SUS, SIVEP GRIPE.

Faixa Etária



Fonte: Sistemas de notificação e informação do Ministério da Saúde: REDCAP, E-SUS, SIVEP GRIPE.

BAIRROS COM MAIS DE 110 CASOS POSITIVOS



Fonte: Sistemas de notificação e informação do Ministério da Saúde: REDCAP, E-SUS, SIVEP GRIPE.

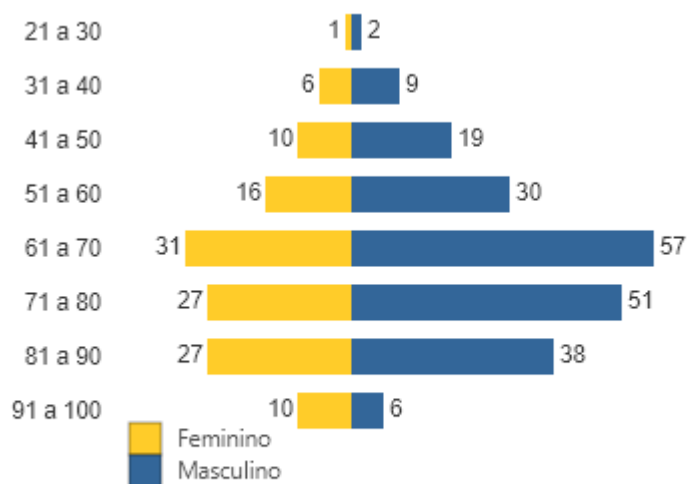
BAIRROS DE 01 A 110 CASOS POSITIVOS

AGUAS DA PRATA	JD DIAMANTE	JD SAO JORGE	SANTA LUCIA
AGUAS DE CANINDU	JD DO LAGO	JD SAO JOSE	SANTA TEREZINHA
ALTOS DO CAETE	JD DOS BANDEIRANTES	JD SAO LEOPOLDO	SAO FRANCISCO XAVIER
BAIRRINHO	JD ELDORADO	JD SAO VICENTE	SERROTE
BAIRRO DOS FREITAS	JD ESTORIL	JD SOUTO	TORRAO DE OURO
BOA ESPERANCA	JD GUIMARAES	JD SUL	VISTA LINDA
BOM RETIRO	JD ITAPUA	JD TELESPARK	VL ADRIANA
BONSUCESSO	JD JATOBA	JD TERRAS DO SUL	VL ADYANA
BOSQUE DOS IPES	JD JULIANA	JD TOPAZIO	VL ALEXANDRINA
BOSQUE IMPERIAL	JD JUSSARA	JD UIRA	VL BANDEIRANTES
BUQUIRINHA	JD LIMOEIRO	JD UNIVERSO	VL BETANIA
CAMPUS DO DCTA	JD MADUREIRA	JD VALE DO SOL	VL CANDIDA
CAPAO GROSSO	JD MAJESTIC	JD VALPARAIBA	VL CESAR
CHACARA DAS OLIVEIRAS	JD MARIANA	JD VENEZA	VL CRISTINA
CHACARAS ARAUJO	JD MARINGA	LOTEAMENTO JARDIM HELENA	VL DAS ACACIAS
CHACARAS POUSADA DO VALE	JD MESQUITA	MONTERREY	VL DAS FLORES
CHACARAS REUNIDAS	JD MINAS GERAIS	PALMEIRAS DE SAO JOSE	VL DIRCE
CHACARAS SAO JOSE	JD MOTORAMA	PASTO ALTO	VL ESTER
CJ PAPA JOAO PAULO II	JD NOVA DETROIT	PERNAMBUCANA	VL GUARANI
CJ RES DOM PEDRO II	JD NOVA FLORIDA	PINHEIRINHO DOS PALMARES	VL IRACEMA
CJ RES ELMANO VELOSO	JD NOVA MICHIGAN	PORTAL DE MINAS	VL JACI
CJ RES VALE DOS PINHEIROS	JD NOVA REPUBLICA	PORTAL DO CEU	VL LEILA
COND BOSQUE IMPERIAL	JD OLIMPIA	PQ DOS IPES	VL LETONIA
COSTINHA	JD ORIENTAL	PQ INDEPENDENCIA	VL LUCHETTI
ESPLANADA DO SOL	JD OSWALDO CRUZ	PQ MARTIM CERERE	VL MACHADO
EUGENIO DE MELO	JD OURO PRETO	PQ NOVA ESPERANCA	VL MARIA
FLORADAS DE SAO JOSE	JD PARAISO DO SOL	PQ RES AQUARIUS	VL MONTE ALEGRE
JD AEROPORTO	JD PARARANGABA	PQ SANTA RITA	VL NAIR
JD ALTOS DO ESPLANADA	JD PAULISTA	PUTIM	VL PIRATININGA
JD ALVORADA	JD PETROPOLIS	RECANTO CAETE	VL PROGRESSO
JD AMERICANO	JD POR DO SOL	RECANTO DOS EUCALIPTOS	VL RANGEL
JD ANHEMBI	JD PORTUGAL	RES ALTOS DO BOSQUE	VL RICA
JD APOLO	JD PRIMAVERA	RES ANA MARIA	VL RIGHI
JD AUGUSTA	JD RENATA	RES CAMBUI	VL ROSSI
JD BELA VISTA	JD RODOLFO	RES DOM BOSCO	VL RUBI
JD BOA ESPERANCA	JD SAN MARINO	RES FLAMBOYANT	VL SANCHES
JD CASTANHEIRA	JD SAN RAFAEL	RES FREI GALVAO	VL SANTAREM
JD COLORADO	JD SANTA FÉ	RES GAZZO	VL SAO BENEDITO
JD COPACABANA	JD SANTA HERMINIA	RES JURITIS	VL SAO BENTO
JD CRUZEIRO DO SUL	JD SANTA JULIA	RES MORADA DO SOL	VL SAO GERALDO
JD DAS CEREJEIRAS	JD SANTA LUZIA	RES SAO FRANCISCO	VL SAO PEDRO
JD DAS COLINAS	JD SANTA MARIA	RES SOL NASCENTE	VL SINHA
JD DAS FLORES	JD SANTO ONOFRE	RIO COMPRIDO	VL TATETUBA
JD DAS PAINEIRAS	JD SANTOS DUMONT	SANTA CECILIA	VL UNIDOS
JD DEL REY	JD SAO DIMAS	SANTA HELENA	VL ZIZINHA

Fonte: Sistemas de notificação e informação do Ministério da Saúde: REDCAP, E-SUS, SIVEP GRIPE. Nota: Em busca ativa detectada mudança de endereço de alguns casos positivos.

ÓBITOS CONFIRMADOS- POSITIVOS

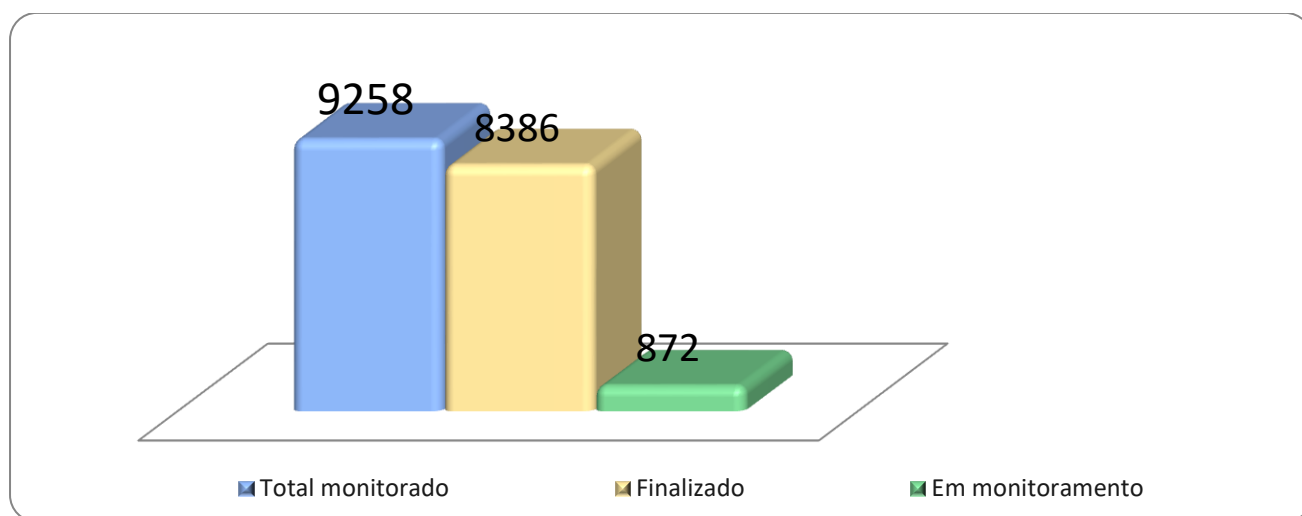
Faixa Etária



Fonte: Sistemas de notificação e informação do Ministério da Saúde: REDCAP, E-SUS, SIVEP GRIPE.

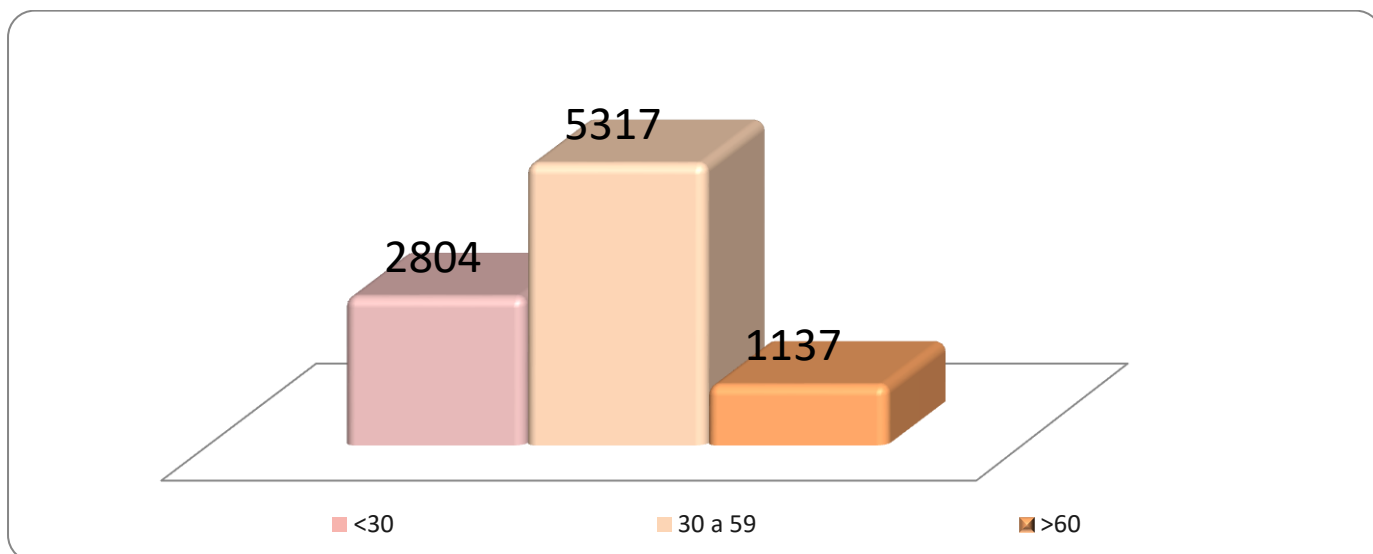
MONITORAMENTO DE PACIENTES

Compilado total de pacientes confirmados e suspeitos COVID19



Fonte: Departamento de Atenção Básica, Secretaria de Saúde.

Compilado total de pacientes confirmados e suspeitos COVID19 – por idade



Fonte: Departamento de Atenção Básica, Secretaria de Saúde.

ABAIXO SEGUEM ANÁLISES REALIZADAS EM PARCERIA DA PREFEITURA COM O CEMADEN

Centro Nacional de Monitoramento e Alertas de Desastres Naturais

Processo 43777/2020

Contrato 260/20

Início em 16/06/2020 com vigência até 16/12/2020

<https://www.sjc.sp.gov.br/servicos/saude/coronavirus/grafico-epidemiologico/>



PARCERIA CEMADEN - PREFEITURA MUNICIPAL DE SÃO JOSÉ DOS CAMPOS

Informativo complementar ao Boletim Epidemiológico da Prefeitura Municipal de São José dos Campos – 28/08/2020

O Marco de Ação de Sendai e o Escritório das Nações Unidas para a redução do risco de desastres recomendam o aprimoramento das capacidades nacionais e comunitárias para também lidar com os riscos de desastres biológicos (tipologia esta que inclui pandemias), que podem implicar em um alto grau de disseminação, com grande impacto social e econômico, que se somam aos riscos de desastres relacionados com o clima.

No contexto da pandemia que afeta atualmente o mundo, a parceria estabelecida entre o Cemaden/MCTI e a Prefeitura Municipal de São José dos Campos, SP, visa contribuir com a Secretaria de Saúde do município na gestão e divulgação de dados relacionados à Covid-19, na escala intramunicipal. O objetivo principal da parceria é cooperar com a divulgação de dados, estes relevantes para a comunicação de risco através de painéis baseados em mapas com a distribuição dos dados de Covid-19 ao longo do território municipal. Tais ferramentas contribuem para aprimorar a transparência dos dados e auxiliam na divulgação das informações coletadas (Boulos e Geraghty, 2020).

Destaca-se que, atualmente, os painéis interativos com informações sobre a pandemia disponíveis fornecem informações sobre casos de Covid-19 no cenário mundial, em escala de países (por exemplo: WHO Coronavirus Disease Dashboard), de Estados ou de municípios (por exemplo, SUS Analítico ou Fundação SEADE).

No escopo da presente parceria busca-se contribuir para a possível identificação da evolução e disseminação dos casos da doença nas diferentes regiões do município. Assim sendo, para os gestores públicos, um dos principais usuários das informações disponibilizadas em painéis interativos, dispor de informações geoespacializadas com a identificação de locais mais críticos ou que tiveram um incremento significativo ou um decréscimo do número de novos casos da doença, por exemplo, entre semanas diferentes, auxiliam na condução de ações específicas em diferentes regiões do município.

Adicionalmente, a disponibilização de informações sobre a Covid-19 também possibilita que a população tenha acesso a ela e as utilizem com vistas a proteger a si e as suas comunidades, uma vez que a comunicação pode fomentar a percepção de risco do cidadão, a qual influencia os seus comportamentos de segurança, bem como a vontade de se preparar para emergências (Marshal, 2020; Djalante et al, 2020). Dessa forma, a comunicação de risco que se baseia em informações confiáveis e relevantes durante emergências, com vistas a informar as pessoas sobre riscos, pode influenciar mudanças comportamentais e incentivar a participação na tomada de decisões sobre medidas de emergência (Lohiniva et al, 2020).

Atualmente, esforços estão sendo despendidos para a construção de um painel interativo na escala intramunicipal que contemple gráficos e mapas interativos, relevante para a comunicação de risco, que será disponibilizado em breve. Outrossim, como contribuição para a comunicação de risco, o CEMADEN/MCTI divulga neste informativo complementar mapas com a distribuição espacial (i) dos casos positivos de Covid-19; (ii) de óbitos; (iii) incremento de casos positivos no intervalo de uma semana (sexta à sexta); (iv) incremento de óbitos no intervalo de uma semana (sexta à sexta) no território intramunicipal, com atualização a cada sexta-feira, a fim de compor o boletim epidemiológico detalhado elaborado pela prefeitura municipal de São José dos Campos.

O mapa 1 ilustra a distribuição dos bairros do município de São José dos Campos, o qual auxilia na localização espacial dos bairros elencados com casos acumulados de Covid-19 no Boletim Epidemiológico.

O mapa 2 ilustra a distribuição espacial dos casos positivos de Covid-19 até às 08h00 do dia 28 de agosto de 2020 nos bairros do município de São José dos Campos.

O mapa 3 ilustra a distribuição espacial dos óbitos registrados nos bairros do município de São José dos Campos até às 08h00 do dia 28 de agosto de 2020.

O mapa 4 ilustra a distribuição espacial dos casos positivos de Covid-19 até às 08h00 do dia 28 de agosto de 2020. Na legenda explicita-se a intensidade do total de casos registrados a cada 200 metros do território municipal. No mapa é possível observar quais locais dentro de cada bairro apresentaram os maiores valores de registros de casos positivo. Ressalta-se que os dados dos pacientes são anonimizados

e nos mapas georreferenciados as informações são agregadas a cada 200 metros, garantindo o sigilo de todo cidadão impactado pelo vírus.

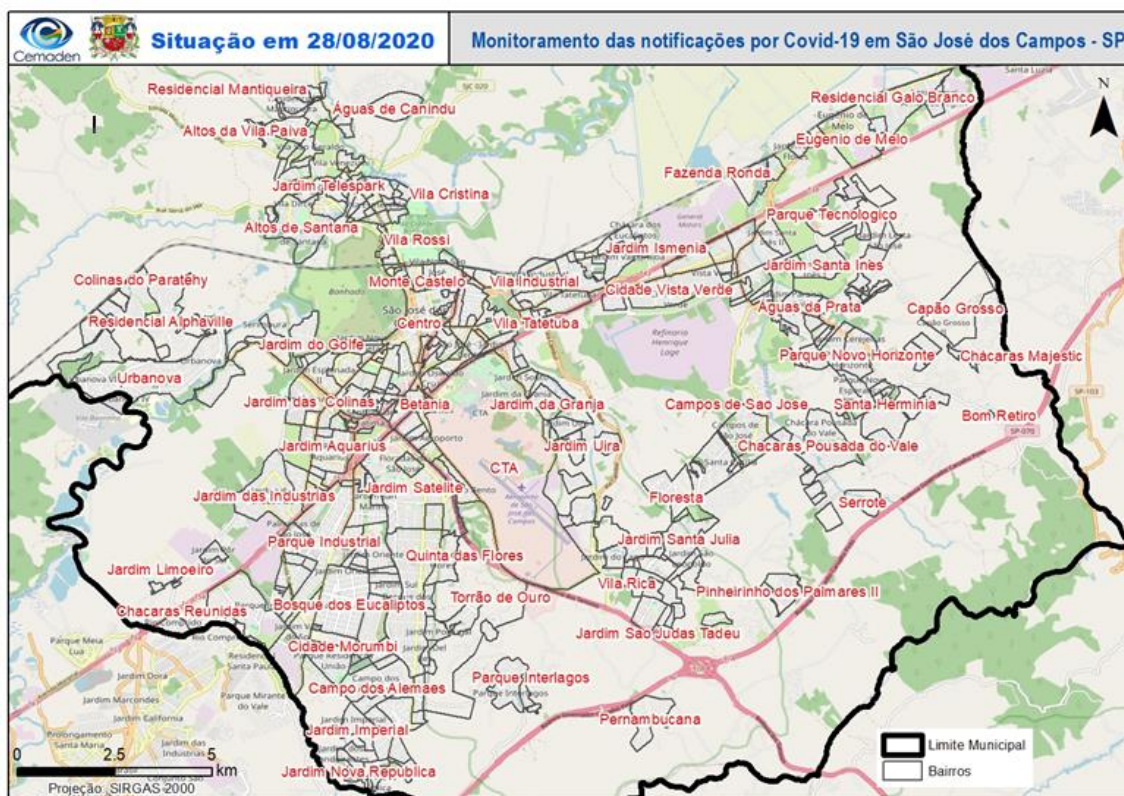
O mapa 5 ilustra o incremento dos casos de Covid-19 entre os dias 21 de agosto a 28 de agosto de 2020 às 8h00. Em comparação à semana anterior, o município de São José dos Campos registrou um incremento aproximado de 13,5% de casos de Covid-19.

O mapa 6 ilustra a distribuição espacial dos óbitos registrados nas diferentes regiões do município até às 08h00 do dia 28 de agosto de 2020.

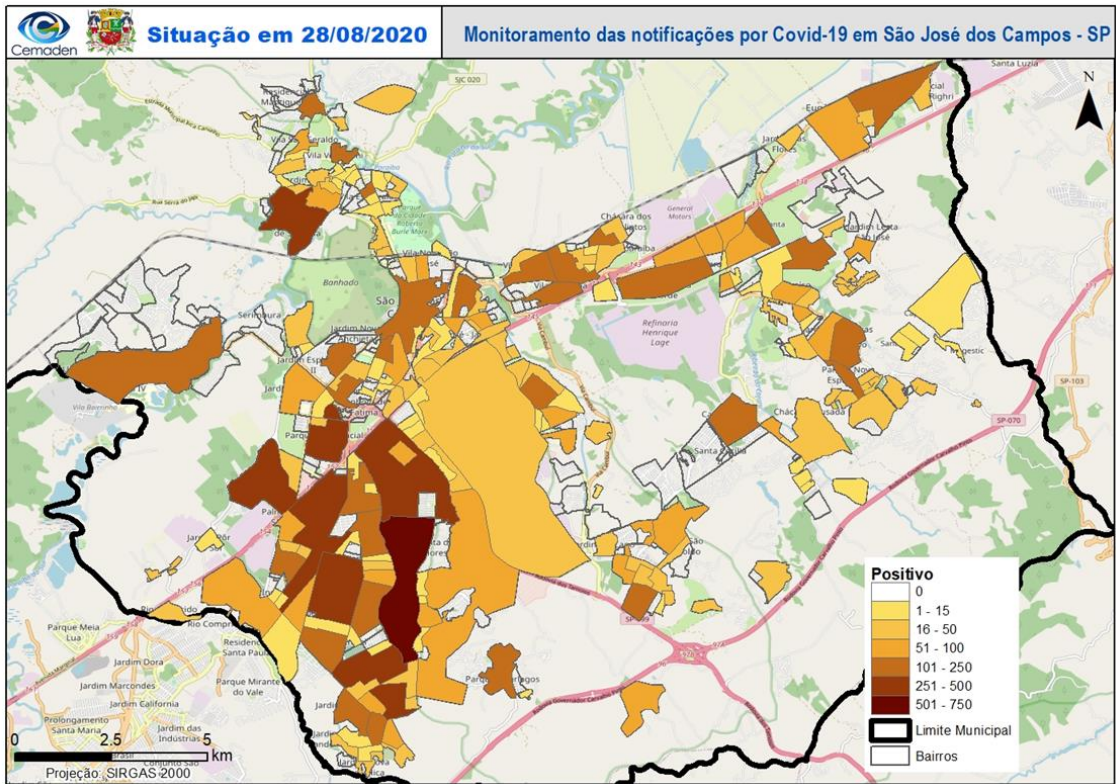
O mapa 7 ilustra o incremento dos óbitos registrados nas diferentes regiões do município entre os dias 21 de agosto a 28 de agosto de 2020 às 8h00. Em comparação a semana anterior o município de São José dos Campos registrou um incremento aproximado de 10% de óbitos de Covid-19.

As informações disponibilizadas nos mapas acima também estão disponíveis em um mapa interativo disponível no link: <http://sistemas.cemaden.gov.br/covid19/>

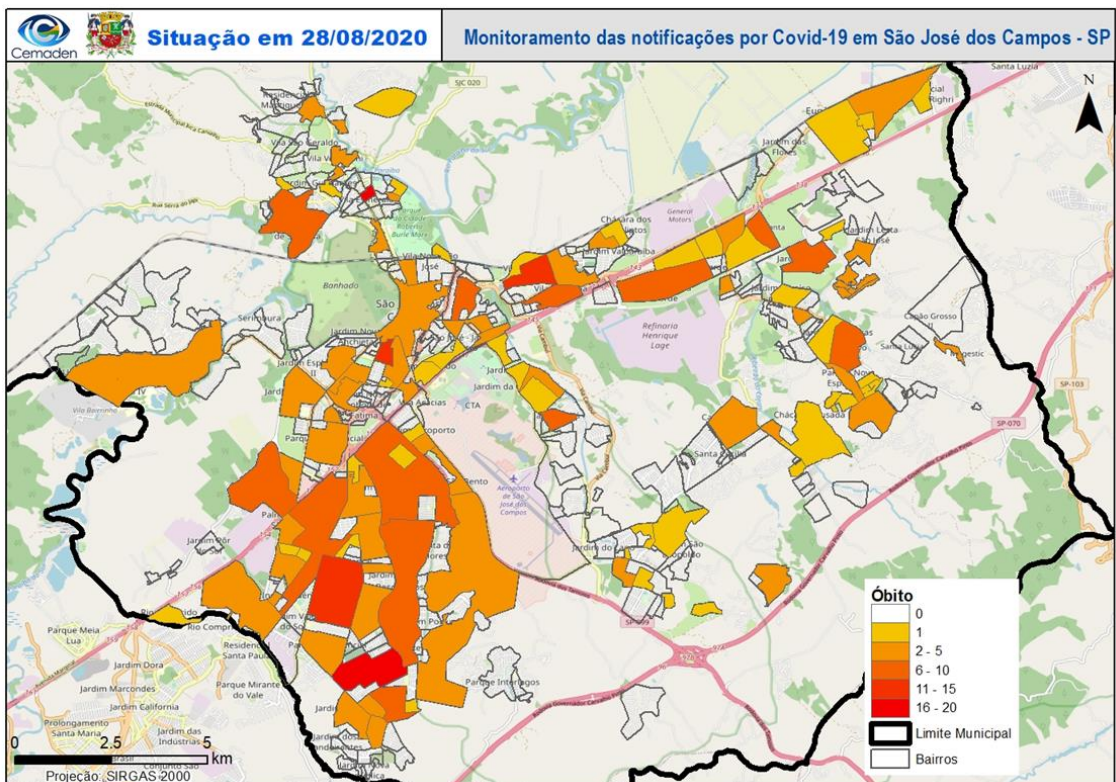
Ressalta-se que a plataforma completa em desenvolvimento poderá também incluir informações de novos municípios brasileiros que disponham de bases de dados atualizadas de casos de Covid-19.



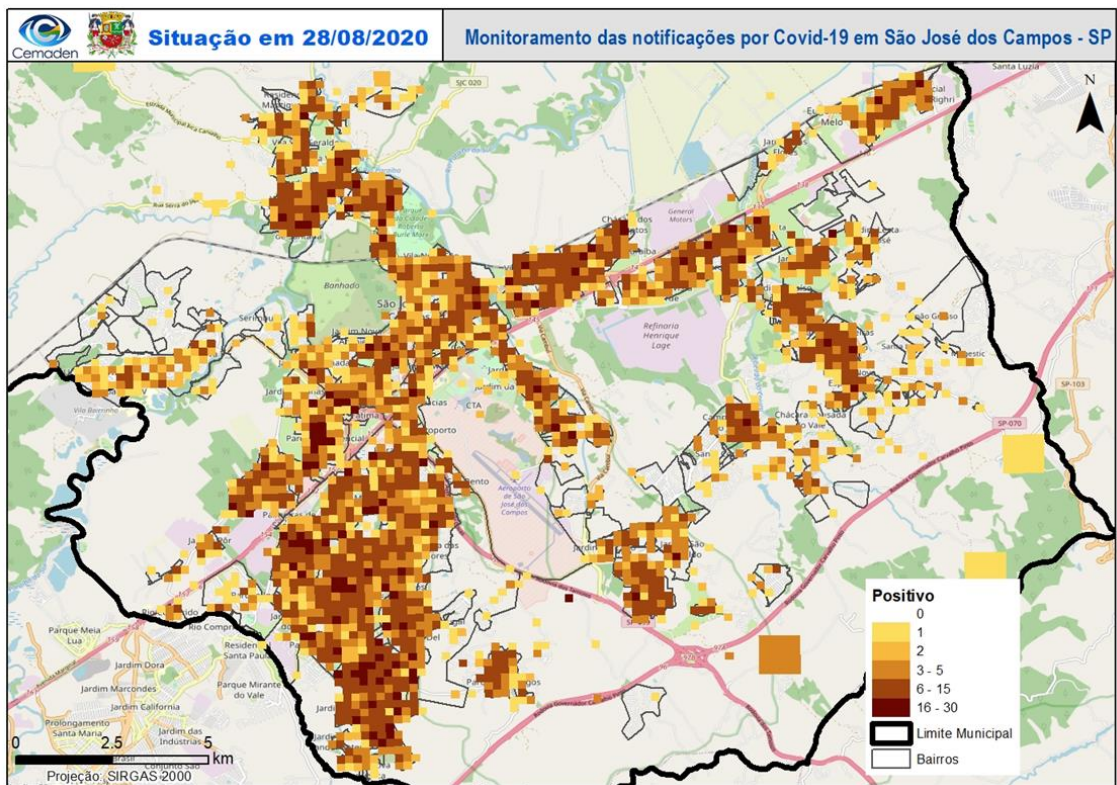
Mapa 1: Distribuição espacial dos bairros do município de São José dos Campos.



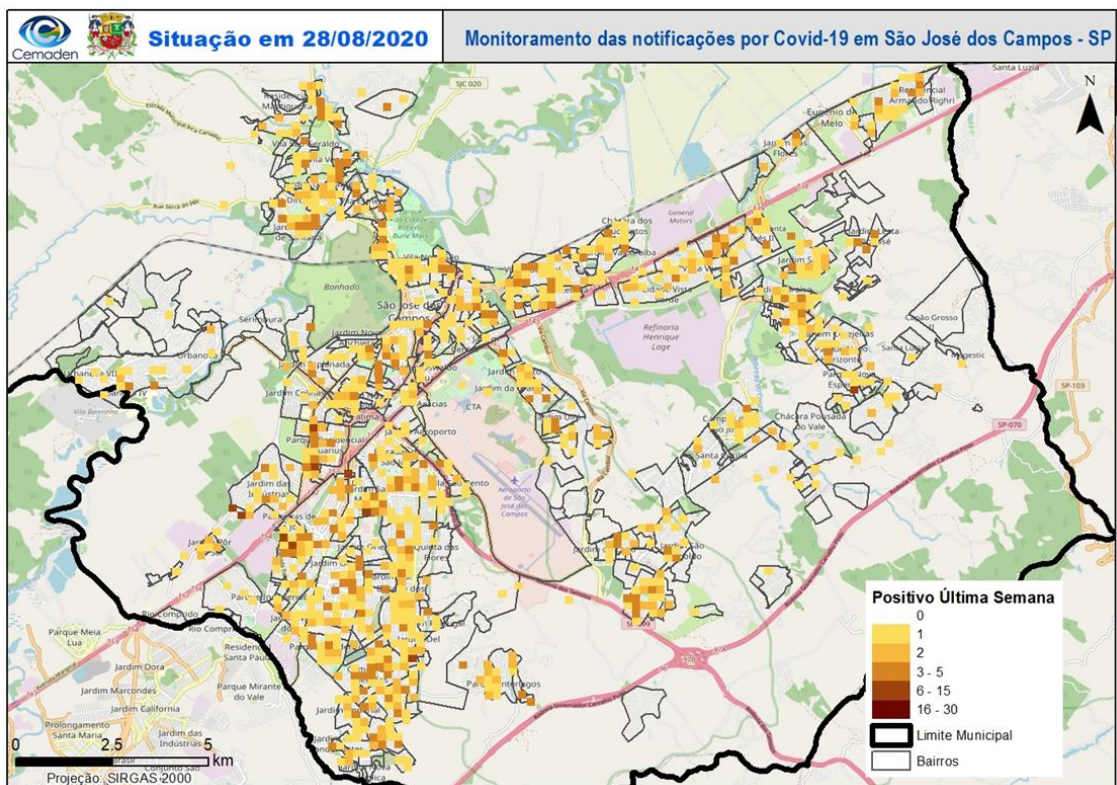
Mapa 2: Distribuição espacial dos casos positivos de Covid-19 até às 08h00 do dia 28 de agosto de 2020 nos bairros do município de São José dos Campos.



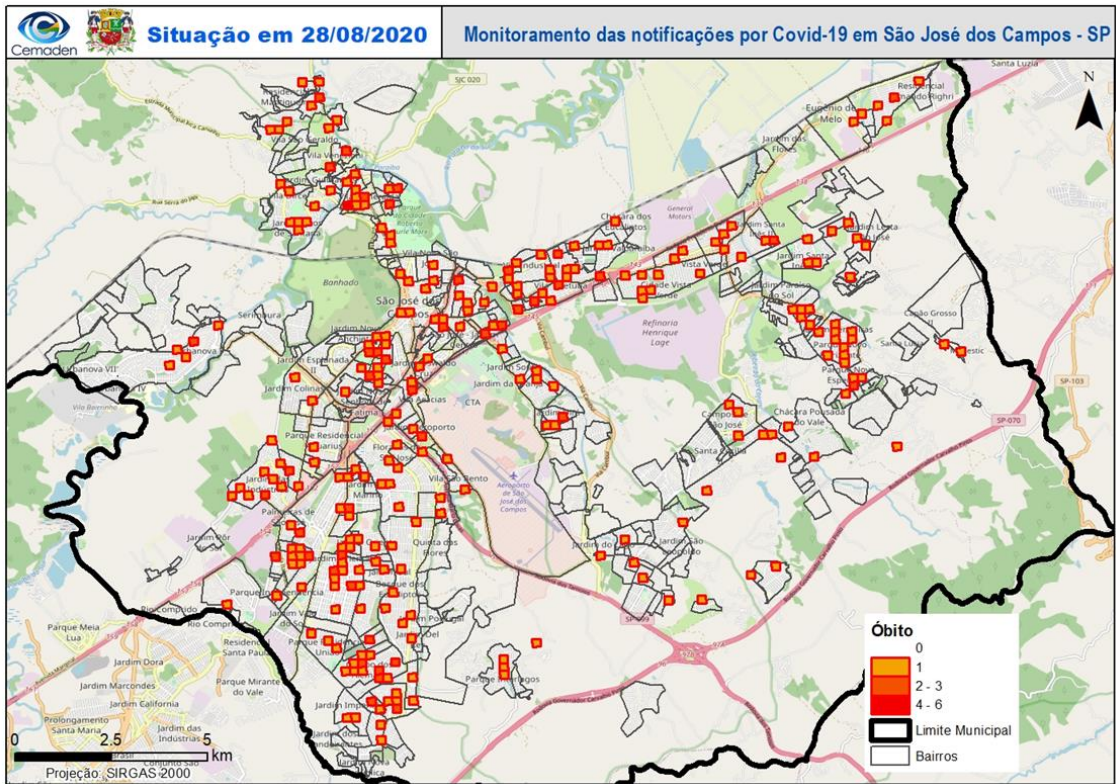
Mapa 3: Distribuição espacial dos óbitos registrados nos bairros do município de São José dos Campos até às 08h00 do dia 28 de agosto de 2020.



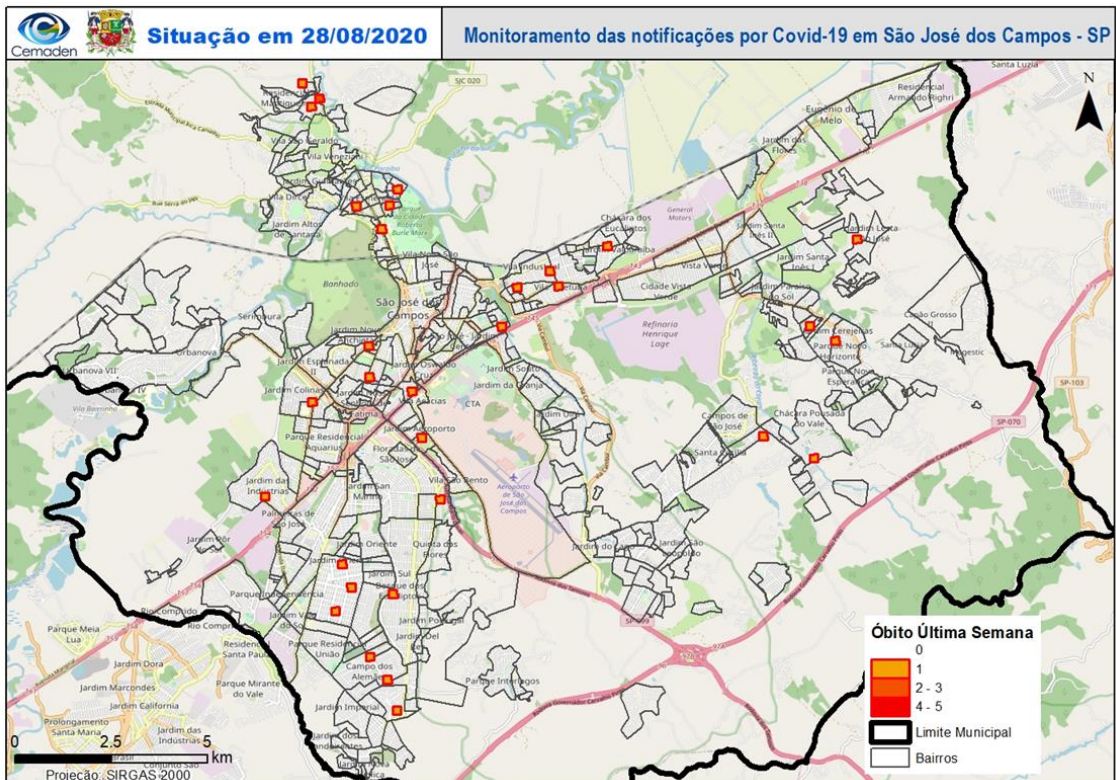
Mapa 4: Distribuição espacial dos casos positivos de Covid-19 até às 08h00 do dia 28 de agosto de 2020.



Mapa 5: Distribuição espacial dos incrementos dos casos de Covid-19 entre os dias 21 de agosto a 28 de agosto de 2020 às 8h00.



Mapa 6: Distribuição espacial dos óbitos registrados nas diferentes regiões do município até às 08h00 do dia 28 de agosto de 2020.



Mapa 7: Distribuição espacial do incremento dos óbitos registrados nas diferentes regiões do município entre os dias 21 de agosto a 28 de agosto de 2020 às 8h00.

CONCEITOS

SUSPEITOS:

Casos suspeitos: São considerados suspeitos todos os munícipes que, estão aguardando e/ou em análise dos exames realizados em uma unidade de saúde (UPA, hospitais ou laboratórios).

- Suspeito em isolamento domiciliar: Munícipes que encontram-se aguardando os resultados dos exames em isolamento em suas casas.
- Suspeitos internados: Munícipes que encontram-se aguardando os resultados dos exames internados na enfermaria ou no CTI/UTI.
- Óbito Suspeito aguardando por exame: Munícipes que faleceram com o óbito sendo considerado suspeito, e aguardam exame para confirmação.

OBS: Total de casos notificados, não devem ser considerados como casos suspeitos.

Pois, geralmente esse quantitativo engloba todos os casos, como os negativos, positivos e até mesmo as pessoas com síndrome gripal, que não tiveram exames coletados e estão apenas em observação.

OBS: Pessoas notificadas com sintomas gripais leves ou resfriados estão sendo orientadas a se manterem em casa, em isolamento domiciliar, porém não são consideradas suspeitas até realizarem a testagem do exame.

POSITIVOS:

Casos positivos: São considerados positivos todos os munícipes que já receberam os resultados dos exames que foram coletados pelas Secretarias Municipais e Estaduais de saúde e testaram positivo para o vírus COVID-19.

- Positivos em isolamento domiciliar: Munícipes que se encontram em quarentena domiciliar após receberem resultado positivo para o COVID-19.
- Positivos internados: Munícipes que se encontram internados na enfermaria ou no CTI/UTI que foram testados e receberam resultado positivo para o COVID-19.
- Óbitos confirmados: Munícipes que testaram positivo para o COVID-19 e vieram a falecer, e/ou munícipes que receberam o resultado positivo após falecimento.
- Casos recuperados: Munícipes que testaram positivo para o COVID-19 e, após realizar a quarentena e o tratamento indicado, estão aptos ao convívio social, sem risco de transmissão do vírus, ou seja, curados.

OBS: Munícipes testados como positivo via teste rápido, não devem ser considerados como um resultado de diagnóstico final do paciente.

- Óbitos descartados: Munícipes que faleceram com o óbito sendo considerado suspeito, e logo recebeu resultado dos exames laboratoriais negativos.
- Taxa de ocupação dos leitos: Porcentagem divulgada da ocupação dos leitos que são disponibilizados especialmente para COVID-19, se caso houver a porcentagem de UTI e enfermaria, levar em consideração a de UTI.

Critérios do Ministério da Saúde para coleta de exame: Coleta de: Profissionais de Saúde, Pacientes com Síndrome Respiratória Grave e Internado. Os Casos considerados leves são atendidos nas unidades de saúde, mas não é obrigatória a coleta de exame. Indicado isolamento domiciliar, conforme critério e avaliação médica.