



PREFEITURA

SÃO JOSÉ DOS CAMPOS
INFORME EPIDEMIOLÓGICO

COMITÊ MUNICIPAL DE PREVENÇÃO E ENFRENTAMENTO AO NOVO CORONAVÍRUS
COVID-19

DATA: 21/01/2022 HORÁRIO 16:00

CASOS SUSPEITOS

| INTERNADOS | | | EM CASA | ÓBITOS |
|--------------------|--------------|------------|--------------|-----------|
| | UTI | ENFERMARIA | 4.458 | 15 |
| PUBLICO | 4 | 1 | | |
| PRIVADO | 5 | 11 | | |
| TOTAL PARCIAL | 9 | 12 | | |
| 21 | | | | |
| TOTAL GERAL | 4.494 | | | |

CASOS CONFIRMADOS POSITIVOS

| INTERNADOS | | | EM CASA | | ÓBITOS |
|--------------------|-----|------------|----------------|---------------|--------------|
| | UTI | ENFERMARIA | EM RECUPERAÇÃO | RECUPERADOS | |
| PUBLICO | 16 | 38 | 13.048 | 94.759 | 2.011 |
| PRIVADO | 28 | 43 | | | |
| TOTAL PARCIAL | 44 | 81 | | | |
| 125 | | | | | |
| | | | 107.807 | | |
| TOTAL GERAL | | | 109.943 | | |

Fonte: Boletim diário hospitalar e de unidades de pronto atendimento: públicos e privados, Sistema de Informação de Mortalidade, Sistemas de notificação e informação do Ministério da Saúde: REDCAP, E-SUS, SIVEP GRIPE e Busca Ativa.

ÓBITOS DESCARTADOS

531

Fonte: Sistema de Informação de Mortalidade e Sistemas de notificação do Ministério da Saúde: E-SUS, REDCAP e SIVEPGRIFE.

TAXA DE OCUPAÇÃO
LEITOS EXCLUSIVOS
COVID19

UTI 77,7%
ENFERMARIA 71,1%

TAXA DE OCUPAÇÃO
LEITOS TOTAIS
GERAL

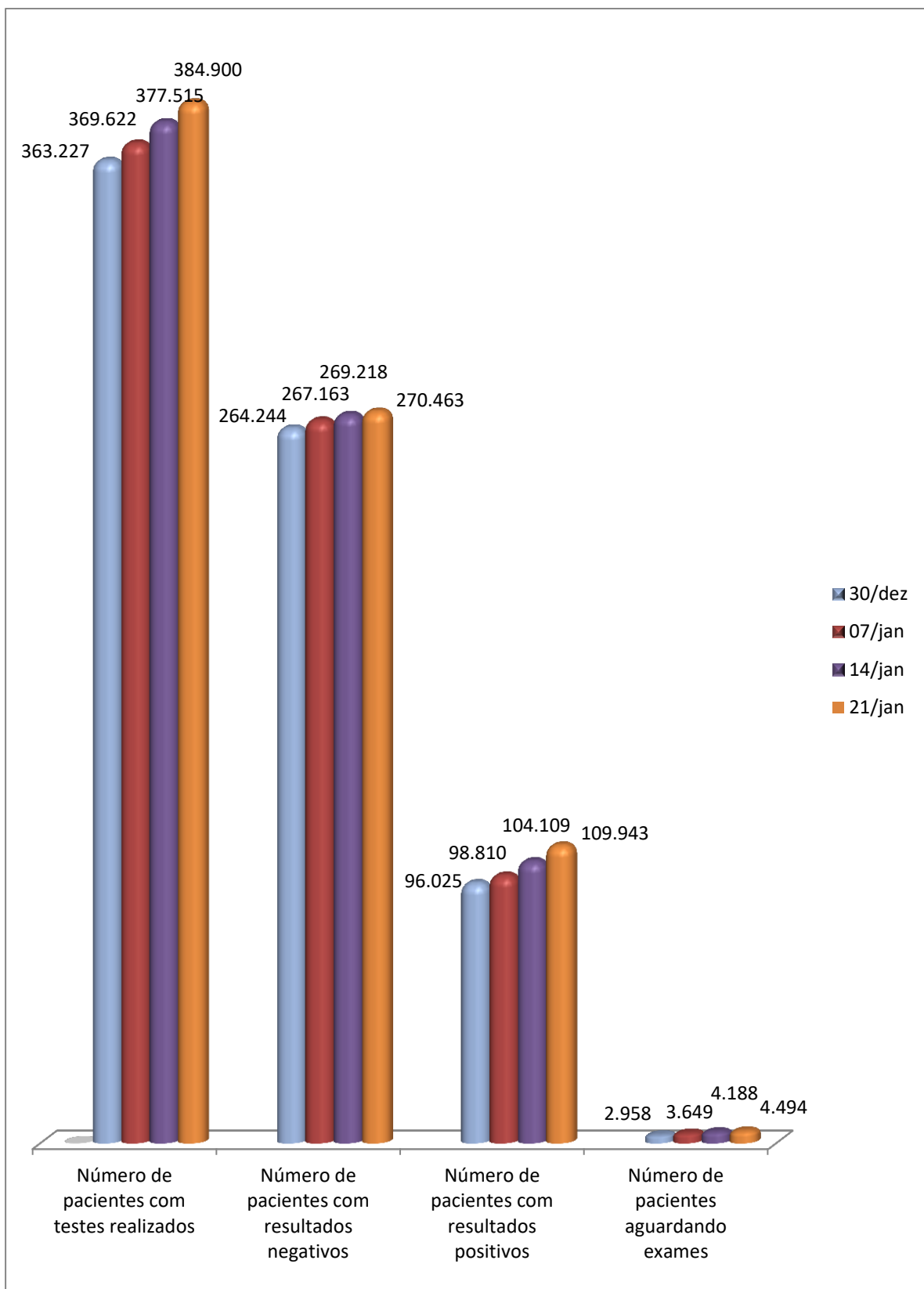
UTI 22,1%
ENFERMARIA 7,5%

TAXA DE OCUPAÇÃO
HOSPITAL MUNICIPAL

UTI 83,3%
ENFERMARIA 94%

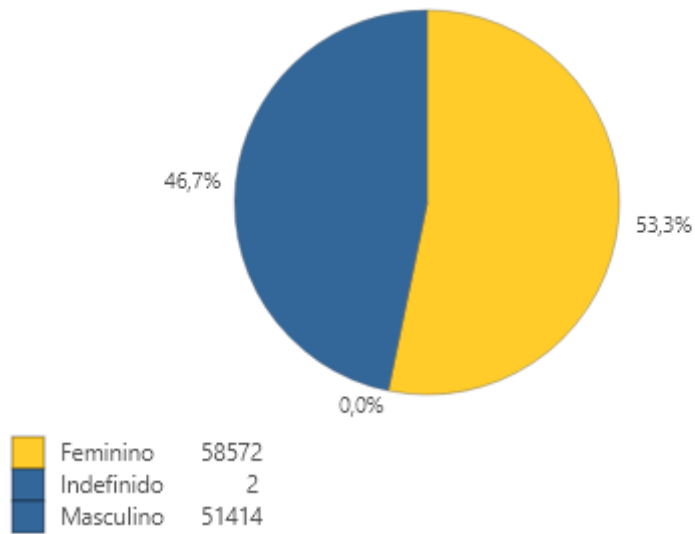
Nota: Taxa de ocupação Geral refere-se a leitos totais da cidade em relação a pacientes da Ala COVID.

Fonte: Boletim diário hospitalar e de unidades de pronto atendimento: públicos e privados.



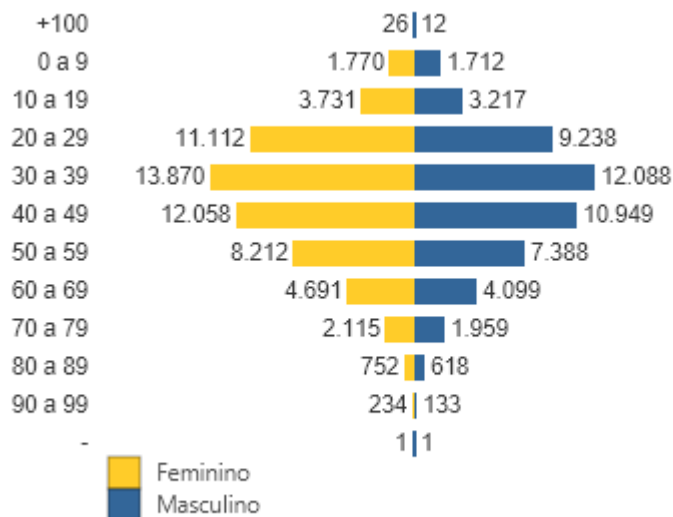
Fonte: Sistemas de notificação e informação do Ministério da Saúde: REDCAP, E-SUS, SIVEP GRIPE.
 Refere-se ao número total de notificações com coleta de exames desde o início da pandemia.

SEXO



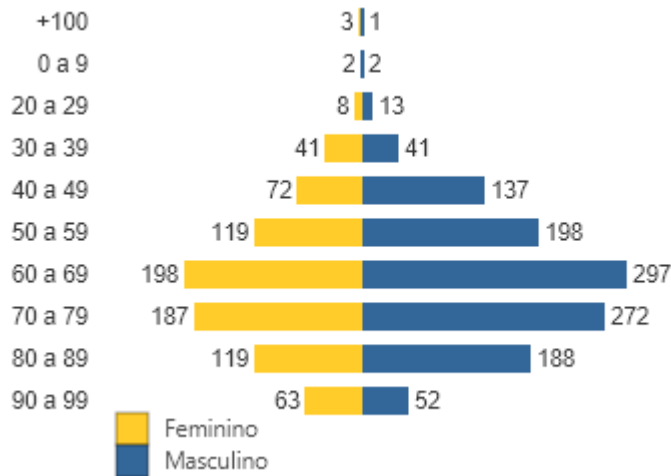
Fonte: Sistemas de notificação e informação do Ministério da Saúde: REDCAP, E-SUS, SIVEP GRIPE.

FAIXA ETÁRIA



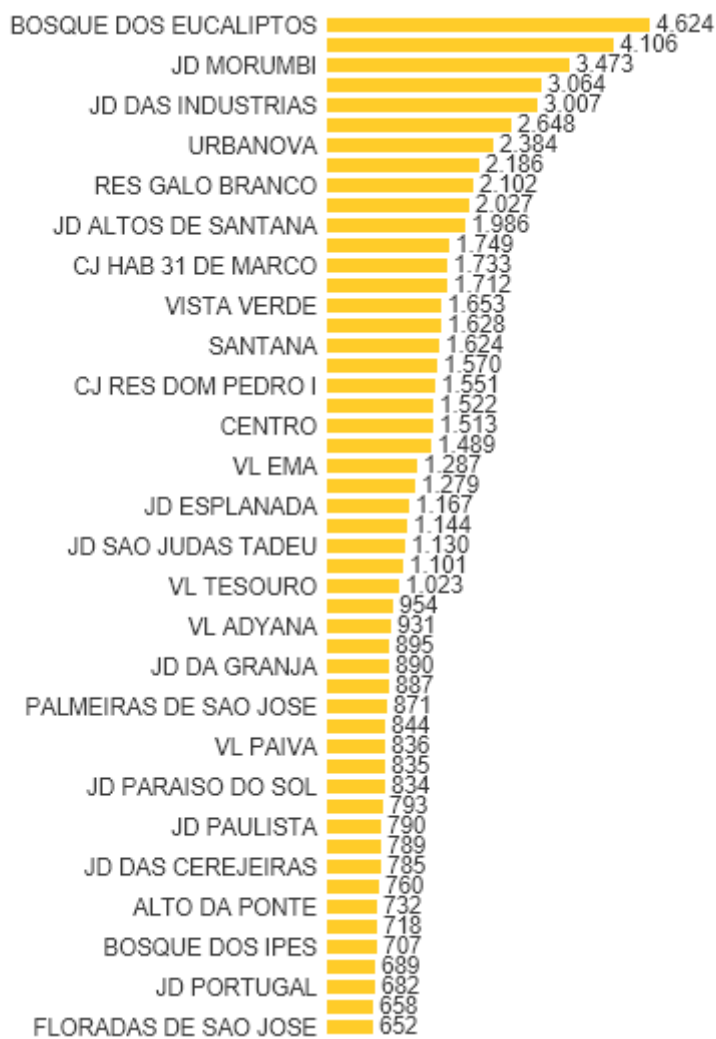
Fonte: Sistemas de notificação e informação do Ministério da Saúde: REDCAP, E-SUS, SIVEP GRIPE.

ÓBITOS | FAIXA ETÁRIA



Fonte: Sistemas de notificação e informação do Ministério da Saúde: REDCAP, E-SUS, SIVEP GRIPE.

BAIRROS COM MAIS DE 650 CASOS



Fonte: Sistemas de notificação e informação do Ministério da Saúde: REDCAP, E-SUS, SIVEP-GRIPE.

BAIRROS DE 1 A 649 CASOS POSITIVOS

| | | | |
|---------------------------|---------------------|--------------------------|------------------|
| AGUAS DA PRATA | JD SAO DIMAS | JD SOUTO | VISTA LINDA |
| JD COPACABANA | JD SANTOS DUMONT | SANTA TEREZINHA | JD DAS FLORES |
| ALTO DA PONTE | JD SAO JOSE | TORRAO DE OURO | JD DAS PAINEIRAS |
| JD DAS CEREJEIRAS | JD SAO JORGE | SERROTE | JD MARGARETH |
| JD CRUZEIRO DO SUL | JD DIAMANTE | SAO FRANCISCO XAVIER | JD SAO LEOPOLDO |
| JD DAS COLINAS | JD DEL REY | JD SUL | SANTA LUCIA |
| AGUAS DE CANINDU | JD DO LAGO | JD TELESPARK | VL ADRIANA |
| ALTOS DO CAETE | JD DOS BANDEIRANTES | JD TERRAS DO SUL | VL ALEXANDRINA |
| BAIRRINHO | JD ELDORADO | JD TOPAZIO | VL BANDEIRANTES |
| BAIRRO DOS FREITAS | JD ESTORIL | JD UIRA | VL BETANIA |
| BOA ESPERANCA | JD GUIMARAES | JD UNIVERSO | VL CANDIDA |
| BOM RETIRO | JD IMPERIAL | JD VALE DO SOL | VL CESAR |
| BONSUCESSO | JD ITAPUA | JD VALPARAIBA | VL CORINTHIANS |
| BOSQUE DOS IPES | JD JATOBA | JD VENEZA | VL CRISTINA |
| BOSQUE IMPERIAL | JD JULIANA | LOTEAMENTO JARDIM HELENA | VL DAS ACACIAS |
| BUQUIRINHA | JD JUSSARA | MONTERREY | VL DAS FLORES |
| CAMPOS DO DCTA | JD LIMOEIRO | PASTO ALTO | VL DIRCE |
| CAMPUS DO DCTA | JD MADUREIRA | PERNAMBUCANA | VL ESMERALDA |
| CAPAO GROSSO | JD MAJESTIC | PINHEIRINHO DOS PALMARES | VL ESTER |
| CHACARA DAS OLIVEIRAS | JD MARIANA | PORTAL DE MINAS | VL GUARANI |
| CHACARAS ARAUJO | JD MARINGA | PORTAL DO CEU | VL HIGIENOPOLIS |
| CHACARAS POUSSADA DO VALE | JD MESQUITA | PQ DOS IPES | VL ICARAI |
| CHACARAS REUNIDAS | JD MINAS GERAIS | PQ INDEPENDENCIA | VL IRACEMA |
| CHACARAS SAO JOSE | JD MOTORAMA | PQ MARTIM CERERE | VL JACI |
| CJ PAPA JOAO PAULO II | JD NOVA DETROIT | PQ NOVA ESPERANCA | VL LEILA |
| CJ RES DOM PEDRO II | JD NOVA FLORIDA | PQ RES AQUARIUS | VL LETONIA |
| CJ RES ELMANO VELOSO | JD NOVA MICHIGAN | PQ SANTA RITA | VL LUCHETTI |
| CJ RES VALE DOS PINHEIROS | JD NOVA REPUBLICA | PUTIM | VL MACHADO |
| COND RES JAGUARY | JD OLIMPIA | RECANTO CAETE | VL MARIA |
| COND VILLAGIO FAZENDAO | JD OSWALDO CRUZ | RECANTO DOS EUCALIPTOS | VL MATILDE |
| COSTINHA | JD OURO PRETO | RES ALTOS DO BOSQUE | VL MONTE ALEGRE |
| ESPLANADA DO SOL | JD PARAISO DO SOL | RES ANA MARIA | VL NAIR |
| EUGENIO DE MELO | JD PARARANGABA | RES CAMBUI | VL PIRATININGA |
| FLORADAS DE SAO JOSE | JD PETROPOLIS | RES DOM BOSCO | VL PROGRESSO |
| JD AEROPORTO | JD POR DO SOL | RES FLAMBOYANT | VL RANGEL |
| JD ALTOS DO ESPLANADA | JD PORTUGAL | RES FREI GALVAO | VL RICA |
| JD ALVORADA | JD PRIMAVERA | RES GAZZO | VL RIGHI |
| JD AMERICANO | JD RENATA | RES JURITIS | VL ROSSI |
| JD ANHEMBI | JD RODOLFO | RES MORADA DO SOL | VL RUBI |
| JD APOLO | JD SAN MARINO | RES SAO FRANCISCO | VL SANCHES |
| JD AUGUSTA | JD SAN RAFAEL | RES SOL NASCENTE | VL SANTAREM |
| JD BELA VISTA | JD SANTA FÉ | RES MARTINS PEREIRA | VL SAO BENEDITO |
| JD BOA ESPERANCA | JD SANTA HERMINIA | RIO COMPRIDO | VL SAO BENTO |
| JD CALIFORNIA | JD SANTA JULIA | RONDA | VL SAO GERALDO |
| JD CASTANHEIRA | JD SANTA LUZIA | SANTA CECILIA | VL SAO PEDRO |
| JD COLONIAL | JD SANTA MARIA | SANTA HELENA | VL SINHA |
| JD COLORADO | JD SANTO ONOFRE | JD SAO VICENTE | VL UNIDOS |
| JARDIM PAULISTA | VL ADYANA | RES ARMANDO RIGHI | VL ZIZINHA |

Fonte: Sistemas de notificação e informação do Ministério da Saúde: REDCAP, e-SUS, SIVEP-Gripe.
 Nota: Em busca ativa foi detectada a mudança de endereço de alguns casos positivos



PARCERIA CEMADEN - PREFEITURA MUNICIPAL DE SÃO JOSÉ DOS CAMPOS

Informativo complementar ao Boletim Epidemiológico da Prefeitura Municipal de São José dos Campos – 21/01/2022

O Marco de Ação de Sendai e o Escritório das Nações Unidas para a redução do risco de desastres recomendam o aprimoramento das capacidades nacionais e comunitárias para também lidar com os riscos de desastres biológicos (tipologia esta que inclui pandemias), que podem implicar em um alto grau de disseminação, com grande impacto social e econômico, que se somam aos riscos de desastres relacionados com o clima.

No contexto da pandemia que afeta atualmente o mundo, a parceria estabelecida entre o Cemaden/MCTI e a Prefeitura Municipal de São José dos Campos, SP, visa contribuir com a Secretaria de Saúde do município na gestão e divulgação de dados relacionados à Covid-19, na escala intramunicipal. O objetivo principal da parceria é cooperar com a divulgação de dados, estes relevantes para a comunicação de risco através de painéis baseados em mapas com a distribuição dos dados de Covid-19 ao longo do território municipal. Tais ferramentas contribuem para aprimorar a transparência dos dados e auxiliam na divulgação das informações coletadas (Boulos e Geraghty, 2020).

Destaca-se que, atualmente, os painéis interativos com informações sobre a pandemia disponíveis fornecem informações sobre casos de Covid-19 no cenário mundial, em escala de países (por exemplo: WHO Coronavirus Disease Dashboard), de Estados ou de municípios (por exemplo, SUS Analítico ou Fundação SEADE).

No escopo da presente parceria busca-se contribuir para a identificação da evolução e disseminação dos casos da doença nas diferentes regiões do município. Assim sendo, para os gestores públicos, um dos principais usuários das informações disponibilizadas em painéis interativos, dispor de informações geoespecializadas com a identificação de locais mais críticos ou que tiveram um incremento significativo ou um decréscimo do número de novos casos da doença, por exemplo, entre semanas diferentes, auxiliam na condução de ações específicas em diferentes regiões do município.

Adicionalmente, a disponibilização de informações sobre a Covid-19 também possibilita que a população tenha acesso a ela e as utilizem com vistas a proteger a si e as suas comunidades, uma vez que a comunicação pode fomentar a percepção de risco do cidadão, a qual influencia os seus comportamentos de segurança, bem como a vontade de se preparar para emergências (Marshal, 2020; Djalante et al, 2020). Dessa forma, a comunicação de risco que se baseia em informações confiáveis e relevantes durante emergências, com vistas a informar as pessoas sobre riscos, pode influenciar mudanças comportamentais e incentivar a participação na tomada de decisões sobre medidas de emergência (Lohiniva et al, 2020).

Como contribuição para a comunicação de risco, o CEMADEN/MCTI divulga neste informativo complementar o gráfico com informações sobre a evolução da Covid-19 no município de São José dos Campos e mapas com a distribuição espacial (i) dos casos positivos de Covid-19; (ii) de óbitos; (iii) incremento de casos positivos no intervalo de uma semana (sexta à sexta); (iv) incremento de óbitos no intervalo de uma semana (sexta à sexta) no território intramunicipal, com atualização a cada sexta-feira, a fim de compor o boletim epidemiológico detalhado elaborado pela prefeitura municipal de São José dos Campos.

O gráfico 1 ilustra a evolução das contaminações e óbitos decorrentes da COVID-19, com as barras verticais azuis indicando a quantidade diária de contaminações considerando a data registrada dos primeiros sintomas (eixo vertical do lado esquerdo do gráfico) e as barras verticais vermelhas indicando a quantidade diária de óbitos considerando as datas de registros (eixo vertical do lado direito do gráfico). As linhas contínuas representam a média móvel de 14 dias. O gráfico 2 representa a evolução diária dos casos positivos e a quantidade de vacinas aplicadas. O gráfico 3 representa a evolução diária dos óbitos e a quantidade de vacinas aplicadas.

O mapa apresenta a distribuição espacial dos bairros de São José dos Campos.

Os mapas 2 e 3 ilustram as áreas do município de São José dos Campos com potencial de transmissão ativa e de transmissão monitorada de casos de Covid-19 registrados considerando as datas de início de sintomas, respectivamente. Ambos auxiliam na identificação dos locais do município que concentram as maiores densidades

atuais de casos com potencial de transmissão. Especificamente, o mapa 9 refere-se à classe transmissão ativa e considera os casos de Covid-19 cujos primeiros sintomas datam dos últimos 10 dias e dos últimos 20 dias, para os casos leves e graves, respectivamente. O mapa 10 refere-se à classe de transmissão monitorada considerando os casos de Covid-19 cujos primeiros sintomas datam dos últimos 14 dias.

As informações disponibilizadas nos mapas acima também estão disponíveis em um mapa interativo disponível no link: <http://sistemas.cemaden.gov.br/covid19/>

Ressalta-se que a plataforma completa desenvolvida poderá também incluir informações de novos municípios brasileiros que disponham de bases de dados atualizadas de casos de Covid-19.

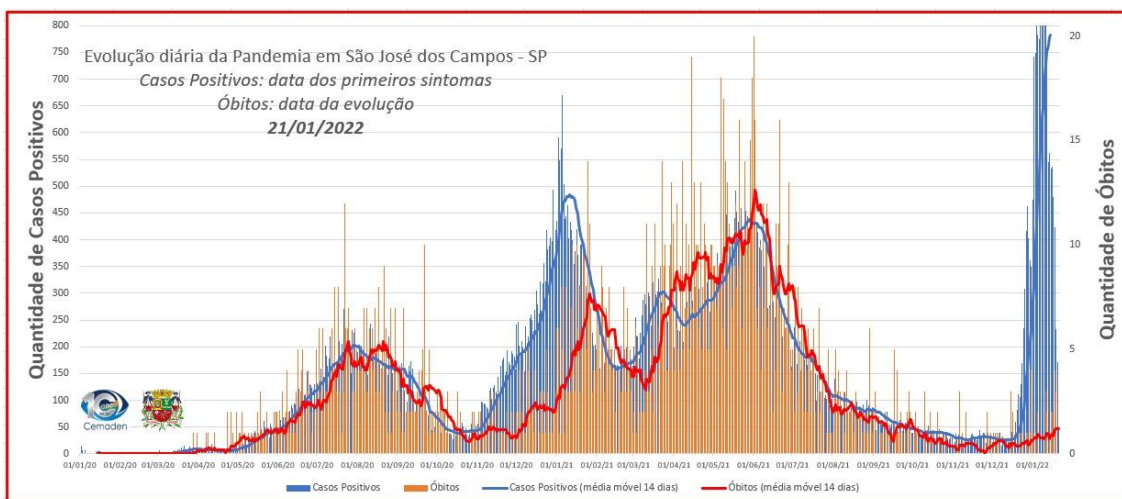


Gráfico 1: Evolução da Covid-19 no município de São José dos Campos considerando a data de início dos primeiros sintomas para os casos positivos e datas de óbitos.

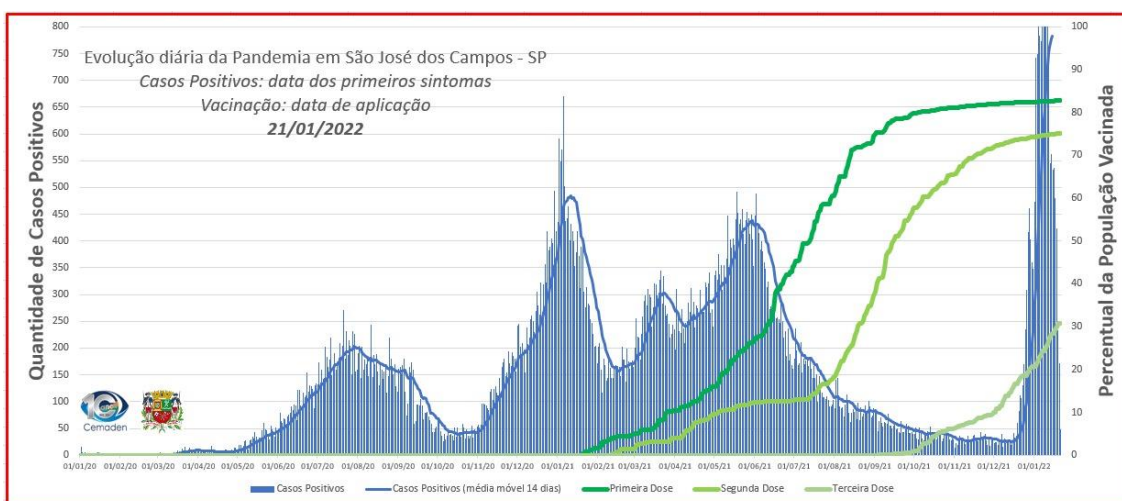


Gráfico 2: Evolução diária dos casos positivos e a quantidade de vacinas aplicadas.

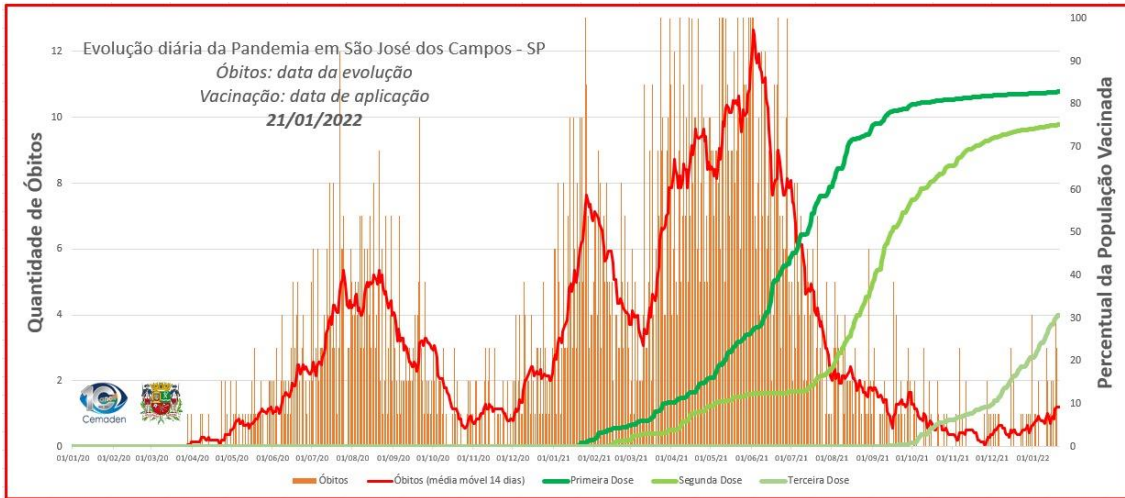
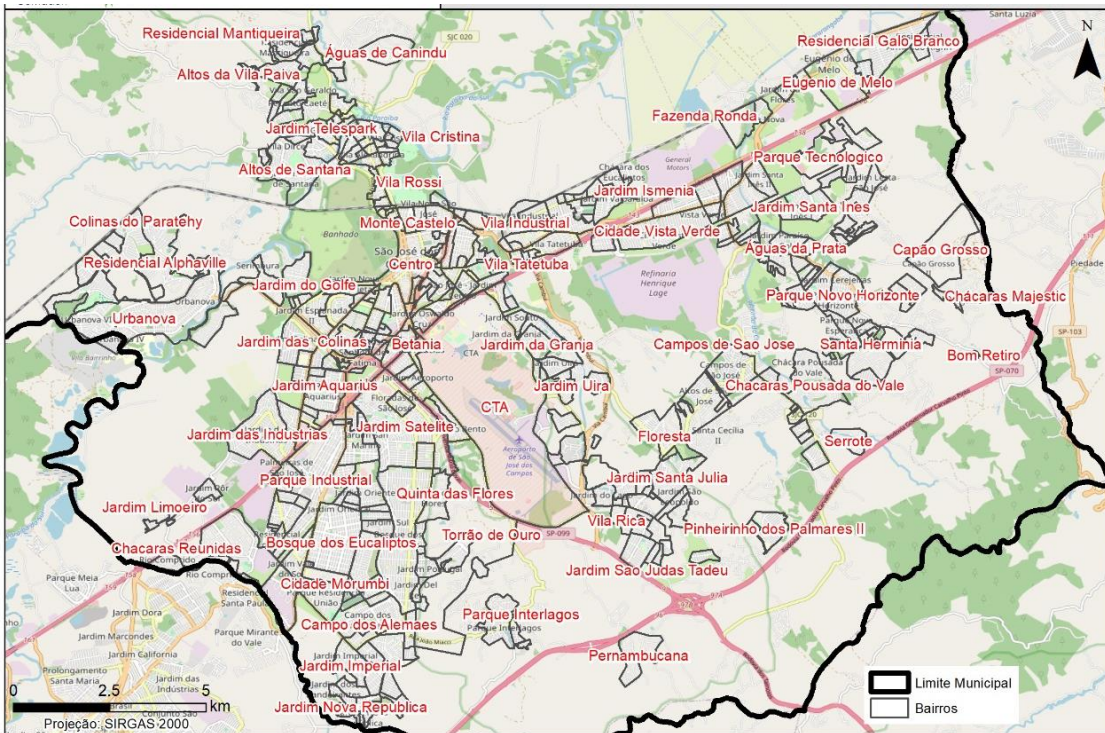
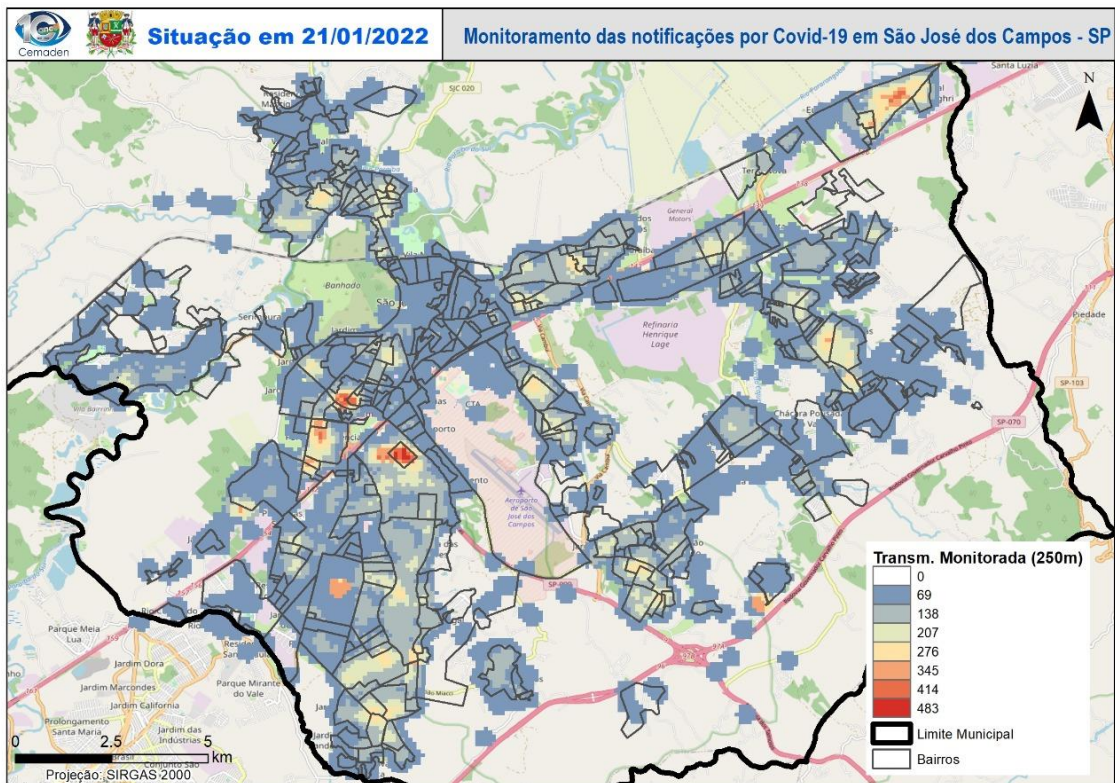


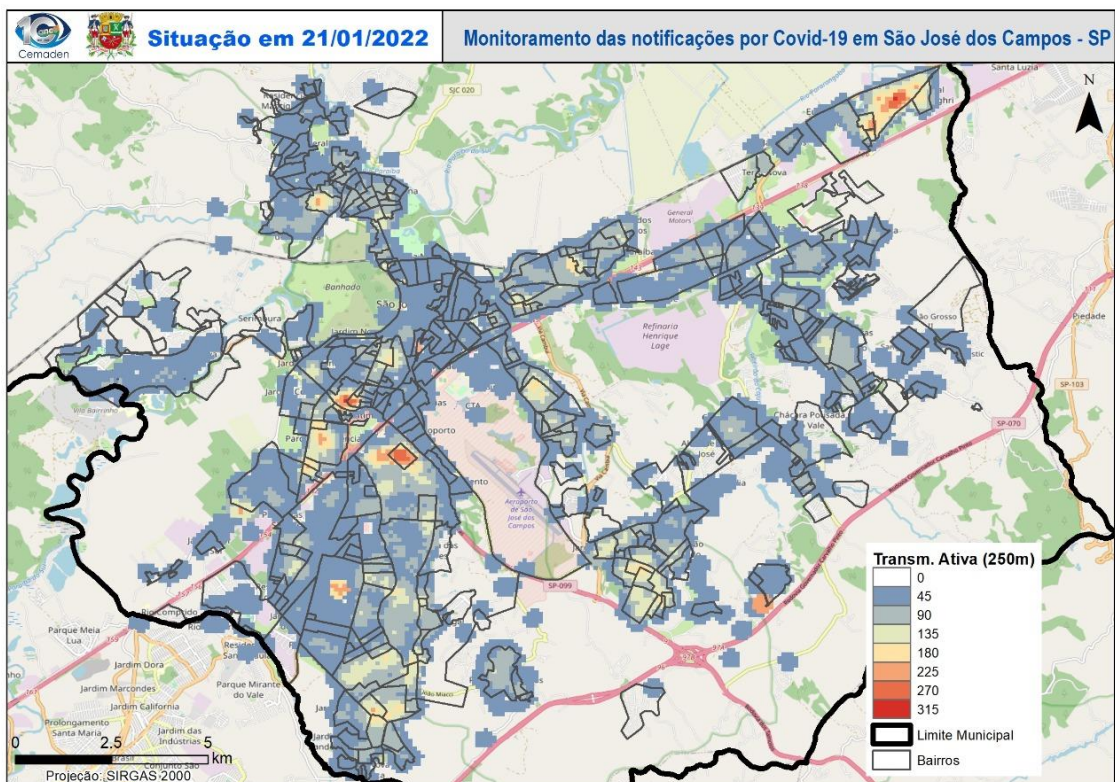
Gráfico 3: Evolução diária dos óbitos e a quantidade de vacinas aplicadas.



Mapa 1: Distribuição espacial dos bairros do município de São José dos Campos.



Mapa 2: Distribuição espacial da transmissão ativa de Covid-19 no município de São José dos Campos.



Mapa 3: Distribuição espacial da transmissão monitorada de Covid-19 no município de São José dos Campos.

CONCEITOS

CASOS SUSPEITOS:

São considerados suspeitos todos os munícipes que, estão aguardando e/ou em análise dos exames realizados em uma unidade de saúde (UPA, hospitais ou laboratórios).

- Suspeitos em isolamento domiciliar: munícipes que encontram-se aguardando os resultados dos exames, em isolamento, em suas casas;
- Suspeitos internados: munícipes que encontram-se aguardando os resultados dos exames internados na enfermaria ou no CTI/UTI;
- Óbito suspeito: munícipes que faleceram com quadro clínico suspeito de Covid-19 e aguardam exames para confirmação.

OBSERVAÇÃO I: O total de casos notificados, não deve ser considerado como total de casos suspeitos, pois geralmente esse quantitativo engloba todos os casos, dentre eles os descartados, confirmados e até mesmo as pessoas com síndrome gripal que não coletaram exames e estão apenas em observação.

OBSERVAÇÃO II: Pessoas notificadas com sintomas gripais leves ou resfriados estão sendo orientadas a se manterem em casa, em isolamento domiciliar, porém, não são consideradas suspeitas até realizarem a coleta do exame para identificação do SARS-Cov-2.

CASOS CONFIRMADOS:

São considerados confirmados todos os munícipes que já receberam os resultados dos exames que foram coletados pelas Secretarias Municipais e Estaduais de saúde com resultado positivo (detectável ou reagente) para o vírus SARS-Cov-2.

- Positivos em isolamento domiciliar: munícipes que se encontram em quarentena domiciliar após receberem resultado positivo para infecção pelo SARS-Cov-2;
- Positivos internados: munícipes que se encontram internados na enfermaria ou no CTI/UTI, que foram testados e receberam resultado positivo para infecção pelo SARS-Cov-2;
- Óbitos confirmados: munícipes que testaram positivo para infecção pelo SARS-Cov-2 e vieram a falecer e/ou munícipes que receberam o resultado positivo após o falecimento;
- Casos recuperados: munícipes que testaram positivo para infecção pelo SARS-Cov-2 e, após realizar a quarentena e o tratamento indicado, estão aptos ao convívio social, sem risco de transmissão do vírus, ou seja, curados.

OBSERVAÇÃO III: Resultados positivos de exame do tipo teste rápido não devem ser considerados como diagnóstico final de Covid-19.

- Óbitos descartados: munícipes que faleceram com o óbito sendo considerado suspeito, e posteriormente, recebeu resultado de exame laboratorial negativo para infecção pelo SARS-Cov-2;
- Taxa de ocupação dos leitos: porcentagem divulgada da ocupação dos leitos que são disponibilizados especialmente para casos de Covid-19.

Critérios do Ministério da Saúde para coleta de exame

DEFINIÇÃO 1: SÍNDROME GRIPAL (SG)

Indivíduo com quadro respiratório agudo, caracterizado por pelo menos dois (2) dos seguintes sinais e sintomas: febre (mesmo que referida), calafrios, dor de garganta, dor de cabeça, tosse, coriza, distúrbios olfativos ou distúrbios gustativos.

Observações:

Em crianças: além dos itens anteriores considera-se também obstrução nasal, na ausência de outro diagnóstico específico.

Em idosos: deve-se considerar também critérios específicos de agravamento como síncope, confusão mental, sonolência excessiva, irritabilidade e inapetência.

Na suspeita de Covid-19, a febre pode estar ausente e sintomas gastrointestinais (diarreia) podem estar presentes.

DEFINIÇÃO 2: SÍNDROME RESPIRATÓRIA AGUDA GRAVE (SRAG)

Indivíduo com SG que apresente: dispneia/desconforto respiratório OU pressão ou dor persistente no tórax OU saturação de O₂ menor que 95% em ar ambiente OU coloração azulada (cianose) dos lábios ou rosto.

Observações:

Em crianças: além dos itens anteriores, observar os batimentos de asa de nariz, cianose, tiragem intercostal, desidratação e inapetência.