



PREFEITURA

**SÃO JOSÉ DOS CAMPOS  
INFORME EPIDEMIOLÓGICO**

**COMITÊ MUNICIPAL DE PREVENÇÃO E ENFRENTAMENTO AO NOVO CORONAVÍRUS-COVID19**

**DATA: 24/07/2020 HORÁRIO 16:00**

<b>CASOS SUSPEITOS</b>				
<b>INTERNADOS</b>			<b>EM CASA</b>	<b>ÓBITOS</b>
	<b>UTI</b>	<b>ENFERMARIA</b>	<b>4225</b>	<b>16</b>
<b>PÚBLICO</b>	<b>29</b>	<b>38</b>		
<b>PRIVADO</b>	<b>14</b>	<b>18</b>		
<b>TOTAL PARCIAL</b>	<b>43</b>	<b>56</b>		
<b>99</b>				
<b>TOTAL GERAL</b>	<b>4340</b>			

Fonte: Boletim diário hospitalar e de unidades de pronto atendimento: públicos e privados, Sistema de Informação de Mortalidade e Sistemas de notificação e informação do Ministério da Saúde: REDCAP, E-SUS, SIVEP GRIPE.

**CASOS CONFIRMADOS POSITIVOS**

<b>INTERNADOS</b>			<b>EM CASA</b>		<b>ÓBITOS</b>
	<b>UTI</b>	<b>ENFERMARIA</b>	<b>EM RECUPERAÇÃO</b>	<b>RECUPERADOS</b>	<b>181</b>
<b>PÚBLICO</b>	<b>09</b>	<b>08</b>	<b>2318</b>	<b>3394</b>	
<b>PRIVADO</b>	<b>33</b>	<b>32</b>			
<b>TOTAL PARCIAL</b>	<b>42</b>	<b>40</b>			
<b>82</b>			<b>5712</b>		
<b>TOTAL GERAL</b>	<b>5975</b>				

Fonte: Boletim diário hospitalar e de unidades de pronto atendimento: públicos e privados, Sistema de Informação de Mortalidade, Sistemas de notificação e informação do Ministério da Saúde: REDCAP, E-SUS, SIVEP GRIPE e Busca Ativa.

<b>ÓBITOS DESCARTADOS</b>
<b>205</b>

Fonte: Sistema de Informação de Mortalidade e Sistemas de notificação do Ministério da Saúde: E-SUS, REDCAP e SIVEP GRIPE.

<b>TAXA DE OCUPAÇÃO LEITOS EXCLUSIVOS COVID19</b>
<b>UTI 71,8% ENFERMARIA 55,5%</b>

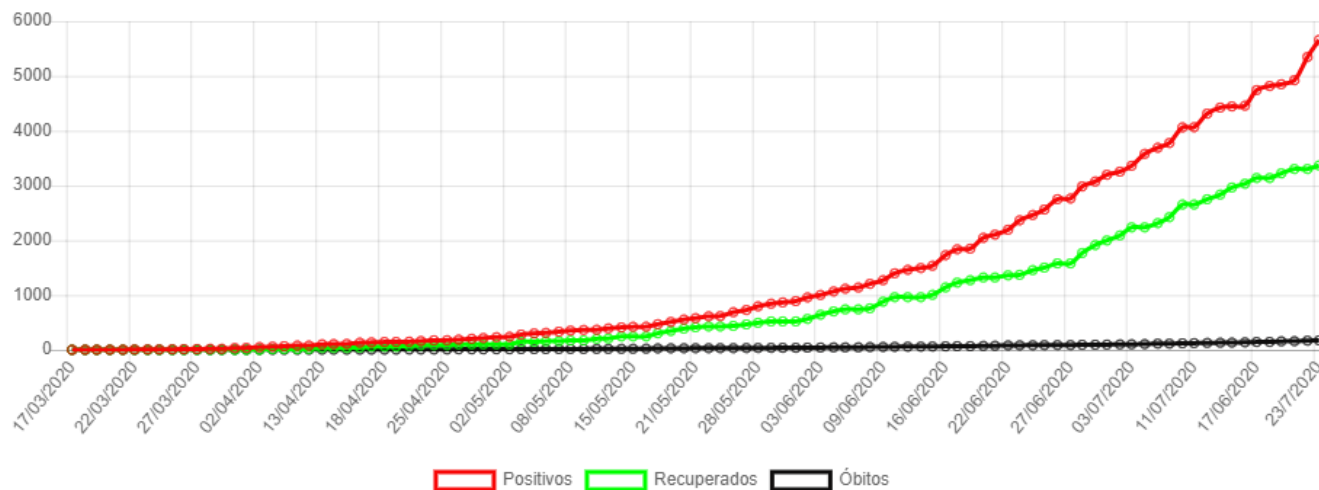
<b>TAXA DE OCUPAÇÃO LEITOS TOTAIS GERAL</b>
<b>UTI 37% ENFERMARIA 9,9%</b>

<b>TAXA DE OCUPAÇÃO HOSPITAL MUNICIPAL GERAL</b>
<b>UTI 72,3% ENFERMARIA 61,2%</b>

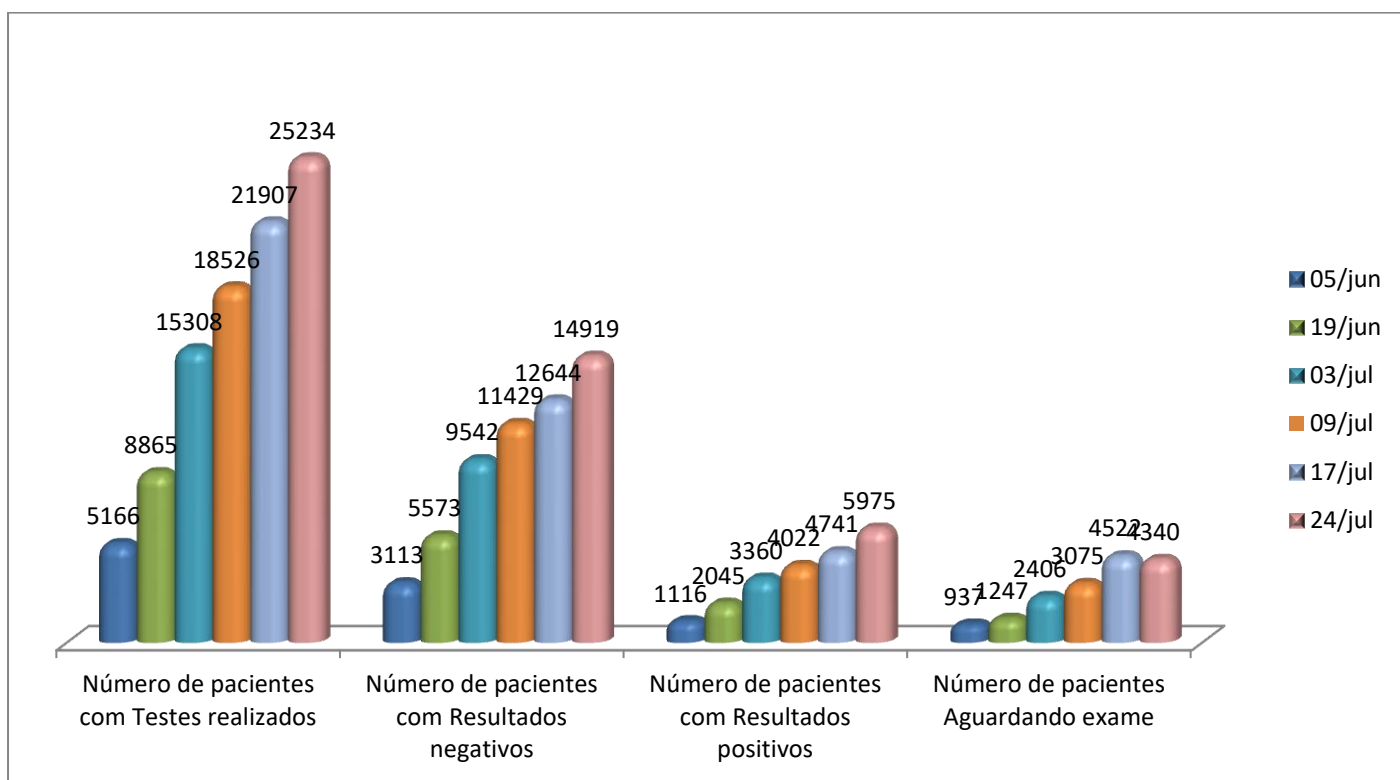
Fonte: Boletim diário hospitalar e de unidades de pronto atendimento: públicos e privados.

**Nota:** Taxa de ocupação Geral refere-se a leitos totais da cidade em relação a pacientes da Ala COVID.

# COVID-19 - Casos confirmados por exames



Fonte: Disponível em <https://www.sjc.sp.gov.br/servicos/saude/coronavirus/grafico-epidemiologico/>



Fonte: Sistemas de notificação e informação do Ministério da Saúde: REDCAP, E-SUS, SIVEP GRIPE. Refere-se ao número total de notificações com coleta de exames desde o início da pandemia.

# POSITIVOS

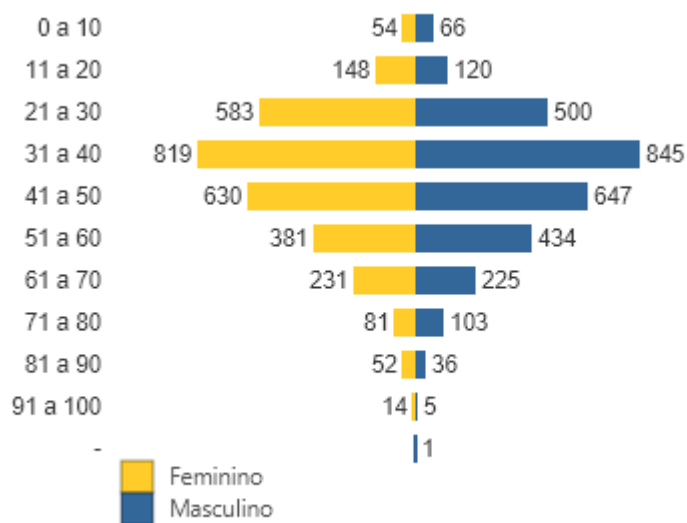
Sexo



Feminino	2993
Masculino	2982

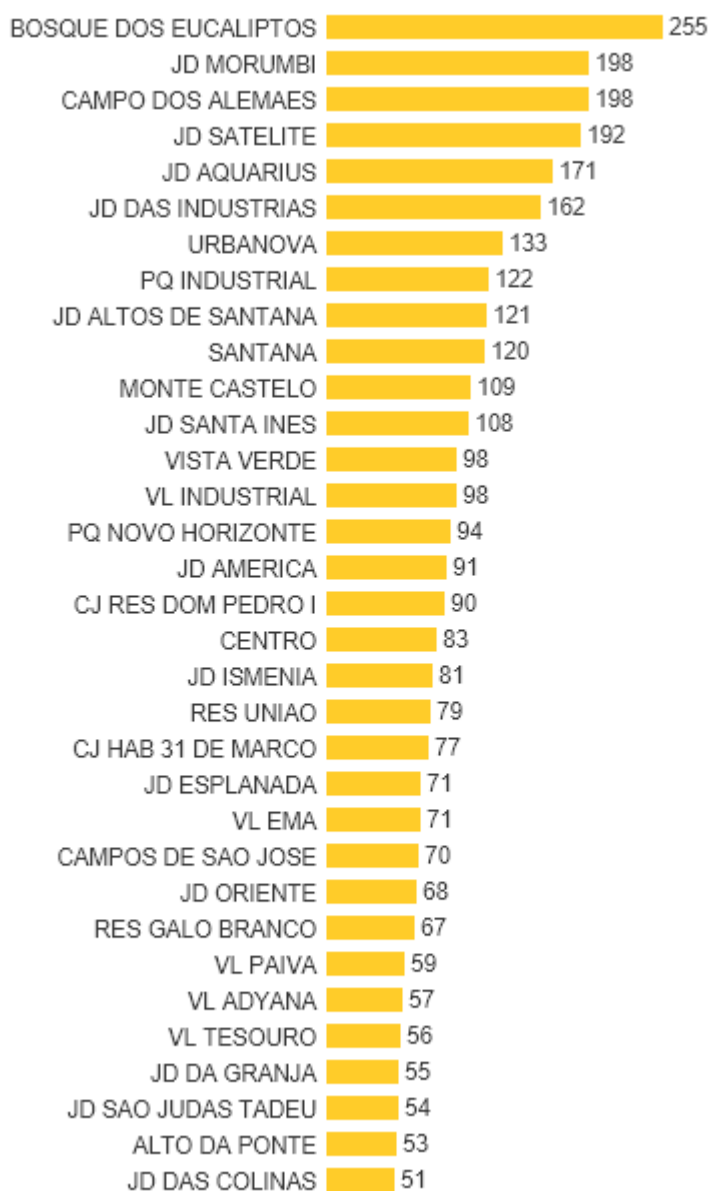
Fonte: Sistemas de notificação e informação do Ministério da Saúde: REDCAP, E-SUS, SIVEP GRIPE.

## Faixa Etária



Fonte: Sistemas de notificação e informação do Ministério da Saúde: REDCAP, E-SUS, SIVEP GRIPE.

## BAIRROS COM MAIS DE 50 CASOS POSITIVOS



Fonte: Sistemas de notificação e informação do Ministério da Saúde: REDCAP, E-SUS, SIVEP GRIPE.

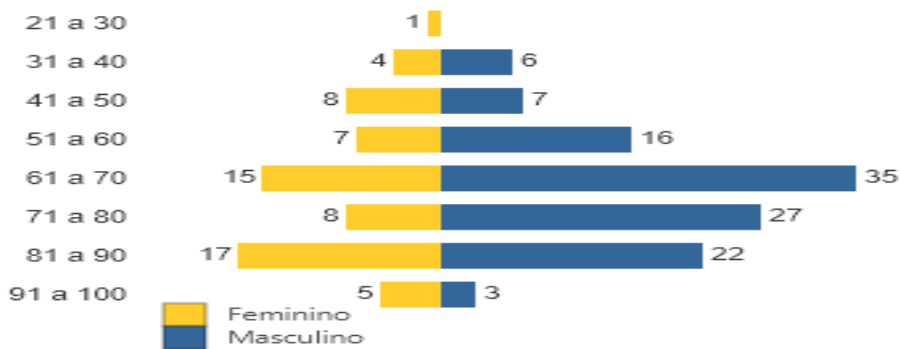
**BAIRROS DE 01 A 50 CASOS POSITIVOS**

AGUAS DA PRATA	JD DIAMANTE	JD SAO JORGE	SANTA TEREZINHA
AGUAS DE CANINDU	JD DO LAGO	JD SAO JOSE	SAO FRANCISCO XAVIER
ALTOS DO CAETE	JD ELDORADO	JD SAO LEOPOLDO	SERROTE
BAIRRINHO	JD ESTORIL	JD SAO VICENTE	TORRAO DE OURO
BAIRRO DOS FREITAS	JD GUIMARAES	JD SOUTO	VISTA LINDA
BOA ESPERANCA	JD IMPERIAL	JD SUL	VL ADRIANA
BOM RETIRO	JD ITAPUA	JD TELESARK	VL ALEXANDRINA
BOSQUE DOS IPES	JD JATOBA	JD TERRAS DO SUL	VL BANDEIRANTES
BOSQUE IMPERIAL	JD JULIANA	JD TOPAZIO	VL BETANIA
BUQUIRINHA	JD JUSSARA	JD UIRA	VL CANDIDA
CAMPOS DO GOLFE	JD LIMOEIRO	JD UNIVERSO	VL CESAR
CAMPUS DO DCTA	JD MADUREIRA	JD VALE DO SOL	VL CRISTINA
CAPAO GROSSO	JD MAJESTIC	JD VALPARAIBA	VL DAS ACACIAS
CHACARA DAS OLIVEIRAS	JD MARIANA	JD VENEZA	VL DAS FLORES
CHACARAS ARAUJO	JD MARINGA	MONTERREY	VL DIRCE
CHACARAS POUSADA DO VALE	JD MINAS GERAIS	PALMEIRAS DE SAO JOSE	VL ESMERALDA
CHACARAS REUNIDAS	JD MOTORAMA	PERNAMBUCANA	VL ESTER
CHACARAS SAO JOSE	JD NOVA DETROIT	PINHEIRINHO DOS PALMARES	VL GUARANI
CJ PAPA JOAO PAULO II	JD NOVA FLORIDA	PORTAL DE MINAS	VL IRACEMA
CJ RES DOM PEDRO II	JD NOVA MICHIGAN	PORTAL DO CEU	VL JACI
CJ RES ELMANO VELOSO	JD NOVA REPUBLICA	PQ DOS IPES	VL LEILA
CJ RES VALE DOS PINHEIROS	JD OLIMPIA	PQ INDEPENDENCIA	VL LETONIA
COSTINHA	JD ORIENTAL	PQ INTERLAGOS	VL LUCHETTI
ESPLANADA DO SOL	JD OSWALDO CRUZ	PQ MARTIM CERERE	VL MACHADO
EUGENIO DE MELO	JD OURO PRETO	PQ NOVA ESPERANCA	VL MARIA
FLORADAS DE SAO JOSE	JD PAINEIRAS	PQ SANTA RITA	VL NAIR
JD AEROPORTO	JD PARAISO DO SOL	PUTIM	VL PATRICIA
JD ALTOS DO ESPLANADA	JD PARARANGABA	RECANTO CAETE	VL PIRATININGA
JD ALVORADA	JD PAULISTA	RES ALTOS DO BOSQUE	VL PROGRESSO
JD AMERICANO	JD PETROPOLIS	RES ANA MARIA	VL RANGEL
JD ANHEMBI	JD POR DO SOL	RES CAMBUI	VL RICA
JD APOLO	JD PORTUGAL	RES DOM BOSCO	VL RIGHI
JD AUGUSTA	JD PRIMAVERA	RES FLAMBOYANT	VL ROSSI
JD BELA VISTA	JD RODOLFO	RES FREI GALVAO	VL RUBI
JD BOA ESPERANCA	JD SAN MARINO	RES GAZZO	VL SANCHES
JD CASTANHEIRA	JD SAN RAFAEL	RES JATOBA	VL SANTAREM
JD COLONIAL	JD SANTA FÉ	RES JURITIS	VL SAO BENEDITO
JD COLORADO	JD SANTA HERMINIA	RES MORADA DO SOL	VL SAO BENTO
JD COPACABANA	JD SANTA JULIA	RES SAO FRANCISCO	VL SAO GERALDO
JD CRUZEIRO DO SUL	JD SANTA LUZIA	RES SOL NASCENTE	VL SAO PEDRO
JD DAS CEREJEIRAS	JD SANTA MARIA	RIO COMPRIDO	VL SINHA
JD DAS FLORES	JD SANTO ONOFRE	SANTA CECILIA	VL TATETUBA
JD DAS PAINEIRAS	JD SANTOS DUMONT	SANTA HELENA	VL UNIDOS
JD DEL REY	JD SAO DIMAS	SANTA LUCIA	VL ZIZINHA

Fonte: Sistemas de notificação e informação do Ministério da Saúde: REDCAP, E-SUS, SIVEP GRIPE. Nota: Em busca ativa detectada mudança de endereço de alguns casos positivos.

## ÓBITOS CONFIRMADOS- POSITIVOS

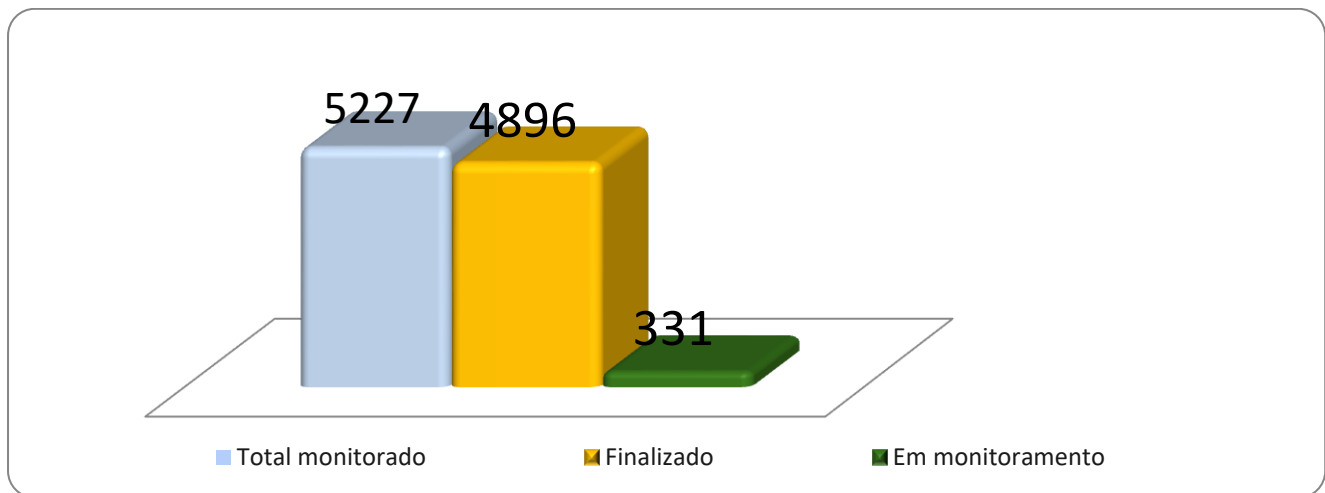
Faixa Etária



Fonte: Sistemas de notificação e informação do Ministério da Saúde: REDCAP, E-SUS, SIVEP GRIPE

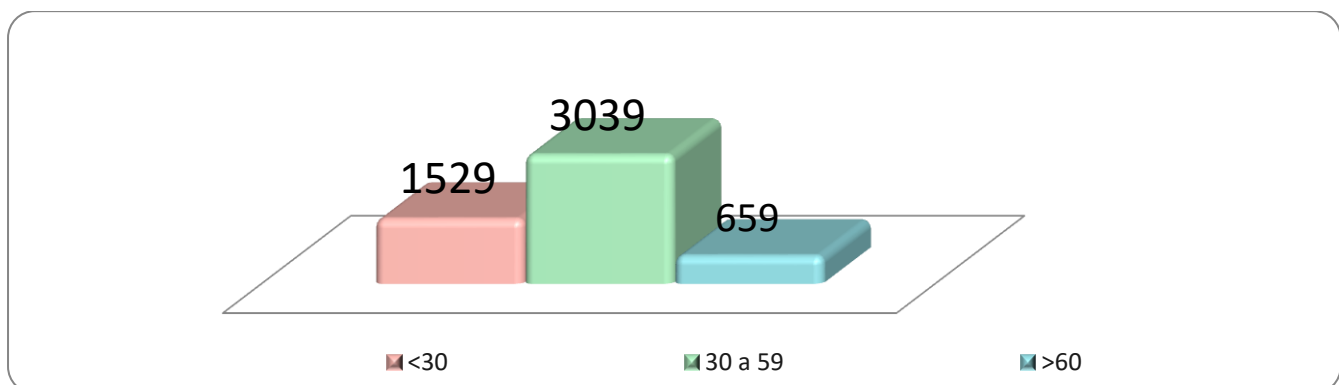
## MONITORAMENTO DE PACIENTES

Compilado total de pacientes confirmados e suspeitos COVID19



Fonte: Departamento de Atenção Básica, Secretaria de Saúde.

Compilado total de pacientes confirmados e suspeitos COVID19 – por idade



Fonte: Departamento de Atenção Básica, Secretaria de Saúde.

# **ABAIXO SEGUEM ANÁLISES REALIZADAS EM PARCERIA DA PREFEITURA COM O CEMADEN**

Centro Nacional de Monitoramento e Alertas de Desastres Naturais

Processo 43777/2020

Contrato 260/20

Início em 16/06/2020 com vigência até 16/12/2020



## **PARCERIA CEMADEN - PREFEITURA MUNICIPAL DE SÃO JOSÉ DOS CAMPOS**

### **Material complementar ao Boletim Epidemiológico da Prefeitura Municipal de São José dos Campos – 24/07/2020**

O Marco de Ação de Sendai e o Escritório das Nações Unidas para a redução do risco de desastres recomendam o aprimoramento das capacidades nacionais e comunitárias para também lidar com os riscos de desastres biológicos (tipologia esta que inclui pandemias), que podem implicar em um alto grau de disseminação, com grande impacto social e econômico, que se somam aos riscos de desastres relacionados com o clima.

No contexto da pandemia que afeta atualmente o mundo, a parceria estabelecida entre o Cemaden/MCTI e a Prefeitura Municipal de São José dos Campos, SP, visa contribuir com a Secretaria de Saúde do município na gestão e divulgação de dados relacionados à Covid-19, na escala intramunicipal. O objetivo principal da parceria é cooperar com a divulgação de dados, estes relevantes para a comunicação de risco através de painéis baseados em mapas com a distribuição dos dados de Covid-19 ao longo do território municipal. Tais ferramentas contribuem para aprimorar a transparência dos dados e auxiliam na divulgação das informações coletadas (Boulos e Geraghty, 2020).

Destaca-se que, atualmente, os painéis interativos com informações sobre a pandemia disponíveis fornecem informações sobre casos de Covid-19 no cenário mundial, em escala de países (por exemplo: WHO Coronavirus Disease Dashboard), de Estados ou de municípios (por exemplo, SUS Analítico ou Fundação SEADE).

No escopo da presente parceria busca-se contribuir para a possível identificação da evolução e disseminação dos casos da doença nas diferentes regiões do município. Assim sendo, para os gestores públicos, um dos principais usuários das informações disponibilizadas em painéis interativos, dispor de informações geoespacializadas com a identificação de locais mais críticos ou que tiveram um incremento significativo ou um decréscimo do número de novos casos da doença, por exemplo, entre semanas diferentes, auxiliam na condução de ações específicas em diferentes regiões do município.

Adicionalmente, a disponibilização de informações sobre a Covid-19 também possibilita que a população tenha acesso a ela e as utilizem com vistas a proteger a si e as suas comunidades, uma vez

que a comunicação pode fomentar a percepção de risco do cidadão, a qual influencia os seus comportamentos de segurança, bem como a vontade de se preparar para emergências (Marshal, 2020; Djalante et al, 2020). Dessa forma, a comunicação de risco que se baseia em informações confiáveis e relevantes durante emergências com vistas a informar as pessoas sobre riscos, pode influenciar mudanças comportamentais e incentivar a participação na tomada de decisões sobre medidas de emergência (Lohiniva et al, 2020).

**Atualmente, esforços estão sendo despendidos para a construção de um painel interativo na escala intramunicipal, relevante para a comunicação de risco, que será disponibilizado em breve.** Outrossim, como primeira contribuição para a comunicação de risco, o CEMADEN/MCTI divulga mapas com a distribuição espacial (i) dos casos positivos de Covid-19; (ii) de óbitos; (iii) de resultados negativos; (iv) dos casos aguardando resultados de exames no território intramunicipal com atualização a cada sexta-feira a fim de compor o boletim epidemiológico detalhado elaborado pela prefeitura municipal de São José dos Campos.

O mapa 1 ilustra a distribuição dos bairros do município de São José dos Campos, o qual auxilia na localização espacial dos bairros elencados com casos acumulados de Covid-19 no Boletim Epidemiológico.

O mapa 2 ilustra a distribuição espacial dos casos positivos de Covid-19 até às 08h00 do dia 24/07/2020. Na legenda explicita-se a intensidade do total de casos registrados a cada 200 metros do território municipal. No mapa é possível observar quais locais dentro de cada bairro apresentaram os maiores valores de registros de casos positivo. Ressalta-se que os dados dos pacientes são anonimizados e nos mapas georreferenciados as informações são agregadas a cada 200 metros, garantindo o sigilo de todo cidadão impactado pelo vírus.

O mapa 3 ilustra o incremento dos casos de Covid-19 entre os dias 17 a 24 de julho de 2020 às 8h00.

O mapa 4 ilustra a distribuição espacial dos casos negativos de Covid-19 até às 08h00 do dia 24/07/2020.

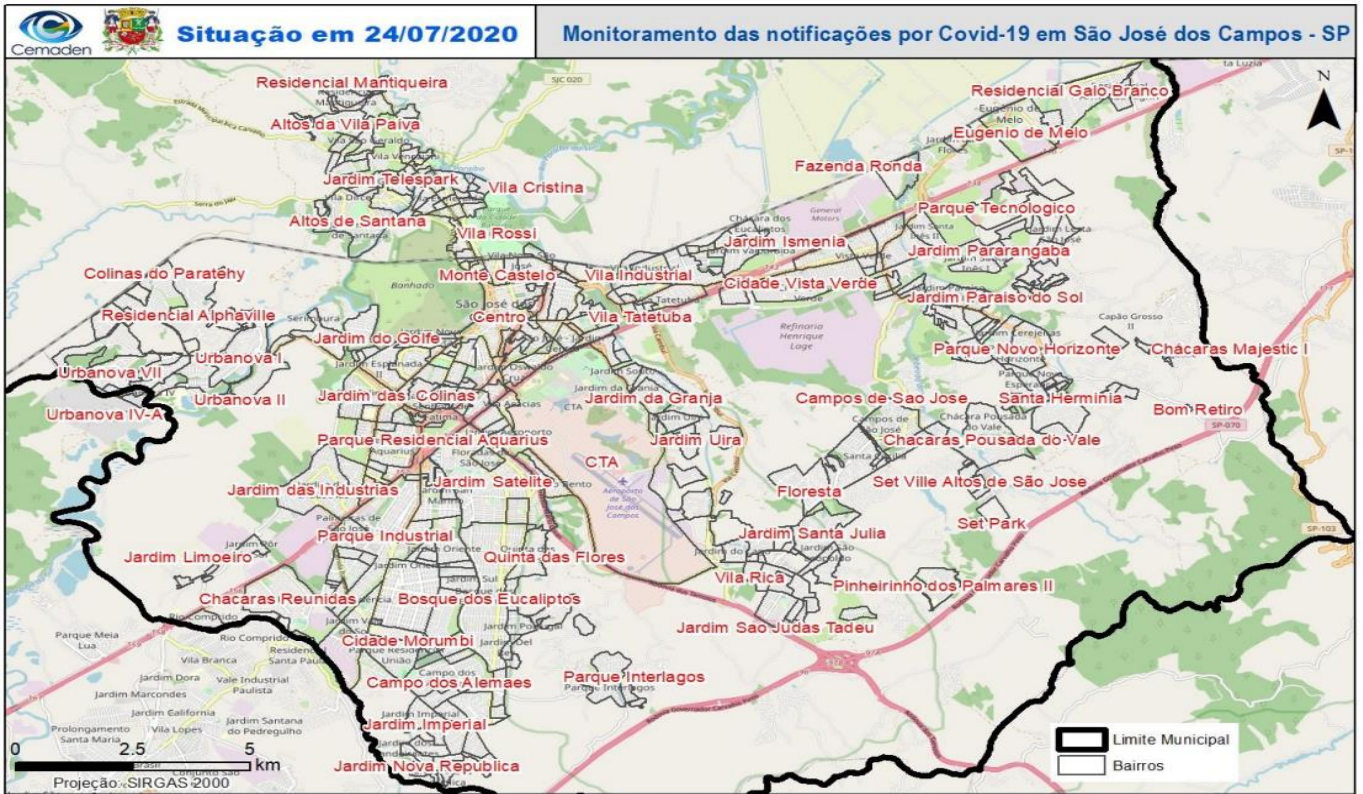
O mapa 5 ilustra a distribuição espacial do total de testes efetuados com o status de aguardando resultado de Covid-19 até às 08h00 do dia 24/07/2020.

O mapa 6 ilustra a distribuição espacial dos óbitos registrados nas diferentes regiões do município até às 08h00 do dia 24/07/2020.

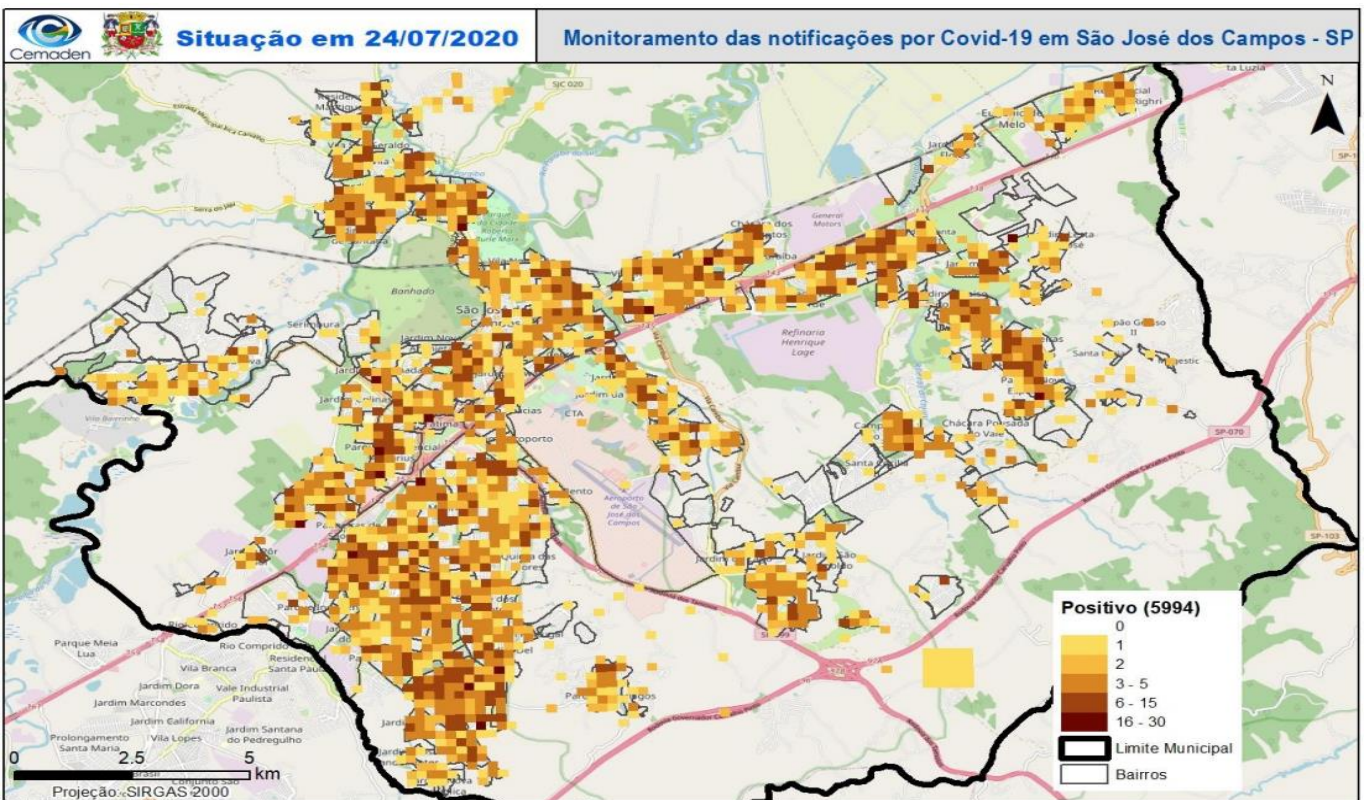
O mapa 7 ilustra o incremento dos óbitos registrados nas diferentes regiões do município até às 08h00 do dia 24/07/2020.

Oportunamente as informações disponibilizadas nos mapas acima também serão divulgadas no painel interativo em elaboração. Ressalta-se que a plataforma em desenvolvimento poderá também incluir informações de novos municípios brasileiros que disponham de bases de dados atualizadas de casos de Covid-19.



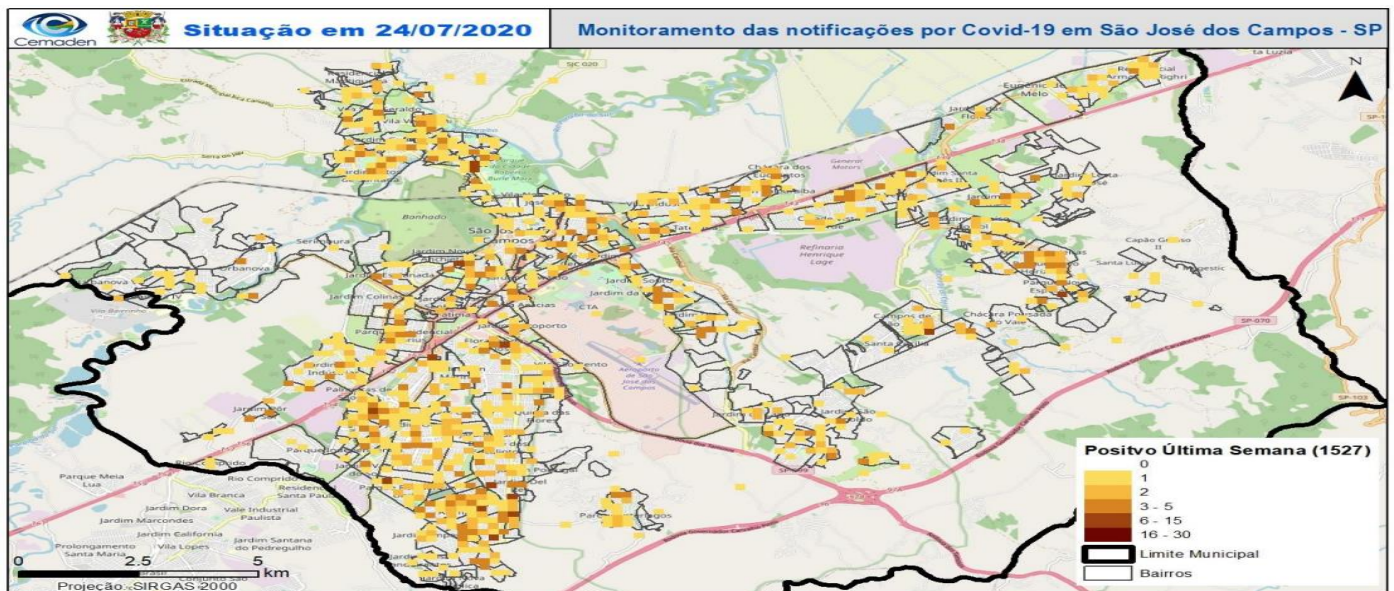


Mapa 1: Distribuição espacial dos bairros do município de São José dos Campos.

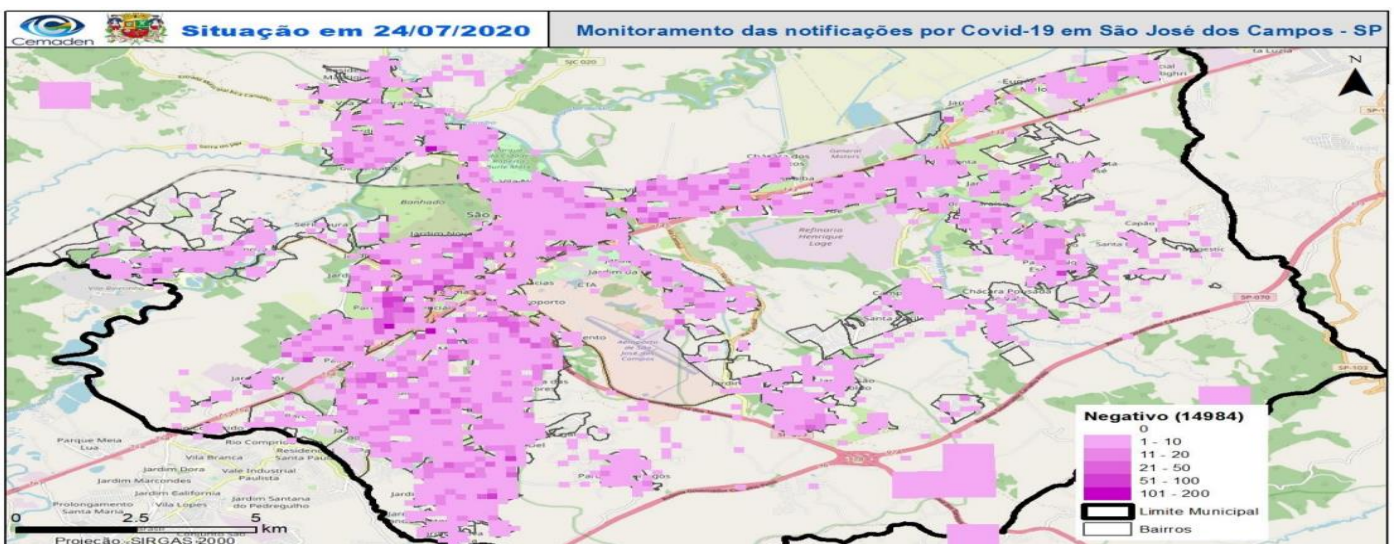


Mapa 2: Distribuição espacial dos casos positivos de Covid-19 até às 08h00 do dia 24/07/2020.

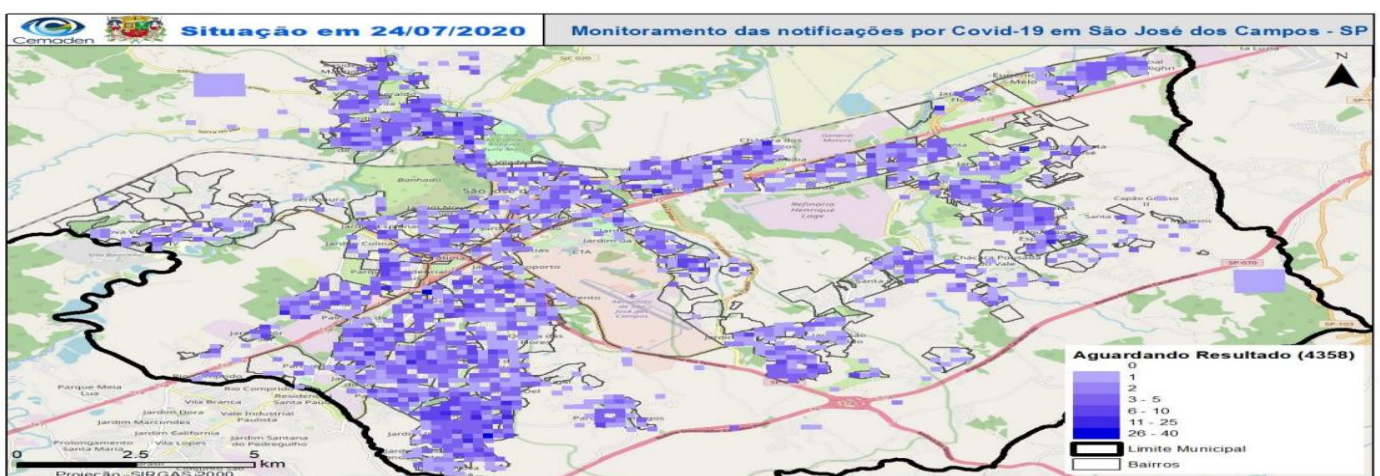




Mapa 3: Distribuição espacial dos incrementos dos casos de Covid-19 entre os dias 17 a 24 de julho de 2020 às 8h00.

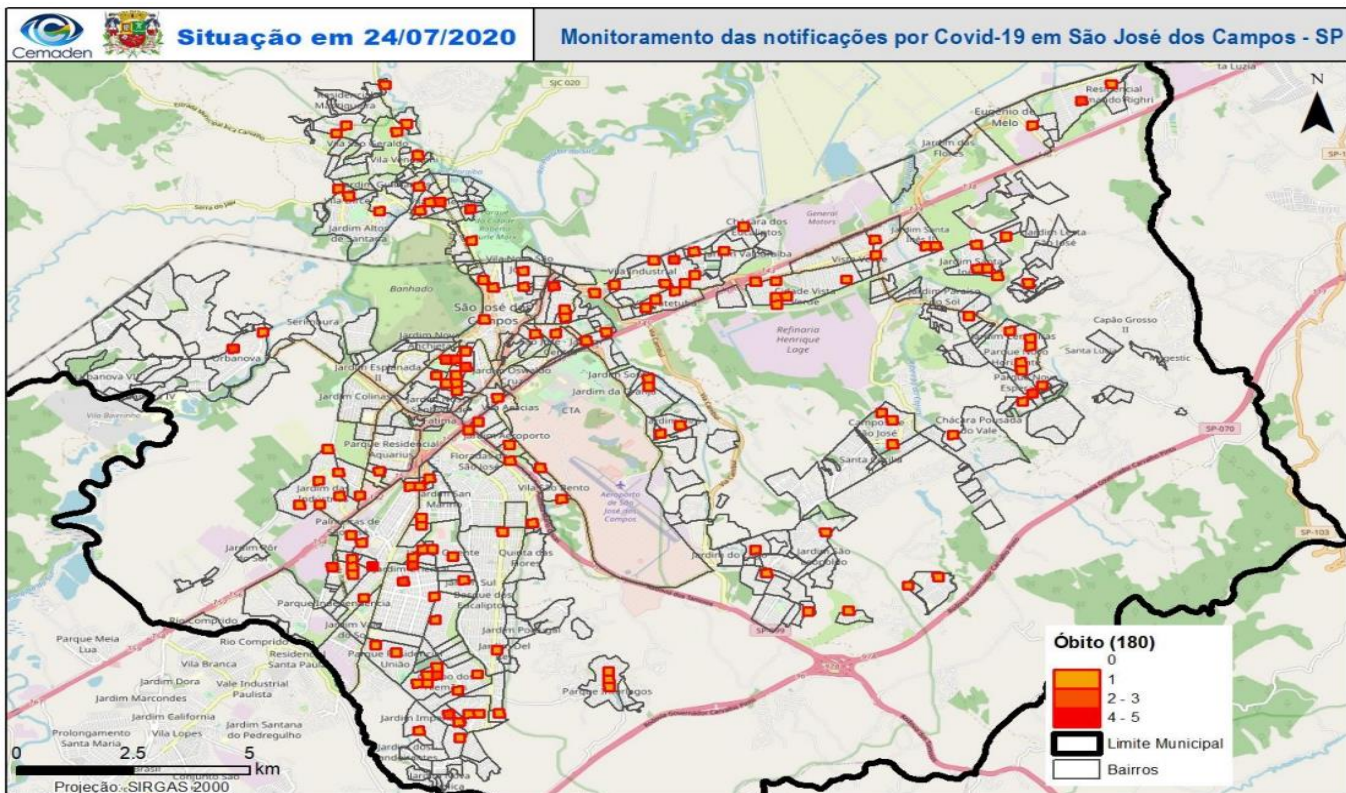


Mapa 4: Distribuição espacial dos casos negativos de Covid-19 até às 08h00 do dia 24/07/2020.

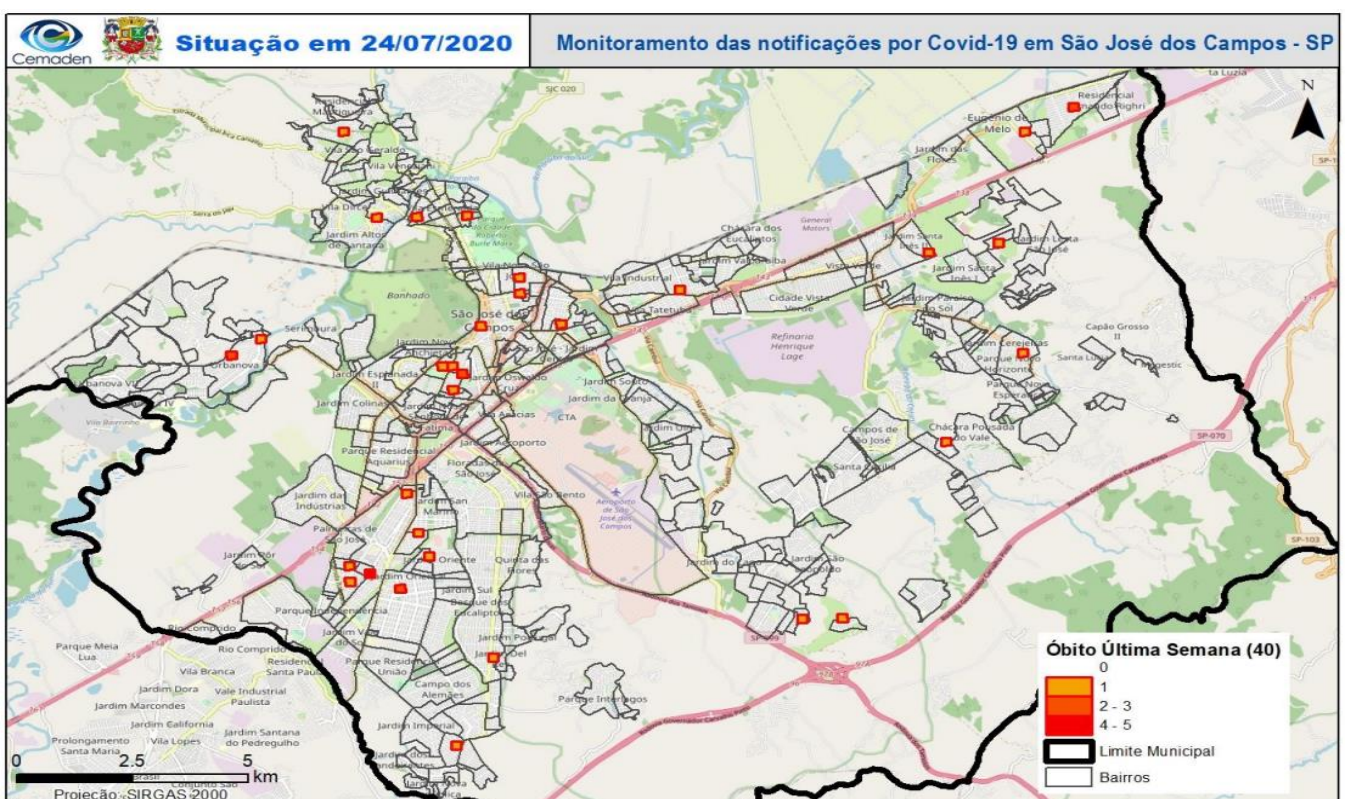


Mapa 5: Distribuição espacial do total de testes efetuados com o status de aguardando resultado de Covid-19 até às 08h00 do dia 24/07/2020.





Mapa 6: Distribuição espacial dos óbitos registrados nas diferentes regiões do município até às 08h00 do dia 24/07/2020.



Mapa 7: Distribuição espacial do incremento dos óbitos registrados nas diferentes regiões do município entre os dias 17 a 24 de julho de 2020 às 8h00.

# CONCEITOS

## SUSPEITOS:

Casos suspeitos: São considerados suspeitos todos os municípios que, estão aguardando e/ou em análise dos exames realizados em uma unidade de saúde (UPA, hospitais ou laboratórios).

- Suspeito em isolamento domiciliar: Municípios que encontram-se aguardando os resultados dos exames em isolamento em suas casas.
- Suspeitos internados: Municípios que encontram-se aguardando os resultados dos exames internados na enfermaria ou no CTI/UTI.
- Óbito Suspeito aguardando por exame: Municípios que faleceram com o óbito sendo considerado suspeito, e aguardam exame para confirmação.

OBS: Total de casos notificados, não devem ser considerados como casos suspeitos.

Pois, geralmente esse quantitativo engloba todos os casos, como os negativos, positivos e até mesmo as pessoas com síndrome gripal, que não tiveram exames coletados e estão apenas em observação.

OBS: Pessoas notificadas com sintomas gripais leves ou resfriados estão sendo orientadas a se manterem em casa, em isolamento domiciliar, porém não são consideradas suspeitas até realizarem a testagem do exame.

## POSITIVOS:

Casos positivos: São considerados positivos todos os municípios que já receberam os resultados dos exames que foram coletados pelas Secretarias Municipais e Estaduais de saúde e testaram positivo para o vírus COVID-19.

- Positivos em isolamento domiciliar: Municípios que se encontram em quarentena domiciliar após receberem resultado positivo para o COVID-19.
- Positivos internados: Municípios que se encontram internados na enfermaria ou no CTI/UTI que foram testados e receberam resultado positivo para o COVID-19.
- Óbitos confirmados: Municípios que testaram positivo para o COVID-19 e vieram a falecer, e/ou municípios que receberam o resultado positivo após falecimento.
- Casos recuperados: Municípios que testaram positivo para o COVID-19 e, após realizar a quarentena e o tratamento indicado, estão aptos ao convívio social, sem risco de transmissão do vírus, ou seja, curados.

OBS: Municípios testados como positivo via teste rápido, não devem ser considerados como um resultado de diagnóstico final do paciente.

- Óbitos descartados: Municípios que faleceram com o óbito sendo considerado suspeito, e logo recebeu resultado dos exames laboratoriais negativos.
- Taxa de ocupação dos leitos: Porcentagem divulgada da ocupação dos leitos que são disponibilizados especialmente para COVID-19, se caso houver a porcentagem de UTI e enfermaria, levar em consideração a de UTI.

**Critérios do Ministério da Saúde para coleta de exame:** Coleta de: Profissionais de Saúde, Pacientes com Síndrome Respiratória Grave e Internado. Os Casos considerados leves são atendidos nas unidades de saúde, mas não é obrigatória a coleta de exame. Indicado isolamento domiciliar, conforme critério e avaliação médica.